



Приложение №1

ТЕХНИЧЕСКА СПЕЦИФИКАЦИЯ НА ПРОЦЕДУРА С ПРЕДМЕТ: „Доставка на костюм работен-летен (куртка и панталон)”

1. Пълно описание на предмета на поръчката:

Изделието е вид работно облекло, което се носи по време на работа при високи температури на въздуха и има за цел да предпази работещите от нетоксичен прах и други вредности.

Количество

№	SAP №	Наименование	Мерна единица	Количество
1	13*1351	Костюм работен летен	бр.	13 000

*Необходимо е да се осигури 5% резерв, съгласно КТД-2014г.

Разпределение както следва:

РУДНИК „ТРОЯНОВО-1”- 4 200 бр. комплекта
РУДНИК „ТРОЯНОВО-СЕВЕР”- 4 800 бр. комплекта
РУДНИК „ТРОЯНОВО-3”- 3 400 бр. комплекта
УПРАВЛЕНИЕ ЕАД- 600 бр. комплекта

СПЕЦИФИКАЦИЯ НА ИЗДЕЛИЯТА*

* Представените количества на изделията по размери и ръстове се отнасят само за първата партида. Размерите на работното облекло са от № 44 до № 66.

№ по ред	Размер/ръст	бр. комплекта	№ по ред	Размер/ръст	бр. комплекта
1	44/170	20	20	54/182	100
2	44/176	10	21	54/188	20
3	46/170	20	22	56/170	40
4	46/176	30	23	56/176	190
5	46/182	10	24	56/182	60
6	48/170	40	25	56/188	10
7	48/176	120	26	58/176	90
8	48/182	90	27	58/182	150
9	48/188	20	28	58/188	10
10	50/170	50	29	60/176	30
11	50/176	230	30	60/182	70
12	50/182	130	31	60/188	20
13	50/188	20	32	62/176	40
14	52/170	80	33	62/182	105
15	52/176	395	34	62/188	10
16	52/182	130	35	64/176	35
17	52/188	50	36	64/182	100
18	54/170	70	37	64/188	20
19	54/176	360	38	66/176	10
			39	66/182	15
общо:					3 000

* Останалите количества ще се заявяват в процеса на изпълнение на договора.

ТЕХНИЧЕСКИ ПАРАМЕТРИ НА ИЗДЕЛИЯТА

а/ Материал:

- Използваният материал за изработката на работен костюм-летен (куртка и панталон) да е от 100% памук с площна маса от $200 \text{ г/м}^2 \pm 5\%$ (БДС EN ISO 12127), сплитка кепър 3/1 (БДС 12674 или еквивалент). Платът да е санфоризиран ; цвят – кралско синьо

б/ Техническо описание:

А. Куртка (скица първа)

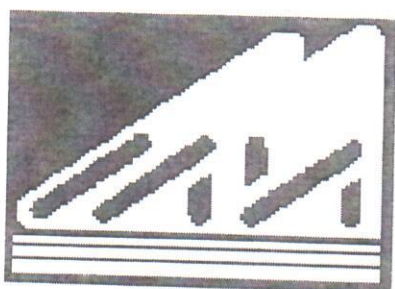
Куртката е права, с предно закопчаване с копчета догоре, с яка. Мострите на предниците по краищата са зачистени чрез подгъване и пришиване с тегел към предниците. Джобовете са три външни, с укрепително парче на всеки джоб (два долни и един горен ляв). Капак на горния джоб и закопчаване.

Понт на горните краища на всички джобове. Гърбът е със среден шев. Ръкавите са прави, прикачени.

Двойни тегели на: яката, джобовете, капака, раменете, ръкавните извивки, вертикалния шев на гърба.

През гърба и гърдите под горния джоб да бъдат защити две светлоотражателни ленти с ширина-2 см.

Емблема на „Мини Марица-изток” ЕАД: шампована, разположена върху левия горен джоб.
Цвят на шампата – бял.



Б. Панталон (скица втора)

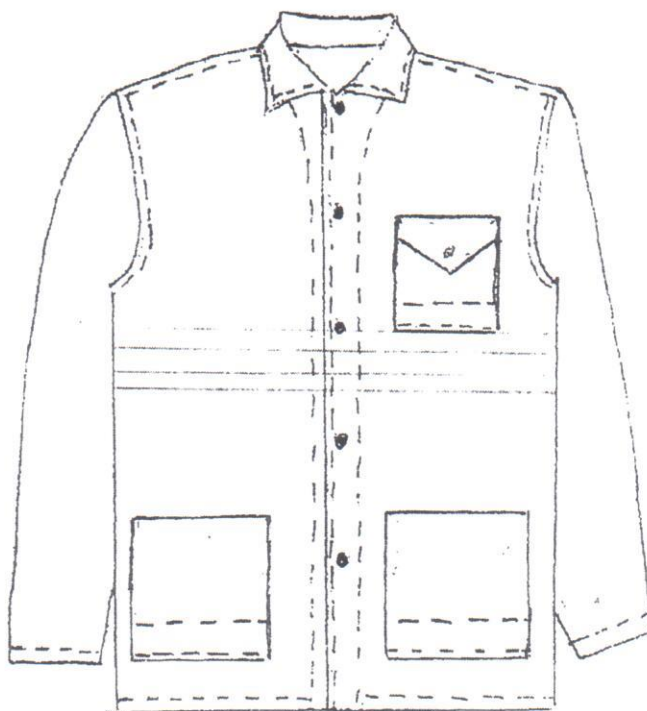
Панталонът е прав, с прикачен колан и гайки, предните две от които са продължение на предните джобове (предните две гайки да бъдат по-големи от широчината на колана и да позволяват свободно поставяне на кожен или друг вид колан). Задната средна гайка да бъде по-широка от останалите. Джобовете са външни: два предни с укрепителни парчета, един десен заден с укрепително парче и капак с едно копче, един десен и един ляв за инструменти с укрепително парче. Двойни тегели на: джобовете, капака, гайките, на външните странични шевове на крачолите, средните шевове на ханша и предниците. Понт на всички джобове и гайки. Закопчаване-шлиц с копчета.

През долния край на крачолите, по цялата им обиколка да бъдат защити две светлоотражателни ленти с ширина-2 см.

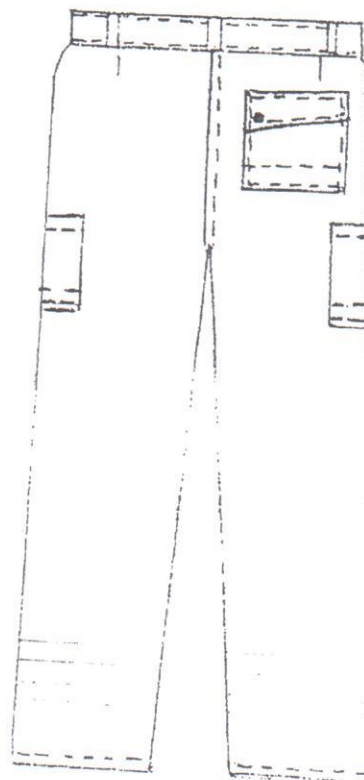
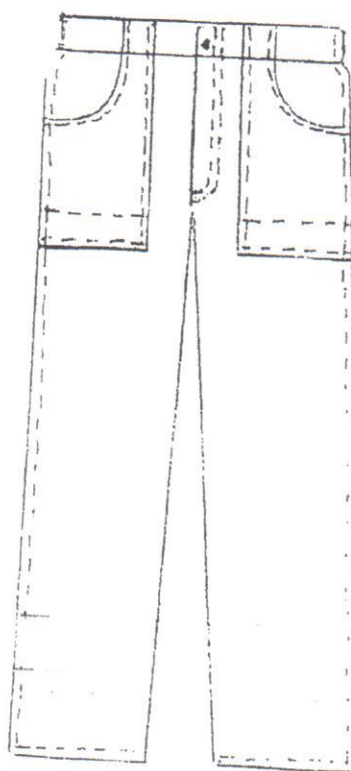
Етикетът да съдържа следната информация:

- Име или символ на производителя/доставчика,
- информация относно номера на типа/модела,
- информация относно размера/ръста,
- указания за поддръжката.

1. Скици на куртка:



2. Скици на панталон:



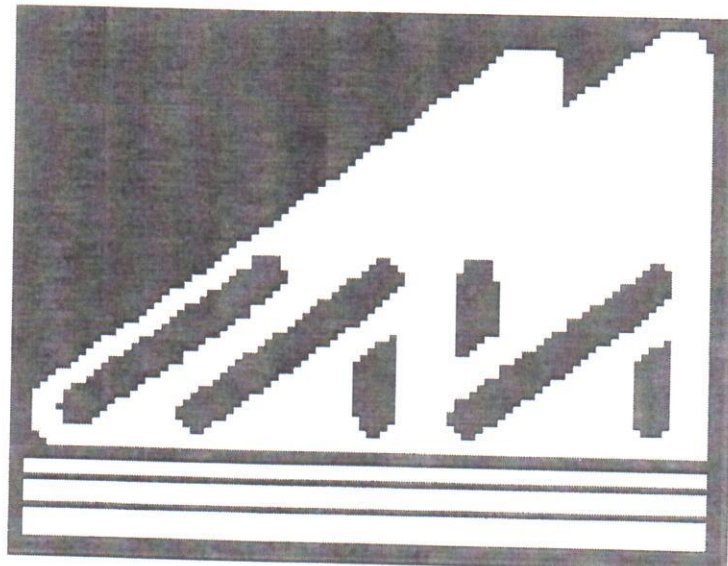
ЕМБЛЕМА

Размери на емблемата: ширина (Ш)- 90 мм.; височина (В)-70 мм.

Размери на буквите:

“М”- височина (В)-25 мм., ширина (Ш)-45 мм., дебелина (Д)- 5 мм.

“И”- височина (В)- 25 мм., ширина (Ш) -30 мм., дебелина (Д)- 5 мм.



КУРТКА

[illegible]

ПАНТАЛОН

[illegible]

2. Документи за доказване на съответствието

2.1. С техническата си оферта участниците представят следните документи за доказване качеството, свойствата на плата и начина на изпълнение на готовото изделие:

С предложение за изпълнение на поръчката - Плик № 2 (Техническа оферта) участниците следва да представят следните документи за доказване качеството, свойствата на плата и начина на изпълнение на готовото изделие:

- Подробно описание на изделията, удостоверяващи тяхното съответствие с техническите изисквания;
- Технологична карта – мострени описания на всички материали и елементите, вложени в изделията (плат, копчета, конци и т.н.);
- Сертификати (декларации) за качество на плата и безопасността на използваните багрила - от производителя на плата;
- Декларация за съответствие от производителя на изделията;
- Декларация за гаранционен срок на изделията;
- Протокол от изпитване на плата и изделията, издаден от акредитирана изпитвателна лаборатория. В протокола да бъде прикрепена трайно мостра от плата, върху който да бъде отбелязан отличителен знак (печат) и подпис на акредитираната лаборатория извършила изпитанието. Размер на изделието, което трябва да бъде изпитано от акредитирана лаборатория - 54/182. В протокола да бъде посочен модела, който се изпитва (артикулно име и/ или номер) и да са включени показатели, доказващи техническите изисквания на Възложителя (състав на плата; площна маса; сплитка; свиваемост и обмерни данни на комплекта);
- Инструкция и/или указания за употреба на български език;
- Мостра за оценка и доказване автентичността с техническите изисквания и възможности за изпълнение на поръчката: размер 54/182. Върху мострата, да бъде отбелязан отличителен знак (печат) и подпис на акредитираната лаборатория извършила изпитанието

3. Стандарт/и на които да отговарят (задължително се посочва или еквивалент) Готовите изделия да отговарят на БДС EN ISO 13688:2013 или еквивалент

4. Окомплектовка и съхранение

Опаковането се извършва в полиетиленови прозрачни пликове по отделно за всяко изделие или комплект. На плика се поставя етикет, който съдържа следната информация: наименование на изделието, фирма-изпълнител, размер/ ръст на образца.

5. Изисквания относно гаранционния срок, срок за отстраняване на дефекти появили се по време на нормалната експлоатация; срок за явяване при рекламация, и др.

Гаранционният срок на изделията не може да бъде по-малък от: 12 /дванадесет/ месеца след датата на доставка и важи до изтичането на последната дата от текущия месец, в който изтича горепосочения срок. При рекламации на изделия, Изпълнителят заменя изделията с нови, изцяло за своя сметка в срок до 15 /петнадесет/ календарни дни след датата на подписване на протокола за рекламация.

Възложителят по своя преценка може да извършва входящ контрол в Българска независима акредитирана лаборатория на произволно избрани от доставените изделия. Разходите от тези проверки при положителен резултат са за сметка на Възложителя, а при отрицателен резултат са за сметка на Изпълнителя.

6. Документи, които изпълнителят следва да представи при доставка /уточнява се - при първа доставка, при всяка доставка или др./

Документи при доставка:

- Протокол от изпитване на всяка доставка от акредитирана лаборатория;
- Инструкция за употреба на български език;
- Сертификати (декларации) за качеството на плата и безопасността на използваните багрилата – от завода производител на плата;
- Декларация за съответствие от производителя на изделията;
- Оригинални гаранционни карти на изделието, с включени всички гаранционни условия;
- Оригинални опаковъчни листи, придружаващи доставката и спецификация по размери и ръстове.

Място на доставка: складова база на Възложителя в град Раднево, ул. „Заводска” № 26 - отдел „Логистика и контрол”.

ИЗГОТВИЛ :

Сашка Йовчева

/Гл. Експерт ЗБУР-ТМ

в отдел ЗБУТ/



СЪГЛАСУВАЛ :

Живко Желязков

/Ръководител отдел ЗБУТ/

