



**ПРИЛОЖЕНИЕ №1**

**ТЕХНИЧЕСКА СПЕЦИФИКАЦИЯ И УСЛОВИЯ ЗА ИЗПЪЛНЕНИЕ НА  
ПОРЪЧКА С ПРЕДМЕТ**

**„Доставка на блокове за предпускова сигнализация – БПС ”**

1.Пълно описание на предмета на поръчката:

Доставка на блок за предпускова сигнализация (БПС) изработени по приложените чертежи, състоящ се от:

- Кутия клемна IP54 – 1бр , с 6 бр. клеми-10 мм<sup>2</sup>, 14бр.-клеми – 6 мм<sup>2</sup>, щуцери 6 бр.-Pg 21 и 2бр-Pg 36.

- Осветително тяло корабен тип, IP54 с предпазна решетка, лампа E27, 220V. 50Hz – 1бр.

- Сирена – мембранна 15W, 220V,50Hz -1бр.

- Кутия еднобутонна IP 54 , метална с бутон тип "Гъба" червен освобождаване чрез завъртане – 1бр.

- Метална конструкция – рамка по приложения чертеж – 1бр

**1. Количество**

№	SAP №	Наименование	Мерна единица	Количество
1	3*9873	Блок за предпускова сигнализация (БПС)	брой	480

**2. Технически изисквания към стоката**

**2.1. Общи технически изисквания**

2.1.1.БПС да бъдат изпълнени съгласно приложените чертежи.

2.1.2.БПС да бъдат напълно оборудвани с клемна кутия;осветително тяло корабен тип;сирена и еднобутонна кутия с бутон тип "гъба" червен.

2.1.3.Осветителното тяло, бутон - кнопката и сирената да бъдат подвързани към клемореда в клемната кутия с кабел.

**2.2 Изисквания към рамката на БПС**

2.2.1. Да отговаря на геометричните размери посочени в приложените чертежи.

2.2.2. Да е изпълнена от винкел с размери 30x30x3 мм.

2.2.3. Да е грундирана и боядисана прахово със сива боя.

2.2.4.В горната част на рамката да се монтира заземителен болт М6- поцинкован и надлежно маркиран със знак за заземяване.

**2.3.Изисквания към клемната кутия.**

2.3.1. Да е метална с посочените на чертежите геометрични размери, да е грундирана и прахово боядисана със сива или бяла боя.

2.3.2. Да осигурява лесен достъп до монтирания в нея клеморед.

2.3.3. Степен на защита min IP 54.

2.3.4.Капака на клемната кутия да е захванат на панти съгласно чертежите.

2.3.5.Клемната кутия да е оборудвана с клеморед от 20бр. редови клеми; 6 бр.от тях - 10 мм<sup>2</sup> и 14 бр.- 6 мм<sup>2</sup> двустранно номерирани от1 до 20.

2.3.6.Клемната кутия да е оборудвана с 8 бр. външни щуцера – 6 бр. Pg21 и 2 бр Pg36.

Щуцерите да се монтират на клемната кутия съгласно приложените чертежи.

2.3.7.На удобно за работа място в клемната кутия да се монтира заземителен болт М6- поцинкован и надлежно маркиран със знак за заземяване.

**2.4.Изисквания към осветително тяло корабен тип.**

2.4.1. Да е изработено съгласно БДС 4851-91 или съответстващ на него.

- 2.4.2. Корпусът му да е метален и да е оборудвано с предпазна метална решетка.
- 2.4.3. Степен на защита min IP 54.
- 2.4.4. Да е оразмерено за лампи с нажежаема жичка E 27, 60 W, 220 V, 50Hz .
- 2.4.5. Да бъде с един кабелен вход и щуцер с каучуков уплътнител.
- 2.4.6. Да е закрепено на клемната кутия съгласно приложените чертежи.
- 2.5. Изисквания към кнопка еднобутонна /кутия еднобутонна/
- 2.5.1. Степен на защита min IP 54
- 2.5.2. Бутонът да бъде тип "гъба" - червен - освобождаване със завъртане. Около бутона да е предвидена предпазна гривна, защитаваща от неволно задействуване.
- 2.5.3. Кутията да е оборудвана с щуцер, с каучуков уплътнител.
- 2.5.4. Материалът на изработка да притежава необходимата якост и термоустойчивост за работа при атмосферни условия.
- 2.5.5. Да е закрепена на клемната кутия съгласно приложените чертежи.
- 2.5.6. Да е червена .
- 2.6. Изисквания към сирена сигнална.
- 2.6.1. Да отговаря на изискванията на стандарт БДС 6961-84 или съответстващ на него.
- 2.6.2. Да е мембранна.
- 2.6.3. Да бъде с метален корпус и планка за закрепване.
- 2.6.4. Да е предназначена за напрежение 220 V ; 50 Hz.
- 2.6.5. Номиналната мощност 15 W.
- 2.6.6. Да е закрепена на клемната кутия съгласно приложените чертежи.

3. Изисквания относно качеството на дейностите, гаранционния срок и отстраняването на дефекти, появили се по време на нормална експлоатация на обекта на процедурата. Гаранционният срок на всички изделия, предмет на поръчката не може да бъде по-малък от 12 месеца, считани след датата на доставка на изделията в склада на Възложителя и важи до изтичането на последната дата от текущия месец, в който изтича горепосочения срок.

Срокът за подмяна при рекламация е до 45 календарни дни след датата на подписването на протокола за рекламацията.

Срокът за отстраняване на повреда при рекламация е до 45 календарни дни след датата на подписването на протокола за рекламацията.

4. Документи при доставка/изпълнение на дейностите:

- Сертификат за произход (декларация за съответствие)
- Гаранционна карта
- Оригинален сертификат за качеството на доставените изделия, издаден от производителя
- Опаковъчен лист
- Фактура - оригинал

ИЗГОТВИЛ:

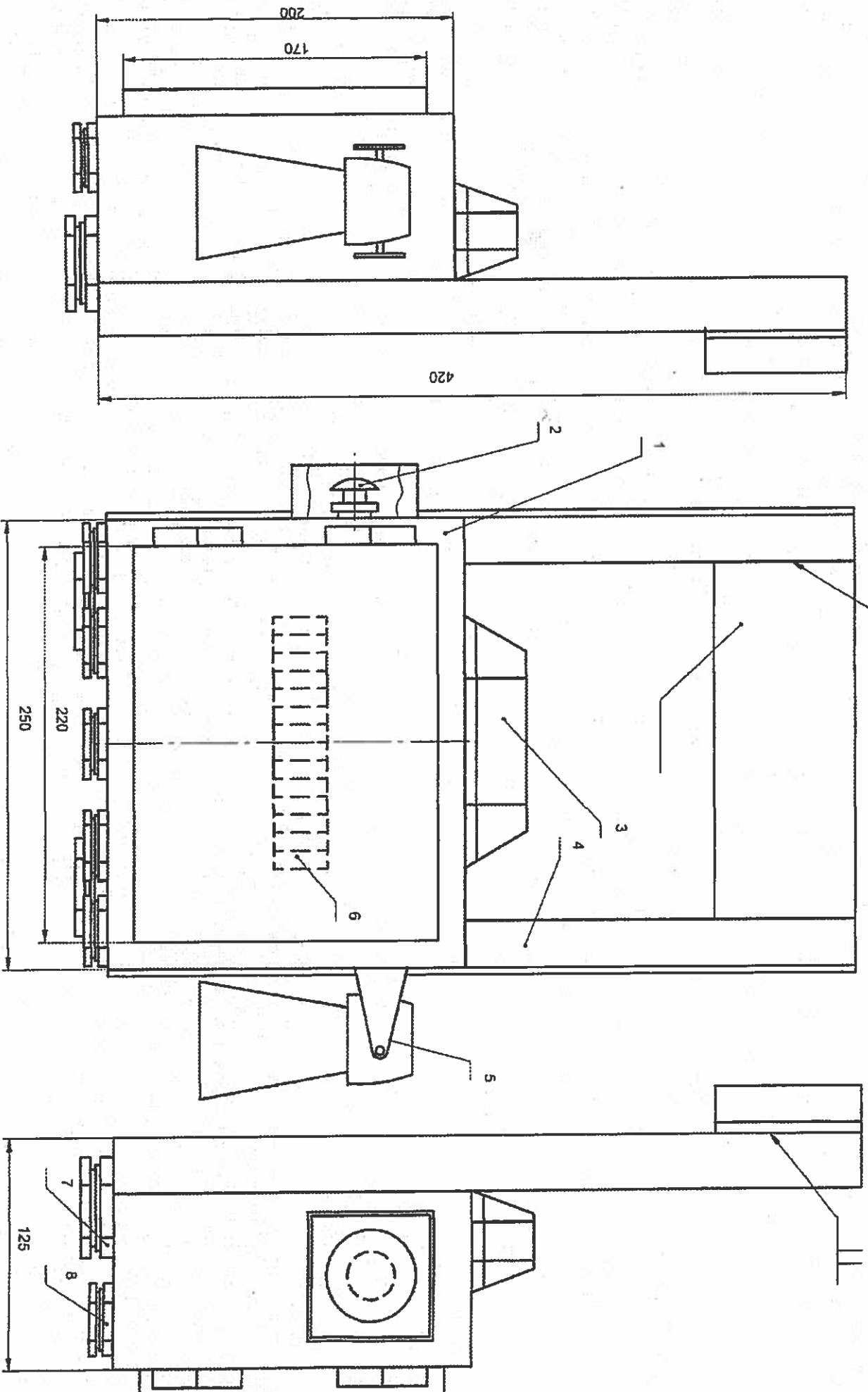
Петър Петров

СЪГЛАСУВАЛ:

Иван Иванов

Ръководител отдел „Електрооборудване“

Чертеж БПЧ





**"МИНИ МАРИЦА-ИЗТОК" ЕАД**



*Легенда към чертежа*

1. Клемна кутия
2. Кутия еднобутонна
3. Осветително тяло
4. Рамка
5. Сирена
6. Клеморед
7. Щуцери PG 36
8. Щуцери PG 21

Чертеж носка

