



ДОГОВОР

№ ТО 125 /2020 г.

Днес, 2.04 2020 г. в град Раднево, между:

„МИНИ МАРИЦА-ИЗТОК“ ЕАД, със седалище и адрес на управление град Раднево, област Стара Загора, ул. „Георги Димитров“ №13, вписано в Търговския регистър към Агенцията по вписванията, с ЕИК 833017552, ИН по ДДС BG 833017552, представлявано от Изпълнителния директор – **Андон Петров Андонов**, наричано по-долу **ВЪЗЛОЖИТЕЛ**, от една страна

Изпълнител и отговорник по отчета на изпълнението на договора от страна на Възложителя е отдел „Логистика и контрол“ на дружеството.

Контрол по изпълнението на договора се изпълнява от отдел „ЖП транспорт“ при управление на дружеството.

И

„БУЛ ЛЕС 2009“ ЕООД, със седалище и адрес на управление: гр. Трявна 5350, ул. „Бреза“ №8, тел. 0876 795 725, имейл: bulless2009@abv.bg, вписано в Търговския регистър, с ЕИК: 205373521, ИН по ДДС: BG 205373521; представлявано от **Иван Димитров Грудев** - Управител, наричано за краткост **ИЗПЪЛНИТЕЛ**, от друга страна,

ПОДИЗПЪЛНИТЕЛИ

„-----“ -----, със седалище и адрес на управление: гр. -----, ул. „-----“ № -----, тел: -----, факс: -----; вписано в Търговския регистър към Агенцията по вписванията, с ЕИК: -----, ИН по ДДС: BG -----; представлявано от -----

на основание чл. 183, Решение № ТО-04-607/25.02.2020г. на ИД и Протокол № 04-2020/20.02.2020г. на СД на ММИ ЕАД за класиране на участниците и определяне на изпълнител на обществена поръчка с предмет: Доставка на резервни части и материали за железен път – реф. № 89/2019 се сключи настоящия Договор за следното:

1. ПРЕДМЕТ НА ДОГОВОРА

1.1. Възложителят възлага, а Изпълнителят приема да извърши **доставка на резервни части и материали за железен път**, наричани за краткост в Договора „стока“ или „изделия“, подробно описани по вид, технически характеристики, количество и цена в договора и неговите приложения, които Изпълнителят доставя и продава, а Възложителят получава и заплаща.



1.2. Възложителят не е длъжен да заявява изделията, предмет на настоящата обществена поръчка, в пълен обем и не носи отговорност за това.

1.3. Възложителят с оглед на производствения характер на дейността, която осъществява ще заявява количества от изделията, съобразно възникналите му ремонтни нужди и в рамките на общата стойност на договора.

2. ЦЕНА, РЕД И СРОКОВЕ ЗА ПЛАЩАНЕ

2.1. Общата стойност на договора е в размер на **408 532,37 лв.**, (словом: четиристотин и осем хиляди петстотин тридесет и два лева и 37 ст.), **без включен ДДС.**

Количеството и единичните цени на изделията, предмет на поръчката, са описани в Приложение № 3 – ценово предложение на изпълнителя.

2.2. Всички цени по настоящия договор се разбират при условие на доставка DDP по Инкотермс 2010 в мястото на изпълнение посочено в договора.

2.3. Заплащането се извършва въз основа на предоставена фактура от страна на Изпълнителя и следните документи:

- Документ удостоверяващ качеството на изделието и датата на производство за всички позиции на Таблица 1 от настоящата техническа спецификация.

- Копие на сертификата за качество на изходния материал заверено от производителя. Изискванията се отнасят за позиции 1, 2, 3, 4, 5, 6, 7, 8, 9, 13, 14, 15, 16, 17, 18, 19, 21, 22, 23, 24, 25, 27, 28, 29, 30 и 31 от таблица №1 на настоящата техническа спецификация.

- Сертификат на материала за изработка - документ от контрол 3.1 съгласно БДС EN 10204:2005 или еквивалент, издаден от производителя, удостоверяващ съответствието на релсите с изискванията посочени в БДС EN 13674-1:2011+A1:2017, съдържащ минимум следните резултати: химичен състав на релсите и твърдост. Отнася се за релсите необходими за изработване на раменни релси, език-ЕЕРП, кръстовина 6012мм, кръстовина DHZ, сърце блоково и сърце иглено. Изискването се отнася за позиции 32, 33, 34, 35, 36, 37, 38, 39, 40, 41, 42, 43, 44, 45 и 46 от таблица №1 на настоящата техническа спецификация.

- Документ издаден от производителя, удостоверяващ извършването на видовете безразрушителни контроли посочени в т.5 от настоящата техническа спецификация.

- Декларация за съответствие от участника.

2.4. Дължимата от ВЪЗЛОЖИТЕЛЯ сума се заплаща по банков път в срок до 30 дни от датата на доставка, на база фактура-оригинал и двустранно подписан приемо-предавателен протокол за доставката, придружени с документите, съпровождащи изпълнението на поръчката.

В случаите по т.3.2.1. от настоящия договор дължимата от Възложителя сума се заплаща по банков път след извършване на доставката и само в случай, че доставката е пълна и комплектна и включва всички изделия, включени в заявката. Плащането се извършва в срок до 30 дни от датата на пълното доставяне на всички елементи по заявката.

Когато участникът е чуждестранно юридическо лице, валутата на банковата сметка следва да бъде в български лева. / Фактурата се издава от Обединението, в случай, че е приложимо.

2.5. Плащането се извършва в български левове, с платежно нареждане по следната банкова сметка, посочена от ИЗПЪЛНИТЕЛЯ:

BIC: STSA BGSF

IBAN: BG66 STSA 9300 0025 7363 97

БАНКА: ДСК ЕАД

Дължимата сума се изплаща по сметка на обединението, в случай, че е приложимо.

2.6. Изпълнителят е длъжен да уведомява писмено Възложителя за всички последващи промени по т. 2.5 в срок от 3 дни, считано от момента на промяната. В случай че Изпълнителят не уведоми Възложителя в този срок, счита се, че плащанията са надлежно

извършени. Изпълнителят уведомява писмено Възложителя, като представя писмо, подписано от представляващия или от упълномощено лице, в което посочва новата банкова сметка. Писмото трябва да бъде с нотариална заверка на подписа/ите на лицето/ата.

2.7. Договорената цена е окончателна и не подлежи на актуализация за срока на настоящия договор и включва в себе си всички разходи на Изпълнителя по изпълнението на поръчката.

3. СРОК И МЯСТО НА ИЗПЪЛНЕНИЕ

3.1. Срок за изпълнение: 24 (двадесет и четири) месеца, считано от датата на влизане в сила на договора или до достигане (изчерпване) на общата му стойност, в зависимост от това, кое от двете събития настъпи по - рано.

3.2. Начин на изпълнение: доставките по договора се извършват по заявка на Възложителя. Брой заявки – не повече от 3 /три/ заявки за срока на действие на договора. Срокът за изпълнение на всяка отделна заявка е до 3 (три) месеца, считано от датата на получаването ѝ.

Доставките се извършват при необходимост на Възложителя, на базата на отделни заявки, изготвяни и подавани от отдел „Логистика и контрол“ при „Мини Марица – Изток“ ЕАД (изпълнител по договора от страна на Възложителя).

3.2.1. Възложителят, чрез отдела осъществяващ контрол по изпълнението на договора и Изпълнителя на договора от страна на възложителя, има право да посочи, изпълнението на конкретна заявка да се осъществи **еднократно и в цялост**. В този случай, при доставка, несъответстваща по номенклатура и количество на изготвената и подадена към Изпълнителя заявка, на Изпълнителя се заплаща след доставка на цялото заявено количество.

3.2.2 Заявката се изпраща по пощата (с обратна разписка), по факс, електронна поща или предадена чрез куриер срещу подпис на приемащата страна - Изпълнителя.

3.2.3. Възложителят е длъжен да изпрати последната заявка по договора, така че срокът на изпълнение на тази заявка да предхожда крайния срок за изпълнение на договора, предвиден в т.3.1.

3.3. Мястото на изпълнение на доставките по предмета на Договора е:

3.3.1. За позиции от 1 до 31 и позиция 47: складова база на Възложителя, отдел "Логистика и контрол", гр. Раднево.

3.3.2. За позиции от 32 до 46: складова база на Възложителя, рудник "Трояново-1", с. Трояново и рудник "Трояново-север", с. Ковачево.

3.4. Изпълнителят уведомява писмено Възложителя преди доставката не по-късно от 3 /три/ дни преди очакваната ѝ дата.

3.5. В случай на очаквани отклонения от датата на доставка, Изпълнителят трябва да уведоми своевременно Възложителя. Уведомяването се извършва писмено и следва да бъде направено най-малко 3 дни преди договорената дата на доставка. Уведомяването не освобождава Изпълнителя от отговорност за забавено изпълнение.

ПРАВА И ЗАДЪЛЖЕНИЯ НА СТРАНИТЕ

4. ВЪЗЛОЖИТЕЛЯТ има право:

4.1. Да изисква от Изпълнителя да изпълнява в срок и без отклонения съответните дейности съгласно Техническата спецификация на обществената поръчка (Приложение №1 към настоящия договор).

4.2. Да извършва проверка във всеки момент от изпълнението на договора относно качество, количества, стадии на изпълнение, технически параметри, без това да пречи на оперативната дейност на Изпълнителя.

4.3. Да прави /предявява/ рекламации при установяване на некачествена работа, която не е в съответствие с техническата спецификация и с техническото предложение на Изпълнителя.

5. ВЪЗЛОЖИТЕЛЯТ е длъжен:

5.1. Да заплати на Изпълнителя възнаграждение в размер, при условия и в срокове съгласно настоящия договор.

5.2. Възложителят се задължава да не разпространява под каквато и да е форма всяка предоставена му от Изпълнителя информация, имаща характер на търговска тайна и изрично упомената от Изпълнителя като такава в представената от него оферта.

6. ИЗПЪЛНИТЕЛЯТ има право:

6.1. Да получи уговореното възнаграждение при условията и в сроковете, посочени в настоящия договор.

6.2. Да иска от Възложителя необходимото съдействие за осъществяване на работата по договора, включително предоставяне на нужната информация и документи за изпълнение на договора.

7. ИЗПЪЛНИТЕЛЯТ е длъжен:

7.1. Да изпълни поръчката качествено в съответствие с предложеното в офертата му, включително техническото предложение (предложение за изпълнение на поръчката)- Приложение №2, което е неразделна част от настоящия договор.

7.2. Да не предоставя документи и информация на трети лица относно изпълнението на поръчката, както и да не използва информация, станала му известна при изпълнение на задълженията му по настоящия договор.

7.3. Да спазва условията за достъп на външни лица за извършване на конкретно възложена задача в „Мини Марица-изток” ЕАД, които са публикувани на интернет сайта на Възложителя: <http://www.maricaiztok.com/cms/user/files/zapovedpropuskvatelenrejim09102015.pdf> и са валидни за целия срок на изпълнение на договора.

7.4. Да спазва условията за осигуряване на здравословни и безопасни условия на труд, публикувани на интернет сайта на възложителя [http://www.maricaiztok.com/cms/user/files/zapovedrd-09-](http://www.maricaiztok.com/cms/user/files/zapovedrd-09-071ot922017zaosiguriavanenazdravoslovniibezopasniusloviiianatrud.pdf)

071ot922017zaosiguriavanenazdravoslovniibezopasniusloviiianatrud.pdf и валидни за целия срок на изпълнение на договора.

7.5. Да сключи договор/договори за подизпълнение с посочените в офертата му подизпълнители в срок до 3 дни от сключване на настоящия договор и да предостави копие на Възложителя в 3-дневен срок от сключването му.

7.6. Независимо от възможността за използване на подизпълнители отговорността за изпълнение на договора за обществена поръчка е на изпълнителя.

8. ГАРАНЦИИ И КАЧЕСТВО НА ИЗПЪЛНЕНИЕТО

8.1. Изпълнителят гарантира, че предлаганите изделия са нови и неупотребявани, без явни или скрити дефекти, произтичащи от дизайна, материалите или изработката при нормална употреба, и отговарят на техническата спецификация (Приложение №1 към настоящия договор).

8.2. Рекламации за количествени несъответствия ще се правят в момента на приемане на изделията.

8.3. Гаранционен срок.

8.3.1. Гаранционният срок на изделията, доставени по настоящия договор, е 24 месеца, считани след датата на доставката им в складовите бази на Възложителя, описани в т. 3.3.1. и т. 3.3.2 от настоящия договор и важи до изтичането на последната дата от месеца в който изтича горепосочения срок.

8.3.2. Гаранционният срок на резервните части за жп стрелки, доставени по настоящия договор, е 36 месеца, считани след датата на доставката им в складовите бази на

Възложителя, описани в т. 3.3.1. и т. 3.3.2 от настоящия договор и важи до изтичането на последната дата от месеца в който изтича горепосочения срок.

8.4. При рекламации, срокът за явяване на специалистите на изпълнителя е 10 дни от предявяване на рекламация от Възложителя.

8.5. Срокът за отстраняване на констатиран дефект и/или подмяна е 30 дни след датата на подписването на протокола за рекламация.

8.6. Протоколът за рекламация се съставя и подписва в 7-седем дневен срок, считано от установяването на рекламацията от Възложителя.

8.7. За съставянето на протокола по т. 8.6. Възложителят писмено (по факс или по друг подходящ начин – куриер, писмо с обр. разписка и др.) уведомява Изпълнителя и го поканва да присъства при установяване на рекламацията и съставянето на двустранен протокол.

8.8. В случай, че Изпълнителят не се яви за съставяне на протокола по т.8.6., не го подпише или откаже да участва при съставянето и подписването му, Възложителят едностранно съставя и подписва протокола и той е задължителен за страните по договора.

8.9. ВЪЗЛОЖИТЕЛЯТ има право да прави входящ контрол в независима акредитирана лаборатория на произволно избрани от доставените по договора изделия. Разходите от тези проверки при положителен резултат са за сметка на ВЪЗЛОЖИТЕЛЯ, а при отрицателен резултат са за сметка на ИЗПЪЛНИТЕЛЯ.

9. ПРЕДАВАНЕ И ПРИЕМАНЕ ЗА ДОСТАВКИТЕ

9.1. Приемането на извършената доставка по т.1 от предмета на договора се извършва от определени от страна на Възложителя и Изпълнителя длъжностни лица.

9.2. Приемането на доставките по настоящия договор се удостоверява с подписване от лицата по т. 9.1 на двустранен протокол, в който се отбелязват всички отклонения в количествата, констатирани явни недостатъци на стоката и др.

9.3.Опаковка: стандартна за производителя, подходяща да предпази стоката при товарене, транспортиране, разтоварване и съхранение за периода на гаранционния им срок.

Маркировка:

Маркировката на следните елементи да бъде изпълнена както следва:

Съгласно изискванията посочени в следните документи: техническите спецификации на ДП „НКЖИ“, „Технически изисквания към елементите на железопътната инфраструктура V03“ от 2018 г. на ДП „НКЖИ“; „Инструкция за устройство и поддържане на горното строене на железния път и железопътните стрелки“ от 2018 г. на ДП „НКЖИ“; „Технически условия за доставка на железопътни стрелки и части за тях от релси тип 49E1 (S49) и 60 E1 (UIC60)“ (второ преработено издание) от 2010г. на ДП „НКЖИ“, за съответния материал съгласно таблицата на предлаганите изделия.

За материалите от останалата част от поръчката, за които няма посочено изискване за маркировката в гореизброените документи, маркировката ще бъде стандартната за производителя.

9.4. Изпълнителят носи отговорност за всички възникнали повреди по време на транспорта при доставката, като е длъжен да възстанови всички възникнали от това щети за своя сметка.

9.5. Разтоварването на стоката е за сметка на Възложителя и негово задължение.

10. НЕУСТОЙКИ

10.1. В случай, че Изпълнителят не успее да изпълни всички или някоя от дейностите в сроковете и/или с качеството, определени в договора, Възложителят, запазвайки правото си за други съдебни претенции по договора, удържа изчислената сума на неустойката от последващо дължимо плащане по Договора и/или от гаранцията за изпълнение.

10.2. При забава изпълнителят дължи неустойка в размер на законната лихва за забава върху стойността на договора, но не повече от 10% от стойността на договора. При достигане на максималния размер на неустойката, Възложителят има право едностранно да прекрати договора

10.3. При пълно или частично неизпълнение на възложена по договора заявка, Изпълнителят дължи неустойка в размер на 1% от стойността на договора.

10.4. При пълно или частично неизпълнение на доставка, в случаите, когато по договора не се предвижда заявка, Изпълнителят дължи неустойка в размер на 1% от стойността на договора.

10.5. Когато Изпълнителят е изпълнил задълженията си по договора, а Възложителят е в забава за плащане, Изпълнителят има право на обезщетение в размер на законната лихва от деня на забавата, но не повече от 10% от стойността на договора.

10.6. Първите 15 дни от забавата на Възложителя са ненаказуеми.

10.7. Извън предвидените неустойки Възложителят има право да претендира обезщетение за претърпени вреди и пропуснати ползи, в резултат на неизпълнението или забава в изпълнението.

11. НЕПРЕОДОЛИМА СИЛА (ФОРСМАЖОР).

11.1. Страните по настоящия договор не дължат обезщетение за претърпени вреди и загуби, в случай че последните са причинени от непреодолима сила.

11.1.1. За „непреодолима сила“ се счита определението, дадено в чл. 306, ал. 2 от Търговския закон.

11.2. В случай че страната, която е следвало да изпълни свое задължение по договора, е била в забава към момента на настъпване на събитието по 11.1.1, тя не може да се позовава на непреодолима сила.

11.3. Страната, засегната от непреодолима сила, е длъжна да предприеме всички действия с грижата на добър стопанин, за да намали до минимум понесените вреди и загуби, както и да уведоми писмено другата страна в срок 7 (седем) дни от настъпването на непреодолимата сила. При неуведомяване се дължи обезщетение за настъпилите от това вреди.

11.4. Докато трае непреодолимата сила, изпълнението на задълженията на свързаните с тях насрещни задължения се спира.

12. ИЗМЕНЕНИЕ НА ДОГОВОРА.

12.1. Страните могат да изменят настоящия договор на основание чл. 116 от ЗОП, а също и в следните хипотези:

12.1.1. В случай, че Изпълнителят докаже по безспорен начин наличие на непредвидено обстоятелство по смисъла на параграф 2, т. 27 от ЗОП, възникнало след сключване на договора и водещо до необходимост от промяна.

12.1.1.1. Доказателството по предходната точка следва да е писмено и от него по непротиворечив и безспорен начин да става ясен момента на възникването му, както и причината, поради която се налага промяната по договора.

12.1.1.2. Възложителят има право да откаже промяна на договора, ако счете, че представеното доказателство е неубедително и не подкрепя нуждата от изменение на договора. В тази връзка Възложителят разполага с правото да обследва достоверността на представения от Изпълнителя документ.

12.1.1.3 В горните случаи промяната на договора става с подписване на допълнително споразумение между страните.

13. РЕД И УСЛОВИЯ ЗА ПРЕКРАТЯВАНЕ НА ДОГОВОРА

13.1. Настоящият договор се прекратява:

13.1.1. С изтичане на срока по т.3.1. или с достигане на предвидената в т.2.1 обща стойност, в зависимост от това кое от двете събития настъпи по - рано.

13.1.2. По взаимно съгласие между страните, изразено в писмена форма;

13.1.3. При виновно неизпълнение на задълженията на Изпълнителя по договора - с 10-десет дневно писмено предизвестие, отправено от страна на Възложителя;

- 13.1.4. При констатирани нередности и/или конфликт на интереси - с изпращане на едностранно писмено уведомление от Възложителя до Изпълнителя;
- 13.1.5. Едностранно и без предизвестие от страна на Възложителя при условията и по реда на чл. 118 от Закона за обществените поръчки;
- 13.2. Възложителят може да прекрати изцяло или частично договора без предизвестие, когато Изпълнителят:
- 13.2.1. забави изпълнението на някое от задълженията си по договора с повече от 15 календарни дни;
- 13.2.2. не отстрани в разумен срок, определен от Възложителя, констатирани недостатъци;
- 13.2.3. не изпълни точно някое от задълженията си по договора;
- 13.2.4. използва подизпълнител, без да е декларирал това в офертата си, или използва подизпълнител, който е различен от този, посочен в офертата му. Прекратяването е последица само при условие, че не са спазени изискванията за замяна или включване на подизпълнител по чл.66, ал.14 и ал. 15 от ЗОП.
- 13.2.5. бъде обявен в несъстоятелност или когато е в производство по несъстоятелност или ликвидация.
- 13.3. Възложителят може да се откаже едностранно от договора и да го прекрати и без да е налице неизпълнение от страна на Изпълнителя, като за целта следва да отправи 7 - седем дневно писмено предизвестие до Изпълнителя. В този случай Възложителят прекратява договора без дължими неустойки и обезщетения и без необходимост от допълнителна обосновка.
- 13.4. При прекратяване на договора по вина на Изпълнителя, Възложителят има право да задържи останалите плащания до уточняването по размер на всички разходи и щети, които ще претърпи от неизпълнението на договора. В този случай, Възложителят следва да заплати на Изпълнителя договореното възнаграждение след като от предоставената гаранция за изпълнение и дължимите плащания бъдат приспаднати горепосочените разходи, суми и щети.

14. ПОДСЪДНОСТ

14.1. На основание чл.117, ал.2 от ГПК страните се споразумяват, че в случай на невъзможност за решаване на споровете по пътя на преговорите, същите подлежат на разглеждане от компетентния съд по местоседалището на Възложителя – „Мини Марица-изток” ЕАД.

15. ГАРАНЦИЯ ЗА ИЗПЪЛНЕНИЕ НА ДОГОВОРА

- 15.1. Гаранцията за изпълнение на договора е в размер на 20 426,62 лв - 5% от общата стойност.
- 15.2. Гаранцията за изпълнение е неотменима и безусловна, с възможност да се усвои изцяло или на части, в зависимост от претендираното обезщетение от Възложителя.
- 15.3. От сумата на гаранцията ще бъдат инкасирани суми за начислени на Изпълнителя санкции и неустойки.
- 15.4. При всяко инкасиране на суми от гаранцията за изпълнение Възложителят е длъжен да уведоми Изпълнителя, а Изпълнителят – да допълни размера на гаранцията за изпълнение до посочения в договора размер. Допълването се извършва в срок до 14 календарни дни след датата на уведомяване за инкасирането. В противен случай Възложителят има право да развали договора.
- 15.5. При прекратяване или разваляне на договора по вина на Изпълнителя, Възложителят инкасира в своя полза гаранцията за изпълнение, като има право да претендира дължимите от Изпълнителя санкции и неустойки по съдебен ред.
- 15.6. Възложителят има право да инкасира в своя полза цялата сума по гаранцията за изпълнение в случай на пълно или частично неизпълнение по договора.

15.7. Възложителят освобождава гаранцията на Изпълнителя в 30 дневен срок след приключване на изпълнението на задълженията му по Договора, освен в случаите на усвояването ѝ поради неизпълнение.

15.8. Валидността на гаранцията за изпълнение е 30 дни след датата на приключване на задълженията на Изпълнителя по договора.

15.9. В случаите на Раздел „12.”-ти от настоящия договор, Изпълнителят удължава валидността на гаранцията за изпълнение с 30 дни след датата на приключване на задълженията си по договора.

15.10. В случаите по чл.116, ал.1, т.2 и 3 от ЗОП, ако се налага увеличение на цената изпълнителят следва да представи гаранция и върху стойността на споразумението.

16. ПОДИЗПЪЛНИТЕЛИ

16.1. Изпълнителят се задължава да сключи договор/договори за подизпълнение с посочените в офертата му подизпълнители в срок до 3 дни от сключване на настоящия договор и да предостави копие на Възложителя в 3-дневен срок от сключването му/им. Задължителни реквизити на договора за подизпълнение са: Дял на поръчката, изпълняван от подизпълнителите и описание на дейностите, които ще изпълняват подизпълнителите.

16.2. В случаите на замяна на посочен в офертата подизпълнител или включване на нов, в срок до 3 дни Изпълнителят представя копие на договора с новия подизпълнител на Възложителя заедно с доказателства (документи), че са изпълнени условията по чл.66, ал.2, ал.14 и ал. 15 от ЗОП.

16.3. Подизпълнителите нямат право да превъзлагат една или повече от дейностите, които са включени в предмета на договора за подизпълнение.

16.4. Когато частта от поръчката, която се изпълнява от подизпълнител, може да бъде предадена като отделен обект на Изпълнителя или на Възложителя, Възложителят заплаща възнаграждение за тази част на подизпълнителя.

16.5. Разплащането по т.16.4 се осъществява въз основа на „искане за плащане”, отправено от подизпълнителя до възложителя чрез Изпълнителя, който е длъжен да го предостави на Възложителя в 15-дневен срок от получаването му.

16.6. Към искането Изпълнителят предоставя становище, от което е видно дали оспорва плащанията или част от тях като недължими.

16.7. Възложителят има право да откаже плащане по т.16.4, когато искането за плащане е оспорено, до момента на отстраняване на причината за отказа.

16.8. Когато Изпълнителят е сключил договор/договори за подизпълнение, работата на подизпълнителите се приема от Възложителя в присъствието на Изпълнителя и подизпълнителя.

16.9. Независимо от възможността за използване на подизпълнители отговорността за изпълнение на договора за обществена поръчка е на Изпълнителя.

16.10. Замяна или включване на подизпълнител по време на изпълнение на договор за обществена поръчка се допуска при необходимост, ако са изпълнени едновременно следните условия:

- за новия подизпълнител не са налице основанията за отстраняване от процедурата;
- новият подизпълнител отговаря на критериите за подбор по отношение на дела и вида на дейностите, които ще изпълнява;

16.11. При изпълнението на договорите за обществени поръчки изпълнители и техните подизпълнители са длъжни да спазват всички приложими правила и изисквания, свързани с опазване на околната среда, социалното и трудовото право, приложими колективни споразумения и/или разпоредби на международното екологично, социално и трудово право съгласно приложение № 10 на ЗОП.

17. ДРУГИ УСЛОВИЯ. ЗАКЛЮЧИТЕЛНИ РАЗПОРЕДБИ

17.1. Изпълнителят се задължава при изпълнение предмета на договора да спазва изискванията на СУК, СУЗБР и СУОС.

17.2. Изменение на сключен договор за обществена поръчка се допуска по изключение, при условията на чл. 116 от Закона за обществените поръчки.

17.3. Всички съобщения, предизвестия и нареждания, свързани с изпълнението на този договор и разменяни между Възложителя и Изпълнителя, са валидни, когато са изпратени по пощата (с обратна разписка), по факс, електронна поща или предадени чрез куриер срещу подпис на приемащата страна.

17.4. Когато някоя от страните е променила адреса си, без да уведоми за новия си адрес другата страна, съобщенията ще се считат за надлежно връчени и когато са изпратени на стария адрес, посочен в договора.

17.5. Всички спорове по този договор ще се уреждат чрез преговори между страните, а при непостигане на съгласие – на основание чл.117, ал.2 ГПК ще се отнасят за решаване от компетентния съд по местоседалището на Възложителя – „Мини Марица – Изток“ ЕАД.

17.6. За случаи, неуредени с клаузите на настоящия договор, се прилагат Закона за обществени поръчки, Търговския закон и другите действащи в Република България нормативни актове.

17.7. В случаите когато Изпълнителят е обединение, всички съдружници в него са солидарно отговорни за изпълнение на договорните задължения.

18. ЗАЩИТА НА ЛИЧНИ ДАННИ

18.1. „Мини Марица-изток“ ЕАД, град Раднево е администратор на лични данни по смисъла на Общия регламент за защита на личните данни и Закона за защита на личните данни. Личните данни, обработвани във връзка с участието в обществени поръчки и изпълнение на договори, се събират на законово основание съгласно Закона за обществените поръчки, Правилника по прилагането му, Закона за ДАНС, Правилника по прилагането му, Закона за счетоводството и др. Обработването на лични данни се извършва в съответствие със законовите изисквания.

18.2. Възложителят обработва лични данни за целите на сключване на настоящия договор от лицата, представляващи Изпълнителя съгласно чл. 40 от ППЗОП. Данните се обработват на законово основание съгласно чл.183 във връзка с чл. 58 от ЗОП, както и на основание чл.53 и чл.54 от ЗМИП.

18.3. Възложителят обработва лични данни за целите на изпълнение на настоящия договор за физическите лица, изпълняващи предмета на договора на територията на „Мини Марица-изток“ ЕАД. Данните се обработват на законово основание съгласно ЗДАНС и ППЗДАНС и при спазване реда и последователността при подготовка на документи за допускане до работа на външни изпълнители на територията на „Мини Марица-Изток“ ЕАД.

18.4. Възложителят по всяко време обработва личните данни по професионален начин, в съответствие с приложимото право и настоящия Договор, като прилага необходимите умения, грижа, старание и подходящо ниво на техническите и организационните стандарти за сигурност на данните.

18.5. Всяко разкриване или предаване на лични данни от някоя от страните по договора на трета страна е допустимо единствено, ако е необходимо за целите на сключване и изпълнение на настоящия договор, като трябва да е в съответствие с приложимото законодателство, по-специално член 25 и 28 на ОРЗД.

18.6. Когато това се изисква съгласно приложимото законодателство, всяка от страните информира засегнатите субекти на данните относно споделянето на лични данни съгласно настоящия договор.

18.7. Страните своевременно се уведомят и информират взаимно в случай на нарушаване на сигурността на лични данни или при искания на субекти на данни, надзорни органи или други трети страни, при условие, че събитието се отнася до обработването на лични данни и може

да породи правно задължение или отговорност или да засегне по друг начин законните интереси на другата страна.

Настоящият Договор се състави и подписа в два еднообразни екземпляра, с еднаква юридическа стойност - по един за всяка от страните.

Неразделна част от настоящия договор са:

1. Техническата спецификация - Приложение № 1 към настоящия договор.
2. Техническо предложение за изпълнение на поръчката - Приложение № 2 към настоящия договор - *копие от офертата.*
3. Ценово предложение - Приложение № 3 към настоящия договор - *копие от офертата.*

ВЪЗЛОЖИТЕЛ:

АНДОН АНДОНОВ
ИЗПЪЛНИТЕЛЕН ДИРЕКТОР

Съгласували:

Емил Колев

Ръководител отдел „Т

Гергана Сто
Главен с

Стойко Иванов
Ръководител отдел „Т

Калоян Кръстев
Юриисконсулт

Диляна Начкова
Главен експерт „М

Изготвил:

Александър Капит
Експерт търговия

ИЗПЪЛНИТЕЛ:

ИВАН ГРУДЕВ
УПРАВИТЕЛ

Заличено на основание чл. 36а, ал. 3 ЗОП, във връзка с чл. 5, §1, б. „в“ от Регламент (ЕС) 2016/679/

Заличено на основание чл. 36а, ал. 3 ЗОП, във връзка с чл. 5, §1, б. „в“ от Регламент (ЕС) 2016/679/

Заличено на основание чл. 36а, ал. 3 ЗОП, във връзка с чл. 5, §1, б. „в“ от Регламент (ЕС) 2016/679/

Заличено на основание чл. 36а, ал. 3 ЗОП, във връзка с чл. 5, §1, б. „в“ от Регламент (ЕС) 2016/679/



„МИНИ МАРИЦА-ИЗТОК” ЕАД



System
ISO 9001:2015
ISO 14001:2015
DIN EN ISO 9001:2007
www.tuv.com
43 919542348

реш. № 88/2019

ПРИЛОЖЕНИЕ №1

**ТЕХНИЧЕСКА СПЕЦИФИКАЦИЯ И УСЛОВИЯ ЗА ИЗПЪЛНЕНИЕ НА ПОРЪЧКА С
ПРЕДМЕТ „ДОСТАВКА НА РЕЗЕРВНИ ЧАСТИ И МАТЕРИАЛИ ЗА ЖЕЛЕЗЕН ПЪТ”
– РЕФ. №...../.....**

1. Пълно описание на предмета на поръчката: „Доставка на резервни части и материали за железен път”.

Количество:

			Таблица №1	
Поз.	SAP №	Наименование	Мерна ед.	Кол.
1.	50000005860	Тирфон Ф24х144 за дървени траверси – предназначен за дървени траверси, да отговаря на изискванията в „Техническа спецификация на НК „Железопътна инфраструктура“ ТС-ЖИ-005-2006“ от 2006 г. Фиг.3 и на „Изменение на ТС №1 на НК „Железопътна инфраструктура“ ТС-ЖИ-005-2006“ от 2009 г.	бр.	7678
2.	50000000819	Болт М 24х130-5.6-джонтовн - Дължина на стеблото (цилиндричната част) 130мм. Да отговаря на изискванията посочени в „Технически изисквания към елементите на железопътната инфраструктура V03“ от 2018 г. на ДП „НЮКИ“, част 404 86 Болтове, фиг.404 80 11.	бр.	7287
3.	50000000820	Болт М 22х82-5.6-стегателен - Дължина на стеблото 65мм. Да отговаря на изискванията посочени в „Техническа спецификация на НК „Железопътна инфраструктура“ ТС-ЖИ-004-2006“ от 2006 г. на ДП „НЮКИ“, Фиг.6.	бр.	9370
4.	50000000822	Болт М27х300 – 8.8(за жп стрелки) - Да отговаря на изискванията посочени в „Техническа спецификация на НК „Железопътна инфраструктура“ ТС-ЖИ-004-2006 от 2006 г. на ДП „НЮКИ“, Фиг.7.	бр.	1
5.	50000000823	Болт М27х220 - 8.8. (за жп стрелки) - Да отговаря на изискванията посочени в техническа спецификация на НК „Железопътна инфраструктура“ ТС-ЖИ-004-2006 Фиг.7.	бр.	21
6.	50000000825	Болт М27х400 – 8.8 (за жп стрелки) - Да отговаря на изискванията посочени в „Техническа спецификация на НК „Железопътна инфраструктура“ ТС-ЖИ-004-2006 от 2006 г. на ДП „НЮКИ“, Фиг.7.	бр.	1
7.	50000000829	Болт М22х145 за стоманоб. траверси СТ-4 - Да отговаря на изискванията посочени в „Техническа спецификация на НК „Железопътна инфраструктура“ ТС-ЖИ-004-2006“ от 2006 г. на ДП „НЮКИ“, Фиг.1 (болт за стоманобетонни траверси СТ-4).	бр.	13882
8.	50000005606	Болт М22х65 опорен за възглавници на жп стрелки - Болт М22х65 опорен да отговаря на фиг.9, клас якост 4.6 и на изискванията посочени в „Техническа спецификация на НК „Железопътна инфраструктура“ ТС-ЖИ-004-02006“ от 2006 г. на ДП „НЮКИ“	бр.	300

9.	50000003786	Болт М 24x560 к-т с гайка и шайба - Да отговаря на изискванията посочени в „Техническа спецификация на НК „Железопътна инфраструктура“ ТС-ЖИ-004-2006“ от 2006 г. на ДП „НЮЖИ“, Фиг.10.	бр.	186
10.	50000000658	Гайка М 27 - Да отговаря на изискванията посочени в „Технически изисквания към елементите на железопътната инфраструктура V03“ от 2018 г. на ДП „НК ЖИ“ част 404 87 Гайки, фиг.404 80_18 изпълнение 3.	бр.	1
11.	50000003422	Гайка М22, Н=22, S=39, D=45 - Да отговаря на изискванията посочени в „Технически изисквания към елементите на железопътната инфраструктура V03“ от 2018 г. на ДП „НЮЖИ“, фиг.404 80 18 изпълнение 1.	бр.	14546
12.	50000003423	Гайка М24 изпълнение 1 Н=28 S=39 D=45 - Да отговаря на изискванията посочени в „Технически изисквания към елементите на железопътната инфраструктура V03“ от 2018 г. на ДП „НЮЖИ“, фиг.404 80 18 изпълнение 1.	бр.	3632
13.	50000003424	Шайба пружинна двойна тип А 24 - Да отговаря на изискванията посочени в „Техническа спецификация на НК „Железопътна инфраструктура“ ТС-ЖИ-008-2006“ от 2006 г. на ДП „НЮЖИ“, черт.1, тип А	кг.	3000
14.	50000003425	Шайба пружинна двойна тип А 27 - Шайбите да отговарят на изискванията посочени в „Техническа спецификация на НК „Железопътна инфраструктура“ ТС-ЖИ-008-2006“ от 2006 г. на ДП „НЮЖИ“, черт.1, тип А	кг.	27
15.	50000000808	Подложка реброва с 6 отвора и наклон - Подложката да бъде с наклон 1:20 и да отговаря на изискванията посочени в „Техническа спецификация на ДП „НЮЖИ“ ТС-ЖИ-019-2010“ от 2010 г. на ДП „НЮЖИ“, фиг.8	бр.	1
16.	50000000809	Подложка реброва с 2 отв.Ф32 без наклон - Подложката да бъде без наклон, предназначена за: стоманобетонни траверси СТ-4 със скрепление ПАК – 68И и релси 49Е1, да отговаря на изискванията посочени в „Технически изисквания към елементите на железопътната инфраструктура V03“ от 2018 г. на ДП „НЮЖИ“ част 404 84 Реброви подложки, фиг.404 80 2.	бр.	646
17.	50000003469	Подложка реброва с 3 отвора и наклон - Подложката да бъде с наклон 1:20 за дървени траверси, предназначена за жп релси тип 49Е1, да отговаря на изискванията посочени в „Техническа спецификация на НК „Железопътна инфраструктура“ ТС-ЖИ-019-2010“ от 2010 г. на ДП „НЮЖИ“ фиг1.	бр.	1
18.	50000003470	Подложка реброва 18В без наклон с 8 отвора - Да отговарят на изискванията за стрелка СО-Д-49-1:9-190-Д/Л-ЕЕРП-1:∞ от „Инструкция за устройство и поддържане на горното строене на железния път и железопътните стрелки“ от 2018 г. на ДП „НЮЖИ“ и на параметрите за планка 18В от приложената „Принципна схема Австрийска стрелка тип 49-1:9 R190“.	бр.	28
19.	50000004267	Плъзгалка голяма 22В езикова част жп стрелка 49Е1-1:9 R190 - Да отговарят на изискванията за стрелка СО-Д-49-1:9-190-Д/Л-ЕЕРП-1:∞ от „Инструкция за устройство и поддържане на горното	бр.	30

		строене на железния път и железопътните стрелки" от 2018 г. на ДП „НЮКИ“ и на параметрите за планка 22В от приложената „Принципна схема Австрийска стрелка тип 49-1:9 R190 .		
20.	50000000812	Подложка гумена голяма за траверси СТ-4 - Да отговаря на изискванията посочени в „Технически изисквания към елементите на железопътната инфраструктура V03“ от 2018 г. на ДП „НЮКИ“ част 404 89 Гумени подложки, фиг.404 80 22.	бр.	1753
21.	50000005704	Подложка пластмасова малка 125x121x6 за релси 49Е1 - Да отговаря на изискванията посочени в „Техническа спецификация на ДП „НЮКИ“ ТС-ЖИ-015-2009“ от 2009 г. на ДП „НЮКИ“ за релси тип S49, фиг.1 и с размери: a=111mm; b=121mm.	бр.	8217
22.	50000000814	Връзка джонтова тип ГЕО 4 отвора - Да бъде предназначена за релси тип 49Е1 и да отговаря на изискванията посочени в „Техническа спецификация на ДП „НЮКИ“ ТС-ЖИ-020-2010“ от 2010 г. на ДП „НЮКИ“ фиг.1 и фиг.3 с дължина 580мм.	бр.	1203
23.	50000000815	Кора изолационна огъната с 2 отвора - Да отговаря на изискванията посочени в „Техническа спецификация на НК „Железопътна инфраструктура“ ТС-ЖИ-014-2009“ от 2009 г. на ДП „НЮКИ“ Фиг.2 (Профилна пластмасова накладка с два отвора за фрезовани връзки с четири отвора).	бр.	1286
24.	50000000816	Връзка джонтова тип ГЕО с 6 отвора - Да бъде предназначена за релси тип 49Е1 и да отговаря на изискванията посочени в „Техническа спецификация на ДП „НЮКИ“ ТС-ЖИ-020-2010“ от 2010 г. фиг.1 и фиг.4 с дължина 900мм.	бр.	285
25.	50000000817	Кора изолационна огъната с 3 отвора - Да отговаря на изискванията посочени в „Техническа спецификация на НК „Железопътна инфраструктура“ ТС-ЖИ-014-2009“ от 2009 г. Фиг.3 (Профилна пластмасова накладка с три отвора за фрезовани връзки с шест отвора).	бр.	1
26.	50000003368	Заклучалка стрелкова тип Колбен Данек	бр.	1
27.	50000005859	Връзка високоякостна за изолиран настав - Доставка на метална връзка отговаряща на изискванията посочени в „Техническа спецификация на ДП „НЮКИ“ ТС-ЖИ-020-2010“ от 2010 г. фиг.4 с дължина 900мм. и напречен профил за релси тип 49Е1 съгласно „Технически изисквания към елементите на железопътната инфраструктура V03“ от 2018 г. на ДП „НЮКИ“ част 404 43 Високоякостни връзки за изолирани настави, фиг.404 40 3.	бр.	100
28.	50000005858	Втулка изолационна Ф33хФ25х14 мм - Да бъде с размери ф33мм х Ф25мм х h14мм и да отговаря на изискванията посочени в „Техническа спецификация на НК „Железопътна инфраструктура“ ТС-ЖИ-014-2009“ от 2009 г. на ДП „НЮКИ“ и Фиг.7 (Изолационна втулка между болтовете и релсите).	бр.	2000
29.	50000005196	Втулка изолационна стоманобетонен траверс - Предназначена за скрепление ПАК-68И за стоманобетонни траверси СТ4. Да бъде изработена по чертеж „Втулка изолационна за скрепление ПАК-68И“ и да отговаря на изискванията посочени в него.	бр.	15092
30.	50000005197	Втулка уплътнителна стоманобетонен траверс - Предназначена за стоманобетонни траверси СТ-4.	бр.	1 514

		Да бъде изработена по чертеж „Втулка уплътнителна за скрепление ПАК-68И“ и да отговаря на изискванията посочени в него.		
31.	50000005612	Профил изолационен за релси 49Е1 - Да отговаря на изискванията посочени в „Техническа спецификация на НК „Железопътна инфраструктура“ ТС-ЖИ-014-2009“ от 2009 г. на ДП „НКОЖИ“ Фиг.1 (Междинна пластмасова планка).	бр.	1
32.	50000004540	Релса Раменна RL, L=12244 за жп стрелка	бр.	7
33.	50000004541	Релса Раменна LL, L=12244 за жп стрелка	бр.	2
34.	50000004542	Релса Раменна LR, L=12244 за жп стрелка	бр.	7
35.	50000004543	Релса Раменна RR, L=12244 за жп стрелка	бр.	4
36.	50000004544	Език-ЕЕРП LL за жп стрелка тип 49 R190 1:9	бр.	2
37.	50000004545	Език-ЕЕРП LR за жп стрелка тип 49 R190 1:9	бр.	5
38.	50000004546	Език-ЕЕРП RR за жп стрелка тип 49 R190 1:9	бр.	3
39.	50000004547	Език-ЕЕРП RL за жп стрелка тип 49 R190 1:9	бр.	1
40.	50000004548	Кръстовина 6012мм за жп стрелка L	бр.	4
41.	50000004549	Кръстовина 6012мм за жп стрелка R	бр.	4
42.	50000005586	Кръстовина DHZ S49-1:9"тъпа"	бр.	2
43.	50000005854	Сърце блоково за жп стрелка L	бр.	2
44.	50000005855	Сърце блоково за жп стрелка R	бр.	2
45.	50000005856	Сърце иглено за жп стрелка L	бр.	5
46.	50000005857	Сърце иглено за жп стрелка R	бр.	1
47.	60000000430	Зебло – състав: 100% юта, тегло на л.м. от 310гр./л.м. + 450 гр./л.м; доставка на рола с ширина 1м.±10% и тегло от 9+13кг.	м ²	300

Не се допуска да се представят различни варианти на офертата.

В изпълнение на разпоредба на чл.48 и чл.49 от ЗОП да се счита добавено „или еквивалентно/и“ навсякъде, където в документацията по настоящата поръчка са посочени стандарт, спецификация, техническа оценка, техническо одобрение по чл.48, ал.1, т.2 от ЗОП, както и когато са посочени модел, източник, процес, търговска марка, патент, тип, конкретен произход или производство.

При доставка на еквивалент да се посочи еквивалент. В случай, че се предлага еквивалент, участника трябва да докаже с подходящи средства, включително чрез доказателствата по чл.52 от ЗОП, че предлаганите решения удовлетворяват по еквивалентен начин изискванията, определени от техническата спецификация.

Участник доставящ еквивалент на даден материал да представи каталог, проспект или други материали от производителя за еквивалентния материал на български език, съдържащи техническите данни на материала.

Възложителя не е длъжен да заявява изделията – предмет на настоящата поръчка в пълен обем и не носи отговорност за това.

Възложителят с оглед на производствения характер на дейността, която осъществява, ще заявява количества от изделията, съобразно възникналите му ремонтни нужди и в рамките на общата стойност на договора.

2. Срок на изпълнение на договора:

Срок за изпълнение: 24 /двадесет и четири/ месеца, считано от датата на влизане в сила на договора или до достигане (изчерпване) на общата му стойност, в зависимост от това, кое от двете събития настъпи по-рано.

Начин на изпълнение: по заявка на Възложителя.

- ✓ Ред на заявяване – заявка от отдел „Логистика и контрол“.
- ✓ Срок за изпълнение на заявката до 3 /три/ месеца от получаването ѝ.
- ✓ Брой заявки – не повече от 3 /три/ заявки за срока на действие на договора.
- ✓ Място на доставка за позиции от 1 : 31 и позиция 47 – складова база на Възложителя отдел „Логистика и контрол“ гр. Раднево.
- ✓ Мястото на доставка за позиции 32 + 46 – складовата база на Възложителя, р-к „Трояново-1“ с.Трояново и р-к „Трояново-север“ с.Ковачево.

Възложителя, чрез отдела осъществяващ контрол по изпълнение на договора и Изпълнителя на договора от страна на възложителя, има право да посочи, изпълнението на конкретна заявка да се осъществи еднократно и в цялост. В този случай, при доставка, несъответстваща по номенклатура и количество на изготвената и подадена към Изпълнителя заявка, на Изпълнителя се заплаща след доставка на цялото заявено количество.

3. Предназначение на предмета на поръчката.

Доставените резервни части и материали ще се използват, за подмяна на износени и дефектирали такива, при извършване на ремонти по железен път с междурелсие 1435мм, релси тип 49 E1 и железопътни стрелки на територията на „Мини Марица-изток“.

4. Технически изисквания към предмета на поръчката:

Материалите обект на поръчката да отговарят на съответните изисквания посочени в таблица №1 и на описаните в настоящата точка.

Заклучалка стрелкова тип Колбен Данек

Предназначение на ръчна стрелкова заклочалка тип „колбен-данек“ – за допълнително заключване на езика (удържа езика срещу обръщане при приложена към него сила до 12000N), за контрол на положението и на прилепването на езика на железопътната стрелка към раменната релса при ръчно обръщане.

Монтираната ръчна стрелкова заклочалка трябва да осигурява :

1. При заключено положение

- заключващото рамо да бъде блокирано в горно положение и да е невъзможно завъртането му ;
- ключа да може да се вади свободно ;
- да не допуска демонтирането на заклочалката или снемането на капака, покриващ заключващия механизъм при изваден ключ .

2. При отключено положение

- заключващото рамо да бъде свободно за завъртане ;
- ключа да бъде блокиран срещу изваждане ;
- да не може да се заключва при не прилепване на езика към раменната релса 4 мм и повече, мерено срещу съединителната шанга ;
- да не допуска завъртане на заключващото рамо под свободния език, когато той е отдалечен от раменната релса до 173 мм.

Ключалката да бъде комплектувана с минимум 2 броя ключове.

Резервни части за жп стрелки тип СО-Д-49-1:9-190-Д/Л-ЕЕРП-1:∞

Раменни релси:

SAP№ 5*4540 - Релса Раменна RL, L=12244 за жп стрелка

SAP№ 5*4541 - Релса Раменна LL, L=12244 за жп стрелка

SAP№ 5*4542 - Релса Раменна LR, L=12244 за жп стрелка

SAP№ 5*4543 - Релса Раменна RR, L=12244 за жп стрелка

Раменните релси да са изработени от стандартен релсов профил 49Е1, които да се обработени от страната на езика. От долната страна на петата на релсата да са пробити отвори, в които да влизат заварените в ребровите подложки цилиндрични шифтове против надлъжно свличане. Да са с пробити отвори необходими за монтирането на съоръжения за регулиране, обезопасяване и контрол. Материалът на стандартната релса да е стомана R350HT (със закалена глава).

Езици ЕЕРП:

50000004544 – Език-ЕЕРП LL за жп стрелка тип 49 R190 1:9

50000004545 – Език-ЕЕРП LR за жп стрелка тип 49 R190 1:9

50000004546 – Език-ЕЕРП RR за жп стрелка тип 49 R190 1:9

50000004547 – Език-ЕЕРП RL за жп стрелка тип 49 R190 1:9

Езиците да бъдат еластични в релсовия профил - ЕЕРП.

Вид на заключването на езиците – Езиците да бъдат с 3 отвора ф32мм за свързването им с обръщателните щанги на СОА.

Значение на буквите LL, LR, RR и RL е следното: първата буква означава лява или дясна стрелка; втората буква означава ляв или десен език в стрелката.

Кръстовини:

50000004548 – Кръстовина 6012мм за жп стрелка L

50000004549 – Кръстовина 6012мм за жп стрелка R

Кръстовините да отговарят на параметрите за стрелка СО-Д-49-1:9-190-Д/Л-ЕЕРП-1:∞ с неподвижна кръстовина.

Кръстовинна DHZ S49-1:9"тъпа".

Да отговаря на параметрите за стрелка СКДв-Д-49-1:9-190 – стрелка кръстовидна двустранна и да отговаря на изискванията съгласно „Инструкция за устройство и поддържане на горното строене на железния път и железопътни стрелки“ от 2018 г. на ДП „НКОЖИ“.

Комплектите кръстовини – да се състоят от сърце, рогови релси, подложки и скрепителни детайли:

- Сърце тип Comrast - върхът на сърцето да е изработен от плътен материал, чрез механична обработка от специален подобрен профил с якост 1200-1400 N/mm² и твърдост 350-410 НВ. Качеството на върха на сърцето да е от подобрена стомана 51CrV4, съгласно БДС EN 10083-1:2006 или еквивалент.
- Присъединителни релси - да бъдат изработени от релси със стандартен профил от стомана марка R260 или R 350 HT, съгласно EN, т.е. да са със закалени глави; към върха на сърцето да са съединени помежду си чрез електродръгово заваряване под слой от флюс, а към върха на сърцето – челно чрез електросъпротивително заваряване.

- Роговите (огънатите) релси да са от стандартен профил от стомана R260 или R 350 HT, съгласно БДС EN 13674-1:2011 или еквивалент.
- Скрепителните елементи – да са изработени с клас на якост 8.8.

Сърца:

50000005854 – Сърце блоково за жп стрелка L

50000005855 – Сърце блоково за жп стрелка R

Сърце блоково състоящо се от:

- Връх на сърцето – изработено от подобрена стомана марка 51CrV4, с якост 1200-1400 N/mm² и твърдост 350-410 HB;
- Присъединителни релси – релси със стандартен профил от стомана марка R260 или R350HT.

50000005856 – Сърце иглено за жп стрелка L

50000005857 – Сърце иглено за жп стрелка R

Сърце иглено състоящо се от носова и приносова релса – релси със стандартен профил от стомана марка R260 или R350HT.

Изпълнението на резервните части за жп стрелки тип СО-Д-49-1:9-190-Д/Л-ЕЕРП-1:∞ да бъде съгласно изискванията посочени в следните документи: „Инструкция за устройство и поддържане на горното строене на железния път и железопътните стрелки“ от 2018 г. на ДП „НЮЖИ“; „Технически изисквания към елементите на железопътната инфраструктура V03“ от 2018 г. на ДП „НЮЖИ“; „Технически условия за доставка на железопътни стрелки и части за тях от релси тип 49E1 (S49) и 60 E1 (UIC60)“ (второ преработено издание) от 2010 г. на ДП „НЮЖИ“.

Антикорозионна защита:

- ✓ Тирфоните, болтовете, гайките и шайбите да бъдат почистени и намазани с неутрална смазка.
- ✓ Подложки реброви, плъзгалки и джонтови връзки да бъдат почистени покрити с алкиден грунд.
- ✓ Изделията за жп стрелки да бъдат с антикорозионна защита в съответствие с изискванията посочени в „Технически условия за доставка на железопътни стрелки и части за тях от релси тип 49E1 (S49) и 60 E1 (UIC60)“ (второ преработено издание) от 2010 г. на ДП „НЮЖИ“.

Предлаганите изделия обект на поръчката да бъдат нови и неупотребявани, да нямат явни или скрити дефекти, произтичащи от дизайна, материалите или изработката им. Металните изделия обект на поръчката да са произведени не по-рано от 5 години.

Не се допуска:

- наличие на корозия и/или язви от корозия по металните изделия както и под алкидното покритие;
- следи от механични наранявания (следи от удари, подбитости, изкривявания), и др, които не са свързани с технологичния процес на изработка за конкретното изделие.

5. Документи за доказване на съответствието.

В предложението за изпълнение на поръчката /техническата оферта/ да се представи Валиден Протокол за оценка на съответствието на изделието (ПОСИ) към датата на подаване

на документите за участие, издаден от сектор „диагностика и стандарти“ към поделение „Железен път и съоръжения“ при ДП „НЮЖИ“, при условия посочени в Правила за издаване на ПОСИ. Изискването се отнася за позиции 1, 2, 3, 4, 5, 6, 7, 11, 13, 14, 21, 22, 23, 24, 25, 27, 28 и 31 от таблица №1 на настоящата техническа спецификация.

6. Изпитване и методи на изпитване при производство.

Изоляционните елементи трябва да бъдат изпитвани, съгласно изискванията посочени в „Технически изисквания към елементите на железопътната инфраструктура V03“ от 2018 г. на ДП „НЮЖИ“.

Компонентите за жп стрелки, позиции 36, 37, 38, 39, 40, 41, 42, 43, 44, 45 и 46 от таблица №1 на настоящата техническа спецификация, трябва да бъдат изпитвани съгласно изискванията посочени в „Технически условия за доставка на железопътни стрелки и части за тях от релси тип 49E1 (S49) и 60 E1 (UIC60)“ (второ преработено издание) от 2010 г. на ДП „НЮЖИ“, както следва:

- езици – изпитване безразрушително чрез капиларен контрол „КК“ и/или изпитване безразрушително чрез ултразвуков контрол „УЗК“;
- сърца – изпитване безразрушително чрез капиларен контрол „КК“ и/или изпитване безразрушително чрез магнитно-прахов контрол „МПК“.

7. Опаковка, маркировка:

Опаковка на изделията, които са предмет на поръчката – стандартна за производителя, подходяща да предпази стоката при товарене, транспортиране, разтоварване и съхранение за периода на гаранционния им срок.

Маркировката на материалите да бъде изпълнена както следва:

- ✓ Съгласно изискванията посочени в следните документи: техническите спецификации на ДП „НЮЖИ“; „Технически изисквания към елементите на железопътната инфраструктура V03“ от 2018 г. на ДП „НЮЖИ“; „Инструкция за устройство и поддържане на горното строене на железния път и железопътните стрелки“ от 2018 г. на ДП „НЮЖИ“; „Технически условия за доставка на железопътни стрелки и части за тях от релси тип 49E1 (S49) и 60 E1 (UIC60)“ (второ преработено издание) от 2010г. на ДП „НЮЖИ“, за съответния материал съгласно таблица №1.
- ✓ За материалите от останалата част от поръчката, за които няма посочено изискване за маркировката в горе изброените документи, маркировката да бъде стандартната за производителя.

8. Изисквания относно гаранционния срок, срок за отстраняване на дефекти появили се по време на експлоатация, срок за явяване при рекламации:

- ✓ Гаранционен срок – не по-кратък от 2 години от датата на доставка.
- ✓ Гаранционен срок за резервни части за жп стрелки – не по-кратък от 3 години от датата на доставка.
- ✓ Срок за явяване при рекламация 10 /десет/ календарни дни от получаване на уведомяването.
- ✓ При рекламации, Изпълнителят заменя количеството с рекламация с нови изцяло за своя сметка.
- ✓ Срок за подмяна при рекламация: до 30 (тридесет) календарни дни от датата на подписването на протокола за рекламацията.

9. Документи, които изпълнителя следва да представи при доставка:

При всяка доставка Изпълнителя се задължава да представи на Възложителя следните документи изготвени от производителя:

- ✓ Документ удостоверяващи качеството на изделието и датата на производство, важни за всички позиции на Таблица 1 от настоящата техническа спецификация.
- ✓ Копие на сертификата за качество на изходния материал заверено от производителя. Изискванията се отнасят за позиции 1, 2, 3, 4, 5, 6, 7, 8, 9, 13, 14, 15, 16, 17, 18, 19, 21, 22, 23, 24, 25, 27, 28, 29, 30 и 31 от таблица №1 на настоящата техническа спецификация.
- ✓ Сертификат на материала за изработка - документ от контрол 3.1 съгласно БДС EN 10204:2005 или еквивалент, издаден от производителя, удостоверяващ съответствието на релсите с изискванията посочени в БДС EN 13674-1:2011+A1:2017, съдържащ минимум следните резултати: химичен състав на релсите и твърдост. Отнася се за релсите необходими за изработване на раменни релси, език-БЕРП, кръстовина 6012мм, кръстовина DHZ, сърце блоково и сърце иглено. Изискването се отнасят за позиции ~~32, 33, 34, 35, 36, 37, 38, 39, 40, 41, 42, 43, 44, 45~~ и 46 от таблица №1 на настоящата техническа спецификация.
- ✓ Документ издаден от производителя, удостоверяващ извършването на видовете безразрушителни контроли посочени в т.5 от настоящата техническа спецификация.
- ✓ Декларация за съответствие от участника.

Всички документи да бъдат с превод на български език – в случай, че са на чужд език.

Приложения:

- чертеж „Втулка изолационна за скрепление ПАК-68И“;
- чертеж „Втулка уплътнителна за скрепление ПАК-68И“;
- схема „Принципна схема Австрийска стрелка тип 49-1:9 R190“.

Изготвил: Заличено на основание чл. 36а, ал. 3 ЗОП, във връзка с чл. 5, §1, б. „в“ от Регламент (ЕС) 2016/679/

Димо Георгиев

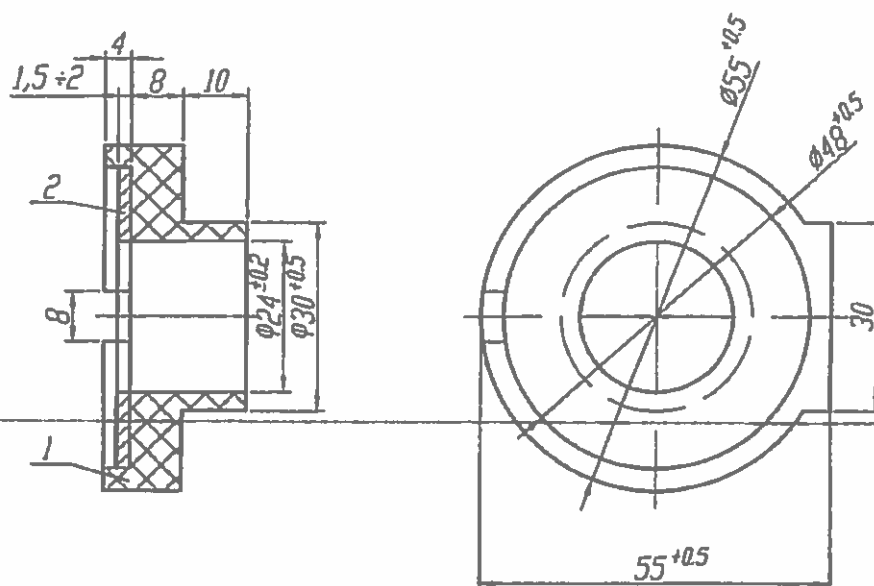
Инж. жп транспорт

Съгласувал:

Заличено на основание чл. 36а, ал. 3 ЗОП, във връзка с чл. 5, §1, б. „в“ от Регламент (ЕС) 2016/679/

Стойко Иванов

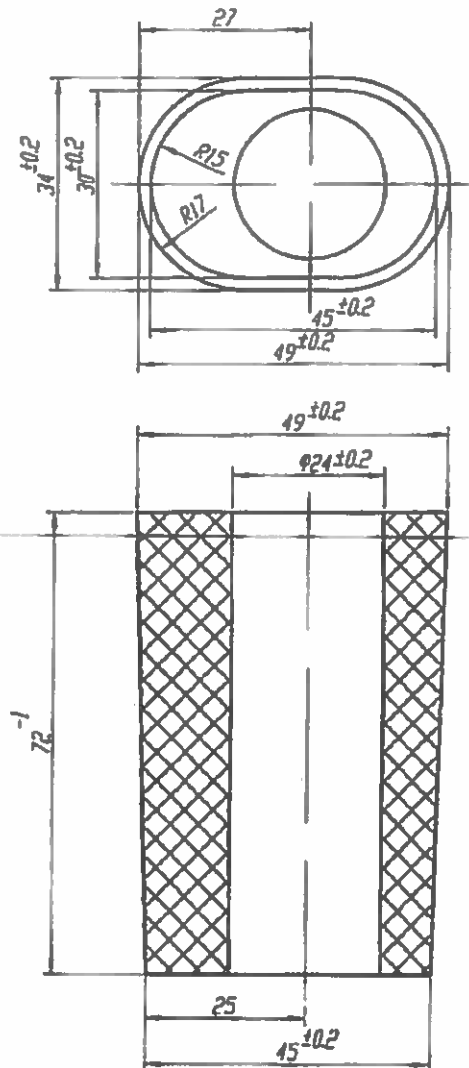
Р-л отдел „Жп транспорт“



ТЕХНИЧЕСКИ ИЗИСКВАНИЯ

1. Изолационните втулки да се изработят от първичен полиамит-6.
2. След формоване на втулките, задължително се термообработват в среда от нисковискозно машинно масло в продължение на 15 min при от $t=130$ до 140°C . Темперираниите втулки се оставят да изстинат в масло до температурата на околната среда.
3. По повърхнините на втулките не трябва да има шупли, всмукнотини и деформации.
4. Втулките трябва да бъдат устойчиви на вода, масло, бензин, дизелово гориво, киселини и основи.
5. Втулките трябва да работят надежно при температура на въздуха от -35°C до $+45^{\circ}\text{C}$.
6. Металните шайби на изолационните втулки трябва да се изработват от листово стомана с дебелина от 1,5 mm до 2 mm с якост на скъсване 370 MPa.
7. Изолационните втулки трябва да издържат без разрушаване при натягане с въртящ момент до 400 Nm и да осигуряват електроизолационно съпротивление не по-малко от 20 MΩ при напрежение 2500V.

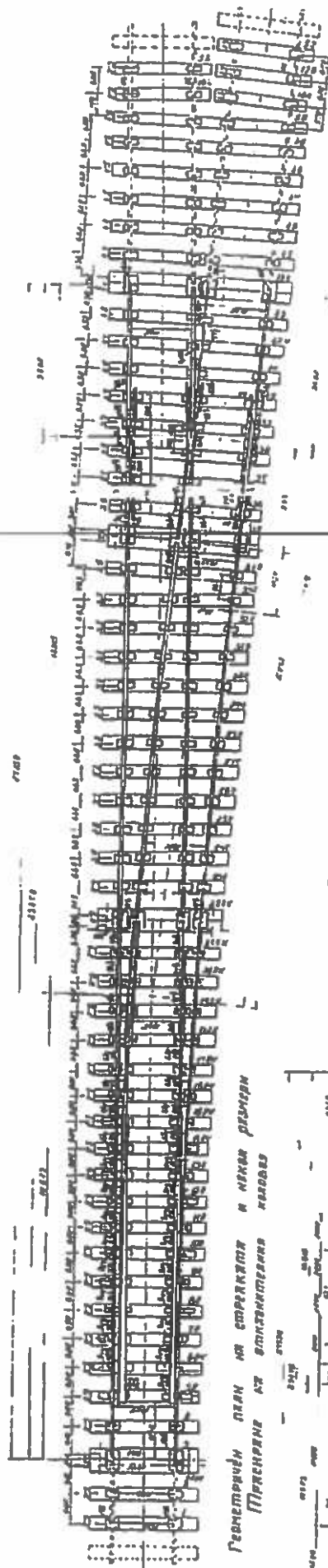
2.		Шайба за втулка изолационна	1	DIN: USt 37-2	
1.		Втулка изолационна	1	DIN: PA6	
Поз	Означение	Наименование	Кол.	Материал	Зоб.
✓	✓	ISO 2768-m	Мащаб 1:1	Маса 0,043kg	⊕
Отг.отдел	Ж.п.транспорт	Техническа справка	Вид на документа	Сборен	Статус на документа
		Изработил	Втулка изолационна		Введен
		Одобрил	за скрепление		
			ПАК-68И		
			Изм.	Дата на изд.	Знак/Лист
				05.2014г.	BG 1/1



ТЕХНИЧЕСКИ ИЗИСКВАНИЯ

1. Уплътнителните втулки трябва да се изработват от първичен полиамид-6.
2. След формоването им, втулките задължително се термообработват в среда от нисковискозно машинно масло в продължение на 15 min при $t=130^{\circ}\text{C}$ до 140°C . Темперираните втулки се оставят да изстинат в маслото до температурата на околната среда.
3. По повърхнините на втулките не трябва да има шупли, всмуквания и деформации.
4. Втулките трябва да бъдат устойчиви на вода, масло, бензин, дизелово гориво, киселини и основи.
5. Техническите характеристики на втулките трябва да се запазват при температура на въздуха от -35°C до $+45^{\circ}\text{C}$.
6. Уплътнителните втулки трябва да издържат 55kN хоризонтална сила в анкерния болт на траверса без смачкване.
7. Маркировка съдържаща: месец и година на производство; знак на производителя.

	ISO 2768-m	Модел И/	Маса 0,043kg		РАБ съгласно 'ТИ на ЖИ'
Отг.отдел Ж.п.транспорт	Техническа справка	Вид на документа Сборен		Статус на документа Введен	
'Мини Марица Изток' ЕАД гр. Раднево	Изработил Одобрил	Втулка уплътнителна за скрепление ПАК-68И		Изм. Дата на изд. Зик/Лист 05.2014г. BG 1/1	



Регулируемый план на стрельбу и наклон регулировки
Приспособление для стрельбы на расстоянии

Описание

1. Регулируемый план на стрельбу и наклон регулировки
приспособления для стрельбы на расстоянии
приспособления для стрельбы на расстоянии
и наклон регулировки
2. Регулируемый план на стрельбу и наклон регулировки
приспособления для стрельбы на расстоянии
и наклон регулировки
3. Регулируемый план на стрельбу и наклон регулировки
приспособления для стрельбы на расстоянии
и наклон регулировки
4. Регулируемый план на стрельбу и наклон регулировки
приспособления для стрельбы на расстоянии
и наклон регулировки

Важно

1. Регулируемый план на стрельбу и наклон регулировки
приспособления для стрельбы на расстоянии
и наклон регулировки
2. Регулируемый план на стрельбу и наклон регулировки
приспособления для стрельбы на расстоянии
и наклон регулировки
3. Регулируемый план на стрельбу и наклон регулировки
приспособления для стрельбы на расстоянии
и наклон регулировки
4. Регулируемый план на стрельбу и наклон регулировки
приспособления для стрельбы на расстоянии
и наклон регулировки

Принципная схема Австрийская стрелка тип 49-1-9 R190

ТЕХНИЧЕСКО ПРЕДЛОЖЕНИЕ ЗА ИЗПЪЛНЕНИЕ НА ПОРЪЧКАТА

За участие в обществена поръчка с предмет: „Доставка на резервни части и материали за железен път“ – реф.№ 89/2019

ДО:

“МИНИ МАРИЦА-ИЗТОК” ЕАД – ГР. РАДНЕВО
ул. “Георги Димитров” № 13

ОТ:

„БУЛ ЛЕС 2009“ ЕООД – гр. Трявна ул.„Бреза» №8

УВАЖАЕМИ ГОСПОЖИ И ГОСПОДА,

С настоящото представяме нашето техническо предложение за изпълнение на предмета на поръчка „Доставка на резервни части и материали за железен път“.

Предложението за изпълнение на поръчката съдържа един вариант за изпълнение, съгласно изискванията на Документацията за участие.

Предлагаме да изпълним пълният предмет на поръчката, изискван от възложителя.

Предложените от нас условия са както следва:

1. Описание на предлаганите изделия за доставка – съгласно таблицата:

№	Наименование	Мерна единица	Количество	Производител	Страна на произход
1	Тирфон Ф24х144 за дървени траверси – предназначен за дървени траверси, да отговаря на изискванията в „Техническа спецификация на НК „Железопътна инфраструктура“ ТС-ЖИ-005-2006“ от 2006 г. Фиг.3 и на „Изменение на ТС №1 на НК „Железопътна инфраструктура“ ТС-ЖИ-005-2006“ от 2009 г.	бр.	7678	Емо Груп 3 ЕООД	България
2	Болт М 24х130-5.6-джонтови - Дължина на стеблото (цилиндричната част) 130мм. Да отговаря на изискванията посочени в „Технически изисквания към елементите на железопътната инфраструктура V03“ от 2018 г. на ДП „НЮКИ“, част 404 86 Болтове, фиг.404 80 II.	бр.	7287	Емо Груп 3 ЕООД	България
3	Болт М 22х82-5.6-стегателен - Дължина на стеблото 65мм. Да отговаря на изискванията посочени в „Техническа спецификация на НК „Железопътна инфраструктура“ ТС-ЖИ-004-2006“ от 2006 г. на ДП „НЮКИ“, Фиг.6.	бр.	9370	Емо Груп 3 ЕООД	България
4	Болт М27х300 – 8.8(за жп стрелки) - Да отговаря на изискванията посочени в „Техническа спецификация на НК „Железопътна инфраструктура“ ТС-ЖИ-004-2006 от 2006 г. на ДП „НЮКИ“, Фиг.7.	бр.	1	Емо Груп 3 ЕООД	България

5	Болт М27х220 - 8.8. (за жп стрелки) - Да отговаря на изискванията посочени в техническа спецификация на НК „Железопътна инфраструктура“ ТС-ЖИ-004-2006 Фиг.7.	бр.	21	Емо Груп 3 ЕООД	България
6	Болт М27х400 – 8.8 (за жп стрелки) - Да отговаря на изискванията посочени в „Техническа спецификация на НК „Железопътна инфраструктура“ ТС-ЖИ-004-2006 от 2006 г. на ДП „НКЖИ“, Фиг.7.	бр.	1	Емо Груп 3 ЕООД	България
7	Болт М22х145 за стоманоб. траверси СТ-4 - Да отговаря на изискванията посочени в „Техническа спецификация на НК „Железопътна инфраструктура“ ТС-ЖИ-004-2006“ от 2006 г. на ДП „НКЖИ“, Фиг.1 (болт за стоманобетонни траверси СТ-4).	бр.	13882	Емо Груп 3 ЕООД	България
8	Болт М22х65 опорен за възглавници на жп стрелки - Болт М22х65 опорен да отговаря на фиг.9, клас якост 4.6 и на изискванията посочени в „Техническа спецификация на НК „Железопътна инфраструктура“ ТС-ЖИ-004-02006“ от 2006 г. на ДП „НКЖИ“	бр.	300	Емо Груп 3 ЕООД	България
9	Болт М 24х560 к-т с гайка и шайба - Да отговаря на изискванията посочени в „Техническа спецификация на НК „Железопътна инфраструктура“ ТС-ЖИ-004-2006“ от 2006 г. на ДП „НКЖИ“, Фиг.10.	бр.	186	Емо Груп 3 ЕООД	България
10	Гайка М 27 - Да отговаря на изискванията посочени в „Технически изисквания към елементите на железопътната инфраструктура V03“ от 2018 г. на ДП „НК ЖИ“ част 404 87 Гайки, фиг.404 80 18 изпълнение 3.	бр.	1	Емо Груп 3 ЕООД	България
11	Гайка М22, Н=22, S=39, D=45 - Да отговаря на изискванията посочени в „Технически изисквания към елементите на железопътната инфраструктура V03“ от 2018 г. на ДП „НКЖИ“, фиг.404 80 18 изпълнение 1.	бр.	14546	Емо Груп 3 ЕООД	България
12	Гайка М24 изпълнение 1 Н=28 S=39 D=45 - Да отговаря на изискванията посочени в „Технически изисквания към елементите на железопътната инфраструктура V03“ от 2018 . на ДП „НКЖИ“, фиг.404 80 18 изпълнение 1.	бр.	3632	Емо Груп 3 ЕООД	България
13	Шайба пружинна двойна тип А 24 - Да отговаря на изискванията посочени в „Техническа спецификация на НК „Железопътна инфраструктура“ ТС-ЖИ-008-2006“ от 2006 г. на ДП „НКЖИ“, черт.1, тип А	кг.	3000	Емо Груп 3 ЕООД	България
14	Шайба пружинна двойна тип А 27 - Шайбите да отговарят на изискванията посочени в „Техническа спецификация на НК „Железопътна инфраструктура“ ТС-ЖИ-008-2006“ от 2006 г. на ДП „НКЖИ“, черт.1, тип А	кг.	27	Емо Груп 3 ЕООД	България

15	Подложка реброва с 6 отвора и наклон - Подложката да бъде с наклон 1:20 и да отговаря на изискванията посочени в „Техническа спецификация на ДП „НЮЖИ“ ТС-ЖИ-019-2010“ от 2010 г. на ДП „НЮЖИ“, фиг.8	бр.	1	Емо Груп 3 ЕООД	България
16	Подложка реброва с 2 отв.Ф32 без наклон - Подложката да бъде без наклон, предназначена за: стоманобетонни траверси СТ-4 със скрепление ПАК – 68И и релси 49Е1, да отговаря на изискванията посочени в „Технически изисквания към елементите на железопътната инфраструктура V03“ от 2018 г. на ДП „НЮЖИ“ част 404 84 Реброви подложки, фиг.404 80 2.	бр.	646	Емо Груп 3 ЕООД	България
17	Подложка реброва с 3 отвора и наклон - Подложката да бъде с наклон 1:20 за дървени траверси, предназначена за жп релси тип 49Е1, да отговаря на изискванията посочени в „Техническа спецификация на НК „Железопътна инфраструктура“ ТС-ЖИ-019-2010“ от 2010 г. на ДП „НЮЖИ“ фиг1.	бр.	1	Емо Груп 3 ЕООД	България
18	Подложка реброва 18В без наклон с 8 отвора - Да отговарят на изискванията за стрелка СО-Д-49-1:9-190-Д/Л-ЕЕРП-1:∞ от „Инструкция за устройство и поддържане на горното строене на железния път и железопътните стрелки“ от 2018 г. на ДП „НЮЖИ“ и на параметрите за планка 18В от приложената „Принципна схема Австрийска стрелка тип 49-1:9 R190“.	бр.	28	Емо Груп 3 ЕООД	България
19	Плъзгалка голяма 22В езикова част жп стрелка 49Е1-1:9 R190 - Да отговарят на изискванията за стрелка СО-Д-49-1:9-190-Д/Л-ЕЕРП-1:∞ от „Инструкция за устройство и поддържане на горното строене на железния път и железопътните стрелки“ от 2018 г. на ДП „НЮЖИ“ и на параметрите за планка 22В от приложената „Принципна схема Австрийска стрелка тип 49-1:9 R190 .	бр.	30	Емо Груп 3 ЕООД	България
20	Подложка гумена голяма за траверси СТ-4 - Да отговаря на изискванията посочени в „Технически изисквания към елементите на железопътната инфраструктура V03“ от 2018 г. на ДП „НЮЖИ“ част 404 89 Гумени подложки, фиг.404 80 22.	бр.	1753	Емо Груп 3 ЕООД	България
21	Подложка пластмасова малка 125х121х6 за релси 49Е1 - Да отговаря на изискванията посочени в „Техническа спецификация на ДП „НЮЖИ“ ТС-ЖИ-015-2009“ от 2009 г. на ДП „НЮЖИ“ за релси тип S49, фиг.1 и с размери: a=111mm; b=121mm.	бр.	8217	Емо Груп 3 ЕООД	България

22	Връзка джонтова тип ГЕО 4 отвора - Да бъде предназначена за релси тип 49Е1 и да отговаря на изискванията посочени в „Техническа спецификация на ДП „НКЖИ“ ТС-ЖИ-020-2010“ от 2010 г. на ДП „НКЖИ“ фиг.1 и фиг.3 с дължина 580мм.	бр.	1203	Емо Груп 3 ЕООД	България
23	Кора изолационна огъната с 2 отвора - Да отговаря на изискванията посочени в „Техническа спецификация на НК „Железопътна инфраструктура“ ТС-ЖИ-014-2009“ от 2009 г. на ДП „НКЖИ“ Фиг.2 (Профилна пластмасова накладка с два отвора за фрезовани връзки с четири отвора).	бр.	1286	Емо Груп 3 ЕООД	България
24	Връзка джонтова тип ГЕО с 6 отвора - Да бъде предназначена за релси тип 49Е1 и да отговаря на изискванията посочени в „Техническа спецификация на ДП „НКЖИ“ ТС-ЖИ-020-2010“ от 2010 г. фиг.1 и фиг.4 с дължина 900мм.	бр.	285	Емо Груп 3 ЕООД	България
25	Кора изолационна огъната с 3 отвора - Да отговаря на изискванията посочени в „Техническа спецификация на НК „Железопътна инфраструктура“ ТС-ЖИ-014-2009“ от 2009 г. Фиг.3 (Профилна пластмасова накладка с три отвора за фрезовани връзки с шест отвора).	бр.	1	Емо Груп 3 ЕООД	България
26	Заклучалка стрелкова тип Колбен Данек	бр.	1	Емо Груп 3 ЕООД	България
27	Връзка високоякостна за изолиран настав - Доставка на метална връзка отговаряща на изискванията посочени в „Техническа спецификация на ДП „НКЖИ“ ТС-ЖИ-020-2010“ от 2010 г. фиг.4 с дължина 900мм. и напречен профил за релси тип 49Е1 съгласно „Технически изисквания към елементите на железопътната инфраструктура V03“ от 2018 г. на ДП „НКЖИ“ част 404 43 Високоякостни връзки за изолирани настави, фиг.404 40 3.	бр.	100	Емо Груп 3 ЕООД	България
28	Втулка изолационна Ф33хФ25х14 мм - Да бъде с размери ф33мм х Ф25мм х h14мм и да отговаря на изискванията посочени в „Техническа спецификация на НК „Железопътна инфраструктура“ ТС-ЖИ-014-2009“ от 2009 г. на ДП „НКЖИ“ и Фиг.7 (Изолационна втулка между болтовете и релсите).	бр.	2000	Емо Груп 3 ЕООД	България
29	Втулка изолационна стоманобетонен траверс - Предназначена за скрепление ПАК-68И за стоманобетонни траверси СТ4. Да бъде изработена по чертеж „Втулка	бр.	15092	Емо Груп 3 ЕООД	България

	изолационна за скрепление ПАК-68И" и да отговаря на изисквания посочени в него.				
30	Втулка уплътнителна стоманобетонов траверс - Предназначена за стоманобетонни траверси СТ-4. Да бъде изработена по чертеж „Втулка уплътнителна за скрепление ПАК-68И" и да отговаря на изискванията посочени в него.	бр.	1 514	Емо Груп 3 ЕООД	България
31	Профил изолационен за релси 49Е1 - Да отговаря на изискванията посочени в „Техническа спецификация на НК „Железопътна инфраструктура" ТС-ЖИ-014-2009" от 2009 г. на ДП „НКЖИ" Фиг.1 (Междинна пластмасова планка).	бр.	1	Емо Груп 3 ЕООД	България
32	Релса Раменна RL, L=12244 за жп стрелка	бр.	7	Емо Груп 3 ЕООД	България
33	Релса Раменна LL, L=12244 за жп стрелка	бр.	2	Емо Груп 3 ЕООД	България
34	Релса Раменна LR, L=12244 за жп стрелка	бр.	7	Емо Груп 3 ЕООД	България
35	Релса Раменна RR, L=12244 за жп стрелка	бр.	4	Емо Груп 3 ЕООД	България
36	Език-ЕЕРП LL за жп стрелка тип 49 R190 1:9	бр.	2	Емо Груп 3 ЕООД	България
37	Език-ЕЕРП LR за жп стрелка тип 49 R190 1:9	бр.	5	Емо Груп 3 ЕООД	България
38	Език-ЕЕРП RR за жп стрелка тип 49 R190 1:9	бр.	3	Емо Груп 3 ЕООД	България
39	Език-ЕЕРП RL за жп стрелка тип 49 R190 1:9	бр.	1	Емо Груп 3 ЕООД	България
40	Кръстовина 6012мм за жп стрелка L	бр.	4	Емо Груп 3 ЕООД	България
41	Кръстовина 6012мм за жп стрелка R	бр.	4	Емо Груп 3 ЕООД	България
42	Кръстовина DHZ S49-1:9"тъпа"	бр.	2	Емо Груп 3 ЕООД	България
43	Сърце блоково за жп стрелка L	бр.	2	Емо Груп 3 ЕООД	България
44	Сърце блоково за жп стрелка R	бр.	2	Емо Груп 3 ЕООД	България
45	Сърце иглено за жп стрелка L	бр.	5	Емо Груп 3 ЕООД	България
46	Сърце иглено за жп стрелка R	бр.	1	Емо Груп 3 ЕООД	България
47	Зебло – състав: 100% юта, тегло на л.м. от 310гр./л.м. ÷ 450 гр./л.м; доставка на рола с ширина 1м.±10% и тегло от 9÷13кг.	м ²	300	Емо Груп 3 ЕООД	България

Предлаганите изделия отговарят на техническите изисквания на предмета на поръчката – т. 4 от Техническата спецификация.

2. Срок на изпълнение: 24 (двадесет и четири) месеца, считано от датата на влизане в сила на договора или до достигане (изчерпване) на общата му стойност, в зависимост от това, кое от двете събития настъпи по-рано. При достигане на общата стойност, договърът се прекратява.

3. Място на изпълнение:

3.1. За позиции от 1 до 31 и позиция 47: складова база на Възложителя, отдел "Логистика и контрол", гр. Раднево.

3.2. За позиции от 32 до 46: складова база на Възложителя, рудник "Трояново-1", с. Трояново и рудник "Трояново-север", с. Ковачево.

4. Начин на изпълнение: по заявка на Възложителя.

- ✓ Ред на заявяване – заявка от отдел „Логистика и контрол“.
- ✓ Срок на изпълнение на всяка отделна заявка – до 3 /три/ месеца след получаване на заявка.
- ✓ Брой заявки – не повече от 3 /три/ заявки за срока на действие на договора.

5. Технически изисквания.

Материалите обект на поръчката отговарят на съответните изисквания посочени в таблицата от т. 1 и на описаните в настоящата точка.

Заклучалка стрелкова тип Колбен Данек

Предназначение на ръчна стрелкова заклочалка тип „колбен-данек“ – за допълнително заключване на езика (удържа езика срещу обръщане при приложена към него сила до 12000N), за контрол на положението и на прилепването на езика на железопътната стрелка към раменната релса при ръчно обръщане.

Монтираната ръчна стрелкова заклочалка осигурява:

1. При заключено положение

- заключващото рамо ще е блокирано в горно положение и ще е невъзможно завъртането му ;
- ключа ще може да се вадя свободно ;
- няма да допуска демонтирането на заклочалката или снемането на капака, покриващ заключващия механизъм при изваден ключ .

2. При отключено положение

- заключващото рамо ще бъде свободно за завъртане ;
- ключа ще бъде блокиран срещу изваждане ;
- няма да може да се заключва при не прилепване на езика към раменната релса 4 мм и повече, мерено срещу съединителната шанга ;
- няма да допуска завъртане на заключващото рамо под свободния език, когато той е отдалечен от раменната релса до 173 мм.

Ключалката ще бъде окомплектована с минимум 2 броя ключове.

Резервни части за жп стрелки тип СО-Д-49-1:9-190-Д/Л-ЕЕРП-1:∞

Раменни релси:

SAP№ 5*4540 - Релса Раменна RL, L=12244 за жп стрелка

SAP№ 5*4541 - Релса Раменна LL, L=12244 за жп стрелка

SAP№ 5*4542 - Релса Раменна LR, L=12244 за жп стрелка

SAP№ 5*4543 - Релса Раменна RR, L=12244 за жп стрелка

Раменните релси ще са изработени от стандартен релсов профил 49Е1, които ще са обработени от страната на езика. От долната страна на петата на релсата ще са пробити



отвори, в които ще влизат заварените в ребровите подложки цилиндрични шифтове против надлъжно свличане. Ще бъдат с пробити отвори необходими за монтирането на съоръжения за регулиране, обезопасяване и контрол. Материалът на стандартната релса ще е стомана R350HT (със закалена глава).

Езици ЕЕРП:

- 50000004544 – Език-ЕЕРП LL за жп стрелка тип 49 R190 1:9
- 50000004545 – Език-ЕЕРП LR за жп стрелка тип 49 R190 1:9
- 50000004546 – Език-ЕЕРП RR за жп стрелка тип 49 R190 1:9
- 50000004547 – Език-ЕЕРП RL за жп стрелка тип 49 R190 1:9

Езиците ще бъдат еластични в релсовия профил - ЕЕРП.

Вид на заключването на езиците – Езиците ще бъдат с 3 отвора ф32мм за свързването им с обръщателните щанги на СОА.

Значение на буквите LL, LR, RR и RL е следното: първата буква означава лява или дясна стрелка; втората буква означава ляв или десен език в стрелката.

Кръстовини:

- 50000004548 – Кръстовина 6012мм за жп стрелка L
- 50000004549 – Кръстовина 6012мм за жп стрелка R

Кръстовините ще отговарят на параметрите за стрелка СО-Д-49-1:9-190-Д/Л-ЕЕРП-1:∞ с неподвижна кръстовина.

Кръстовина DHZ S49-1:9"тъпа".

Ще отговаря на параметрите за стрелка СКДв-Д-49-1:9-190 – стрелка кръстовидна двустранна и ще отговаря на изискванията съгласно „Инструкция за устройство и поддържане на горното строене на железния път и железопътни стрелки“ от 2018 г. на ДП „НЮЖИ“.

Комплектите кръстовини – ще се състоят от сърце, рогови релси, подложки и скрепителни детайли:

- **Сърце тип Compact** - върхът на сърцето ще е изработен от плътен материал, чрез механична обработка от специален подобрен профил с якост 1200-1400 N/mm² и твърдост 350-410 HB. Качеството на върха на сърцето ще е от подобрена стомана 51CrV4, съгласно БДС EN 10083-1:2006 или еквивалент.
- **Присъединителни релси** - ще бъдат изработени от релси със стандартен профил от стомана марка R260 или R 350 HT, съгласно EN, т.е. ще са със закалени глави; към върха на сърцето ще са съединени помежду си чрез електродъгово заваряване под слой от флюс, а към върха на сърцето – челно чрез електросъпротивително заваряване.
- **Роговите (огънатите) релси** ще са от стандартен профил от стомана R260 или R 350 HT, съгласно БДС EN 13674-1:2011 или еквивалент.
- **Скрепителните елементи** – ще са изработени с клас на якост 8.8.

Сърца:

- 50000005854 – Сърце блоково за жп стрелка L
- 50000005855 – Сърце блоково за жп стрелка R

Сърце блоково състоящо се от:

- **Върх на сърцето** – изработено от подобрена стомана марка 51CrV4, с якост 1200-1400 N/mm² и твърдост 350-410 HB;
- **Присъединителни релси** – релси със стандартен профил от стомана марка R260 или R350HT.

50000005856 – Сърце иглено за жп стрелка L

50000005857 – Сърце иглено за жп стрелка R

Сърце иглено състоящо се от носова и приносова релса – релси със стандартен профил от стомана марка R260 или R350HT.

Изпълнението на резервните части за жп стрелки тип СО-Д-49-1:9-190-Д/Л-ЕЕРП-1:∞ ще бъде съгласно изискванията посочени в следните документи: „Инструкция за устройство и поддържане на горното строене на железния път и железопътните стрелки“ от 2018 г. на ДП „НЮЖИ“; „Технически изисквания към елементите на железопътната инфраструктура V03“ от 2018 г. на ДП „НЮЖИ“; „Технически условия за доставка на железопътни стрелки и части за тях от релси тип 49E1 (S49) и 60 E1 (UIC60)“ (второ преработено издание) от 2010 г. на ДП „НЮЖИ“.

Антикорозионна защита:

- ✓ Тирфоните, болтовете, гайките и шайбите ще бъдат почистени и намазани с неутрална смазка.
- ✓ Подложки реброви, плъзгалки и джонтови връзки ще бъдат почистени покрити с алкиден грунд.
- ✓ Изделията за жп стрелки ще бъдат с антикорозионна защита в съответствие с изискванията посочени в „Технически условия за доставка на железопътни стрелки и части за тях от релси тип 49E1 (S49) и 60 E1 (UIC60)“ (второ преработено издание) от 2010 г. на ДП „НЮЖИ“.

Предлаганите изделия обект на поръчката са бъдат нови и неупотребявани, нямат явни или скрити дефекти, произтичащи от дизайна, материалите или изработката им.

Металните изделия обект на поръчката ще са произведени не по-рано от 5 години.

Няма да има:

- наличие на корозия и/или язви от корозия по металните изделия както и под алкидното покритие;
- следи от механични наранявания (следи от удари, подбитости, изкривявания), и др, които не са свързани с технологичния процес на изработка за конкретното изделие.

6. Изпитване и методи на изпитване при производство.

Изоляционните елементи са изпитвани, съгласно изискванията посочени в „Технически изисквания към елементите на железопътната инфраструктура V03“ от 2018 г. на ДП „НЮЖИ“.

Компонентите за жп стрелки, позиции 36, 37, 38, 39, 40, 41, 42, 43, 44, 45 и 46 от таблица №1 на настоящата техническа спецификация, са изпитвани съгласно изискванията посочени в „Технически условия за доставка на железопътни стрелки и части за тях от релси тип 49E1 (S49) и 60 E1 (UIC60)“ (второ преработено издание) от 2010 г. на ДП „НЮЖИ“, както следва:

- езици – изпитване безразрушително чрез капилярен контрол „КК“ и/или изпитване безразрушително чрез ултразвуков контрол „УЗК“;
- сърца – изпитване безразрушително чрез капилярен контрол „КК“ и/или изпитване безразрушително чрез магнитно-прахов контрол „МПК“.

7. Опаковка, маркировка:

Опаковка на изделията, които са предмет на поръчката – стандартна за производителя, подходяща да предпази стоката при товарене, транспортиране, разтоварване и съхранение за периода на гаранционния им срок.

Маркировката на следните елементи ще бъде изпълнена както следва:



Съгласно изискванията посочени в следните документи: техническите спецификации на ДП „НЮКИ“, „Технически изисквания към елементите на железопътната инфраструктура V03“ от 2018 г. на ДП „НЮКИ“; „Инструкция за устройство и поддържане на горното строене на железния път и железопътните стрелки“ от 2018 г. на ДП „НЮКИ“; „Технически условия за доставка на железопътни стрелки и части за тях от релси тип 49E1 (S49) и 60 E1 (UIC60)“ (второ преработено издание) от 2010г. на ДП „НЮКИ“, за съответния материал съгласно таблицата на предлаганите изделия.

За материалите от останалата част от поръчката, за които няма посочено изискване за маркировката в горе изброените документи, маркировката ще бъде стандартната за производителя.

8. Гаранционен срок.

Гаранционният срок на изделията е 24 месеца от датата на доставка.

Гаранционният срок на резервните части за жп стрелки 36 месеца от датата на доставка.

Срок за явяване при рекламация: 10/десет/ календарни дни от уведомяване.

При рекламации, ще заменяме изделията с нови изцяло за своя сметка.

Срок за подмяна при рекламация: до 30/тридесет/ календарни дни от датата на подписването на протокола за рекламацията.

9. Документи при доставка:

При всяка доставка се задължаваме да представим на Възложителя следните документи, гарантиращи произхода и качеството на доставените изделия

- ✓ Документи удостоверяващи качеството на изделието и датата на производство, важи за всички позиции от таблицата с изделията от настоящото техническо предложение.
- ✓ Копие на сертификата за качество на изходния материал заверено от производителя. Изискванията се отнасят за позиции 1, 2, 3, 4, 5, 6, 7, 8, 9, 13, 14, 15, 16, 17, 18, 19, 21, 22, 23, 24, 25, 27, 28, 29, 30 и 31 от таблицата с изделията от настоящото техническо предложение.
- ✓ Сертификат на материала за изработка - документ от контрол 3.1 съгласно БДС EN 10204:2005 или еквивалент, издаден от производителя, удостоверяващ съответствието на релсите с изискванията посочени в БДС EN 13674-1:2011+A1:2017, съдържащ минимум следните резултати: химичен състав на релсите и твърдост. Отнася се за релсите необходими за изработване на раменни релси, език-ЕЕРП, кръстовина 6012мм, кръстовина DHZ, сърце блоково и сърце иглено. Изискването се отнасят за позиции 32, 33, 34, 35, 36, 37, 38, 39, 40, 41, 42, 43, 44, 45 и 46 от таблицата с изделията от настоящото техническо предложение.
- ✓ Документ издаден от производителя, удостоверяващ извършването на видовете безразрушителни контроли посочени в т.5 от настоящата техническа спецификация.
- ✓ Декларация за съответствие от участника.

Всички документи ще бъдат с превод на български език – в случай, че са на чужд език.

Гарантираме, че сме в състояние да изпълним качествено поръчката, в пълно съответствие с гореописаната оферта.

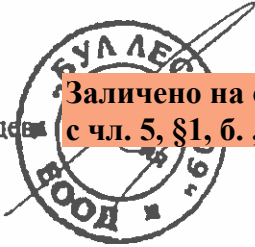
Приложения към предложението за изпълнение на поръчката:

1. Валиден протокол за оценка на съответствието на изделието (ПОСИ). – в случай, че се предлагат позиции 1, 2, 3, 4, 5, 6, 7, 11, 13, 14, 21, 22, 23, 24, 25, 27, 28 и 31

Дата: 08.10.2019г.



Иван Грудев



Заличено на основание чл. 36а, ал. 3 ЗОП, във връзка с чл. 5, §1, б. „в“ от Регламент (ЕС) 2016/679/



Приложение №3 към Договор № 70-125 /2020/

ЦЕНОВО ПРЕДЛОЖЕНИЕ

За участие в обществена поръчка с предмет: „Доставка на резервни части и материали за железен път“ – реф.№ 89/2019

ДО:

“МИНИ МАРИЦА-ИЗТОК” ЕАД – ГР. РАДНЕВО
ул.“Георги Димитров” № 13

ОТ:

„БУЛ ЛЕС 2009“ ЕООД – гр. Трявна ул.»Бреза» №8

УВАЖАЕМИ ГОСПОЖИ И ГОСПОДА,

Изпълнението на предмета на поръчката ще извършим при следните цени:

№	Наименование	Мерна единица	Количество	Единична цена /лв. без ДДС/	Обща стойност / лв. без ДДС/
1	Тирфон Ф24х144 за дървени траверси – предназначен за дървени траверси, да отговаря на изискванията в „Техническа спецификация на НК „Железопътна инфраструктура“ ТС-ЖИ-005-2006“ от 2006 г. Фиг.3 и на „Изменение на ТС №1 на НК „Железопътна инфраструктура“ ТС-ЖИ-005-2006“ от 2009 г.	бр.	7678	0,60	4606,80
2	Болт М 24х130-5.6-джонтови - Дължина на стеблото (цилиндричната част) 130мм. Да отговаря на изискванията посочени в „Технически изисквания към елементите на железопътната инфраструктура V03“ от 2018 г. на ДП „НЮЖИ“, част 404 86 Болтове, фиг.404 80 11.	бр.	7287	1,00	7287,00
3	Болт М 22х82-5.6-стегателен - Дължина на стеблото 65мм. Да отговаря на изискванията посочени в „Техническа спецификация на НК „Железопътна инфраструктура“ ТС-ЖИ-004-2006“ от 2006 г. на ДП „НЮЖИ“, Фиг.6.	бр.	9370	2,00	18740,00
4	Болт М27х300 – 8.8(за жп стрелки) - Да отговаря на изискванията посочени в „Техническа спецификация на НК „Железопътна инфраструктура“ ТС-ЖИ-004-2006 от 2006 г. на ДП „НЮЖИ“, Фиг.7.	бр.	1	1,50	1,50
5	Болт М27х220 - 8.8. (за жп стрелки) - Да отговаря на изискванията посочени в техническа спецификация на НК „Железопътна инфраструктура“ ТС-ЖИ-004-2006 Фиг.7.	бр.	21	1,60	33,60

6	Болт М27х400 – 8.8 (за жп стрелки) - Да отговаря на изискванията посочени в „Техническа спецификация на НК „Железопътна инфраструктура“ ТС-ЖИ-004-2006 от 2006 г. на ДП „НКЖИ“, Фиг.7.	бр.	1	1,70	1,70
7	Болт М22х145 за стоманоб. траверси СТ-4 - Да отговаря на изискванията посочени в „Техническа спецификация на НК „Железопътна инфраструктура“ ТС-ЖИ-004-2006“ от 2006 г. на ДП „НКЖИ“, Фиг.1 (болт за стоманобетонни траверси СТ-4).	бр.	13882	0,96	13326,72
8	Болт М22х65 опорен за възглавници на жп стрелки - Болт М22х65 опорен да отговаря на фиг.9, клас якост 4.6 и на изискванията посочени в „Техническа спецификация на НК „Железопътна инфраструктура“ ТС-ЖИ-004-02006“ от 2006 г. на ДП „НКЖИ“	бр.	300	1,00	300,00
9	Болт М 24х560 к-т с гайка и шайба - Да отговаря на изискванията посочени в „Техническа спецификация на НК „Железопътна инфраструктура“ ТС-ЖИ-004-2006“ от 2006 г. на ДП „НКЖИ“, Фиг.10.	бр.	186	12,00	2232,00
10	Гайка М 27 - Да отговаря на изискванията посочени в „Технически изисквания към елементите на железопътната инфраструктура V03“ от 2018 г. на ДП „НК ЖИ“ част 404 87 Гайки, фиг.404 80 18 изпълнение 3.	бр.	1	0,80	0,80
11	Гайка М22, Н=22, S=39, D=45 - Да отговаря на изискванията посочени в „Технически изисквания към елементите на железопътната инфраструктура V03“ от 2018 г. на ДП „НКЖИ“, фиг.404 80 18 изпълнение 1.	бр.	14546	0,50	7273,00
12	Гайка М24 изпълнение 1 Н=28 S=39 D=45 - Да отговаря на изискванията посочени в „Технически изисквания към елементите на железопътната инфраструктура V03“ от 2018 . на ДП „НКЖИ“, фиг.404 80 18 изпълнение 1.	бр.	3632	0,60	2179,20
13	Шайба пружинна двойна тип А 24 - Да отговаря на изискванията посочени в „Техническа спецификация на НК „Железопътна инфраструктура“ ТС-ЖИ-008-2006“ от 2006 г. на ДП „НКЖИ“, черт.1, тип А	кг.	3000	9,95	29850,00
14	Шайба пружинна двойна тип А 27 - Шайбите да отговарят на изискванията посочени в „Техническа спецификация на НК „Железопътна инфраструктура“ ТС-ЖИ-008-2006“ от 2006 г. на ДП „НКЖИ“, черт.1, тип А	кг.	27	9,95	268,65

15	Подложка реброва с 6 отвора и наклон - Подложката да бъде с наклон 1:20 и да отговаря на изискванията посочени в „Техническа спецификация на ДП „НЮКИ“ ТС-ЖИ-019-2010“ от 2010 г. на ДП „НЮКИ“, фиг.8	бр.	1	25,00	25,00
16	Подложка реброва с 2 отв.Ф32 без наклон - Подложката да бъде без наклон, предназначена за: стоманобетонни траверси СТ-4 със скрепление ПАК – 68И и релси 49Е1, да отговаря на изискванията посочени в „Технически изисквания към елементите на железопътната инфраструктура V03“ от 2018 г. на ДП „НЮКИ“ част 404 84 Реброви подложки, фиг.404 80 2.	бр.	646	3,60	2325,60
17	Подложка реброва с 3 отвора и наклон - Подложката да бъде с наклон 1:20 за дървени траверси, предназначена за жп релси тип 49Е1, да отговаря на изискванията посочени в „Техническа спецификация на НК „Железопътна инфраструктура“ ТС-ЖИ-019-2010“ от 2010 г. на ДП „НЮКИ“ фиг1.	бр.	1	6,00	6,00
18	Подложка реброва 18В без наклон с 8 отвора - Да отговарят на изискванията за стрелка СО-Д-49-1:9-190-Д/Л-ЕЕРП-1:∞ от „Инструкция за устройство и поддържане на горното строене на железния път и железопътните стрелки“ от 2018 г. на ДП „НЮКИ“ и на параметрите за планка 18В от приложената „Принципна схема Австрийска стрелка тип 49-1:9 R190“.	бр.	28	10,00	280,00
19	Плъзгалка голяма 22В езикова част жп стрелка 49Е1-1:9 R190 - Да отговарят на изискванията за стрелка СО-Д-49-1:9-190-Д/Л-ЕЕРП-1:∞ от „Инструкция за устройство и поддържане на горното строене на железния път и железопътните стрелки“ от 2018 г. на ДП „НЮКИ“ и на параметрите за планка 22В от приложената „Принципна схема Австрийска стрелка тип 49-1:9 R190“.	бр.	30	52,00	1560,00
20	Подложка гумена голяма за траверси СТ-4 - Да отговаря на изискванията посочени в „Технически изисквания към елементите на железопътната инфраструктура V03“ от 2018 г. на ДП „НЮКИ“ част 404 89 Гумени подложки, фиг.404 80 22.	бр.	1753	9,90	17354,70
21	Подложка пластмасова малка 125x121x6 за релси 49Е1 - Да отговаря на изискванията посочени в „Техническа спецификация на ДП „НЮКИ“ ТС-ЖИ-015-2009“ от 2009 г. на ДП „НЮКИ“ за релси тип S49, фиг.1 и с размери: a=111mm; b=121mm.	бр.	8217	0,50	4108,50

22	Връзка джонтова тип ГЕО 4 отвора - Да бъде предназначена за релси тип 49Е1 и да отговаря на изискванията посочени в „Техническа спецификация на ДП „НЮЖИ“ ТС-ЖИ-020-2010“ от 2010 г. на ДП „НЮЖИ“ фиг.1 и фиг.3 с дължина 580мм.	бр.	1203	30,00	36090,00
23	Кора изолационна огъната с 2 отвора - Да отговаря на изискванията посочени в „Техническа спецификация на НК „Железопътна инфраструктура“ ТС-ЖИ-014-2009“ от 2009 г. на ДП „НЮЖИ“ Фиг.2 (Профилна пластмасова накладка с два отвора за фрезовани връзки с четири отвора).	бр.	1286	1,60	2057,60
24	Връзка джонтова тип ГЕО с 6 отвора - Да бъде предназначена за релси тип 49Е1 и да отговаря на изискванията посочени в „Техническа спецификация на ДП „НЮЖИ“ ТС-ЖИ-020-2010“ от 2010 г. фиг.1 и фиг.4 с дължина 900мм.	бр.	285	70,00	19950,00
25	Кора изолационна огъната с 3 отвора - Да отговаря на изискванията посочени в „Техническа спецификация на НК „Железопътна инфраструктура“ ТС-ЖИ-014-2009“ от 2009 г. Фиг.3 (Профилна пластмасова накладка с три отвора за фрезовани връзки с шест отвора).	бр.	1	1,60	1,60
26	Заклучалка стрелкова тип Колбен Данек	бр.	1	850,00	850,00
27	Връзка високоякостна за изолиран настав - Доставка на метална връзка отговаряща на изискванията посочени в „Техническа спецификация на ДП „НЮЖИ“ ТС-ЖИ-020-2010“ от 2010 г. фиг.4 с дължина 900мм. и напречен профил за релси тип 49Е1 съгласно „Технически изисквания към елементите на железопътната инфраструктура V03“ от 2018 г. на ДП „НЮЖИ“ част 404 43 Високоякостни връзки за изолирани настави, фиг.404 40 3.	бр.	100	150,00	15000,00
28	Втулка изолационна Ф33хФ25х14 мм - Да бъде с размери ф33мм х Ф25мм х h14мм и да отговаря на изискванията посочени в „Техническа спецификация на НК „Железопътна инфраструктура“ ТС-ЖИ-014-2009“ от 2009 г. на ДП „НЮЖИ“ и Фиг.7 (Изолационна втулка между болтовете и релсите).	бр.	2000	2,20	4400,00



29	Втулка изолационна стоманобетонен траверс - Предназначена за скрепление ПАК-68И за стоманобетонни траверси СТ4. Да бъде изработена по чертеж „Втулка изолационна за скрепление ПАК-68И“ и да отговаря на изисквания посочени в него.	бр.	15092	0,35	5282,20
30	Втулка уплътнителна стоманобетонен траверс - Предназначена за стоманобетонни траверси СТ-4. Да бъде изработена по чертеж „Втулка уплътнителна за скрепление ПАК-68И“ и да отговаря на изискванията посочени в него.	бр.	1 514	2,80	4239,20
31	Профил изолационен за релси 49Е1 - Да отговаря на изискванията посочени в „Техническа спецификация на НК „Железопътна инфраструктура“ ТС-ЖИ-014-2009“ от 2009 г. на ДП „НЮКИ“ Фиг.1 (Междинна пластмасова планка).	бр.	1	1,00	1,00
32	Релса Раменна RL, L=12244 за жп стрелка	бр.	7	3000,00	21000,00
33	Релса Раменна LL, L=12244 за жп стрелка	бр.	2	3000,00	6000,00
34	Релса Раменна LR, L=12244 за жп стрелка	бр.	7	3000,00	21000,00
35	Релса Раменна RR, L=12244 за жп стрелка	бр.	4	3000,00	12000,00
36	Език-ЕЕРП LL за жп стрелка тип 49 R190 1:9	бр.	2	4500,00	9000,00
37	Език-ЕЕРП LR за жп стрелка тип 49 R190 1:9	бр.	5	4500,00	22500,00
38	Език-ЕЕРП RR за жп стрелка тип 49 R190 1:9	бр.	3	4500,00	13500,00
39	Език-ЕЕРП RL за жп стрелка тип 49 R190 1:9	бр.	1	4500,00	4500,00
40	Кръстовина 6012мм за жп стрелка L	бр.	4	9100,00	36400,00
41	Кръстовина 6012мм за жп стрелка R	бр.	4	9100,00	36400,00
42	Кръстовина DHZ S49-1:9"тъпа"	бр.	2	12000,00	24000,00
43	Сърце блоково за жп стрелка L	бр.	2	200,00	400,00
44	Сърце блоково за жп стрелка R	бр.	2	200,00	400,00
45	Сърце иглено за жп стрелка L	бр.	5	200,00	1000,00
46	Сърце иглено за жп стрелка R	бр.	1	200,00	200,00
47	Зебло – състав: 100% юта, тегло на л.м. от 310гр./л.м. ÷ 450 гр./л.м; доставка на рола с ширина 1м.±10% и тегло от 9÷13кг.	м ²	300	2,00	600,00
Обща стойност за изпълнение /лв. без ДДС:/ /Четиристотин и осем хиляди петстотин тридесет и два лв. 37ст./					408532,37

Предложените цени са определени при пълно съответствие с условията за образуване на предлаганата цена от документацията по процедурата.

Предлаганата от нас цена за изпълнение на поръчката е в лева, без ДДС, DDP посочени от Възложителя места по клоновете на Възложителя: 1. За позиции от 1 до 31 и позиция 47: складова база на Възложителя, отдел "Логистика и контрол", гр. Раднево; 2. За позиции от

32 до 46: складова база на Възложителя, рудник "Трояново-1", с. Трояново и рудник "Трояново-север", с. Ковачево.

Цените са твърди и не са обвързани с каквито и да е други условия, кредитни и платежни средства, форми на плащане и гаранции, освен изрично упоменатите в Документацията за участие.

В случай, че бъдем определени за изпълнител на поръчката, в договора да бъде посочена следната разплащателна сметка:

IBAN: BG66STSA93000025736397

BIC: STSABGSF

Банка: ДСК ЕАД

Заличено на основание чл. 36а, ал. 3 ЗОП, във връзка с чл. 5, §1, б. „в“ от Регламент (ЕС) 2016/679/

08.10.2019Г.

Иван Грозев