



**ТЕХНИЧЕСКА СПЕЦИФИКАЦИЯ
И УСЛОВИЯ ЗА ИЗПЪЛНЕНИЕ НА ПОРЪЧКА С ПРЕДМЕТ
„ЗЕМНИ РАБОТИ ЗА НУЖДИТЕ НА „МИНИ МАРИЦА-ИЗТОК“ ЕАД“
ОБОСОБЕНА ПОЗИЦИЯ №1**

**„Изкопаване, транспортиране и насипване на 375 000 м³ откритка от I-ви участък във вътрешно насипище на рудник „Трояново-1“, за нуждите на рудник „Трояново-север““
(строителство-СМР)**

1. Пълно описание на предмета на поръчката:

Поръчката включва вторично изкопаване, транспортиране и депониране на откритка от вътрешното насипище на рудник „Трояново-1“, което се извършва с цел осигуряване развитието на минните работи на рудник „Трояново-север“ при постигане на коефициент на устойчивост Куст $\geq 1,00$ и съответно реализирането на планирания годишен добив по въглища за периода 2019 - 2020г.

Участък №1	
Обем – за срока на изпълнение на договора	375 000 м ³

Описание на материала:

Глина терциерна, на цвят сиво-зелена и сиво-черна, от откритката на рудник „Трояново-1“, депонирана при свободно насипване с абзетцер преди повече от 25 години, консолидирана и уплътнена от собственото си тегло. Глините са с по-високо водно съдържание от тези в естествения масив и с голяма лепливост. Обемното тегло на плътната маса е от 1,5 т/м³ до 1,8 т/м³. Коефициента на разбухване е Кразб. = 1,25.

2. Технически изисквания към предмета на процедурата:

Изпълнението на дейностите включва:

- Направа на временен чакълиран път по маршрут за съответния участък.
 - Поддръжка на временен път по маршрут (ремонт, почистване, оросяване и др.) за съответния участък.
 - Изкопаване и натоварване с еднокорфови багери (и/или челни товарачи) на земни маси с общ обем от 375 000 м³ за съответния участък.
 - Транспортиране и насипване с автосамосвали на земните маси с общ обем 375 000 м³ на разстояние от 3,5 км до 4,5 км (средно 4 км) от забоя на багерите до булдозерните насипища за съответния участък.
 - Устройство на булдозерно насипище за насипване и разстилане на слоеве с височина до 3,0 м на земните маси с общ обем от 375 000 м³ за съответния участък.
 - Направа и поддръжка на канали за улавяне и гравитачно отвеждане на повърхностни и подпочвени води за съответния участък.
 - Устройство на временна база, охрана на базата и др. спомагателни дейности.
- По време на изпълнение на дейностите, в зависимост от фактическите технологични възможности и нужди на Възложителя и по негово предложение, участъците за изкопаване и насипване могат да бъдат променяни в рамките на договореното транспортно разстояние.
- Изпълнението на дейностите по предмета на поръчката се съобразяват с коефициентите на устойчивост.

3. Изисквания към технологията на изпълнението:

Срок на изпълнение на поръчката по обособената позиция е до 12 (дванадесет) месеца от датата на сключване на договора или до достигане на определения обем от 375 000 м³.

До 7 дни от датата на подписване на договора Възложителят осигурява площадка за временна база на Изпълнителя и изпраща писмено уведомление до същия /по факс или по пощата с обратна разписка/.

До 15 дни от датата на получаване на писмено уведомление Изпълнителят е длъжен:

- Да се яви за подписване на протокол за предаване на обекта (участъка)

- Да се яви за подписване на съответния „График за изпълнение на дейностите“ (по месеци за целия срок на изпълнение на договора)

- Да устрои временна база за техниката и персонала (да достави необходимото оборудване и механизация)

- Да извърши необходимата организация за работа

- Да изгради временен път (от разкривния до насипищния участък)

Изпълнителят е длъжен да започне дейностите по изкопаване, натоварване, транспортиране, насипване и разстилане на откривка от вътрешното насипище на рудник „Трояново-1“, съгласно двустранно подписания график.

При лоши атмосферни условия, които не позволяват изпълнението на дейностите съгласно подписания график, може да бъде съставен протокол между страните за временно спиране на изпълнението на дейностите по договора. При отпадане на причините за спирането се съставя протокол между страните за продължаване на изпълнението на дейностите по договора.

Срокът на договора може да бъде удължен с времето, за което е спирано изпълнението по договора, поради лоши атмосферни условия.

3.1. Изпълнение на графика:

След подписването на договора за изпълнението на дейностите се съставя график за разпределение на общия обем от **375 000 м³** на изкопно-транспортните и насипищните земни работи (по месеци за целия срок за изпълнение на договора).

Графикът се изготвя от Възложителя и се подписва от двете страни по договора. В него се определят минималните месечни обеми за изпълнение на дейностите по изкопаване, натоварване, транспортиране, насипване и разстилане.

През сравнително сухия период на годината (месец май, юни, юли, август, септември и октомври) минимален обем за изпълнение е **50 000 м³** плътна земна маса, или общо **300 000 м³**. През останалия период от годината (месец ноември, декември, януари, февруари, март и април) ще се разпределят оставащите обеми от **75 000 м³** плътна земна маса.

Графикът ще бъде съобразен със съответната дата за стартиране на изпълнението и с необходимите подготвителни дейности (пълнен/непълнен месец и при необходимост минималния обем ще се разпреди между първия и последния месец).

При обстоятелства независещи от страните по договора и зависимост от технологичните нужди на Възложителя по време на изпълнение на дейностите, Възложителя има право да предложи нов график за изпълнение и да промени мястото за депониране и/или изкопаване на откривката, в рамките на договореното транспортното разстояние. Промяната се извършва с подписване на допълнително споразумение между страните.

Изпълнителят може да изпълни по-голям обем от заложените в графика, но в случай, че забави изпълнението, същия се санкционира съгласно предвидените неустойки по договора.

При трайно неизпълнение на месечни обеми от графика в три последователни месеца, Възложителя има право да прекрати едностранно договора със съответните последствия за Изпълнителя.

3.2. Отчетност:

Измерването и отчитането на изкопаните, транспортирани и насипани обеми земна маса се извършва по маркшайдерски замер за плътната земна маса в масива. Замерите се извършват веднъж месечно през първата работна седмица от месеца, от отдел „Маркшайдерски“ на рудника и в присъствието на представител на Изпълнителя. Отчитането и разплащането се извършва след съставяне на съответните протоколи за установяване на извършените дейности, по крайна договорена цена за метър кубичен, обхващаща всички разходи на Изпълнителя за единица обем по предмета на поръчката.

Единичната цена включва всички разходи на Изпълнителя, за изкопаване от участъка за изземване, натоварване, транспортиране, насипване и разстилане в насипищния участък на един метър кубичен откривка. В нея са включени и разходи за спомагателни дейности за единица обем, като устройване на булдозерно насипище, направа и поддържане на временен път, направа и

поддържане на канали за отводняване на участъка, утежнени условия, разходи за охрана на обекта, превоз на работници и др., както и калкулираната печалба.

Реализирането на обеми при изграждането на временни пътища, площадки, спусъци и други не подлежат на отчет и не следва да бъдат актувани.

4. Други:

На всеки етап от изпълнението на договора Възложителят има право да отправи към Изпълнителя възражение за недостатъци и/или появили се дефекти при изпълнението на извършената услуга. Сроктът за възражения е 5 дни от датата на констатирането им.

Срокът и начинът за отстраняване на недостатъците и/или дефектите се съгласуват между Възложителя и Изпълнителя в констативен протокол, като този срок не може да бъде по-дълъг от един месец от датата на протокола.

Изпълнителят отстранява констатираните недостатъци и/или дефекти за своя сметка.

5. Специфични изисквания:

-Оглед на обекта (участъка)

-При месечно неизпълнение Изпълнителят има право да компенсира изоставането в следващия месец, само в случай, че са реализирани обемите за съответния месец.

-При установяване на месечно неизпълнение, не компенсиране в следващия месец и изоставане от общия обем към съответния месец по утвърдения график, да се предвидят неустойки в Договора.

-При трайно неизпълнение за три последователни месеца, което застрашава цялостното изпълнение на поръчката, Възложителят да има право да прекрати договора и да приложи максималните санкции за неустойка.

-За неизпълнение на поръчката в посочения срок, за некачествено изпълнение и за всички пропуснати ползи от това неизпълнение в договора да се заложат неустойки и максимални санкции за Изпълнителя в съответствие с действащата нормативна уредба.

Приложение №1 – Ситуация на участък №1

ИЗГОТВИЛ Заличено на основание чл. 36а, ал. 3 ЗОП, във връзка
Петър Банов с чл. 5, §1, б. „в“ от Регламент (ЕС) 2016/679/
Гл. инженер минен – ДУ и ВС

СЪГЛАСУВАЛИ: Заличено на основание чл. 36а, ал. 3 ЗОП, във връзка
Митко Донев с чл. 5, §1, б. „в“ от Регламент (ЕС) 2016/679/
Р-л отдел „Производствено-технологичен“

Илия Карагяуров Заличено на основание чл. 36а, ал. 3 ЗОП, във връзка
Р-л отдел „Маркшайдерски“ с чл. 5, §1, б. „в“ от Регламент (ЕС) 2016/679/

Павел Карачолов Заличено на основание чл. 36а, ал. 3 ЗОП, във връзка
Р-л отдел „Геоложки“ с чл. 5, §1, б. „в“ от Регламент (ЕС) 2016/679/

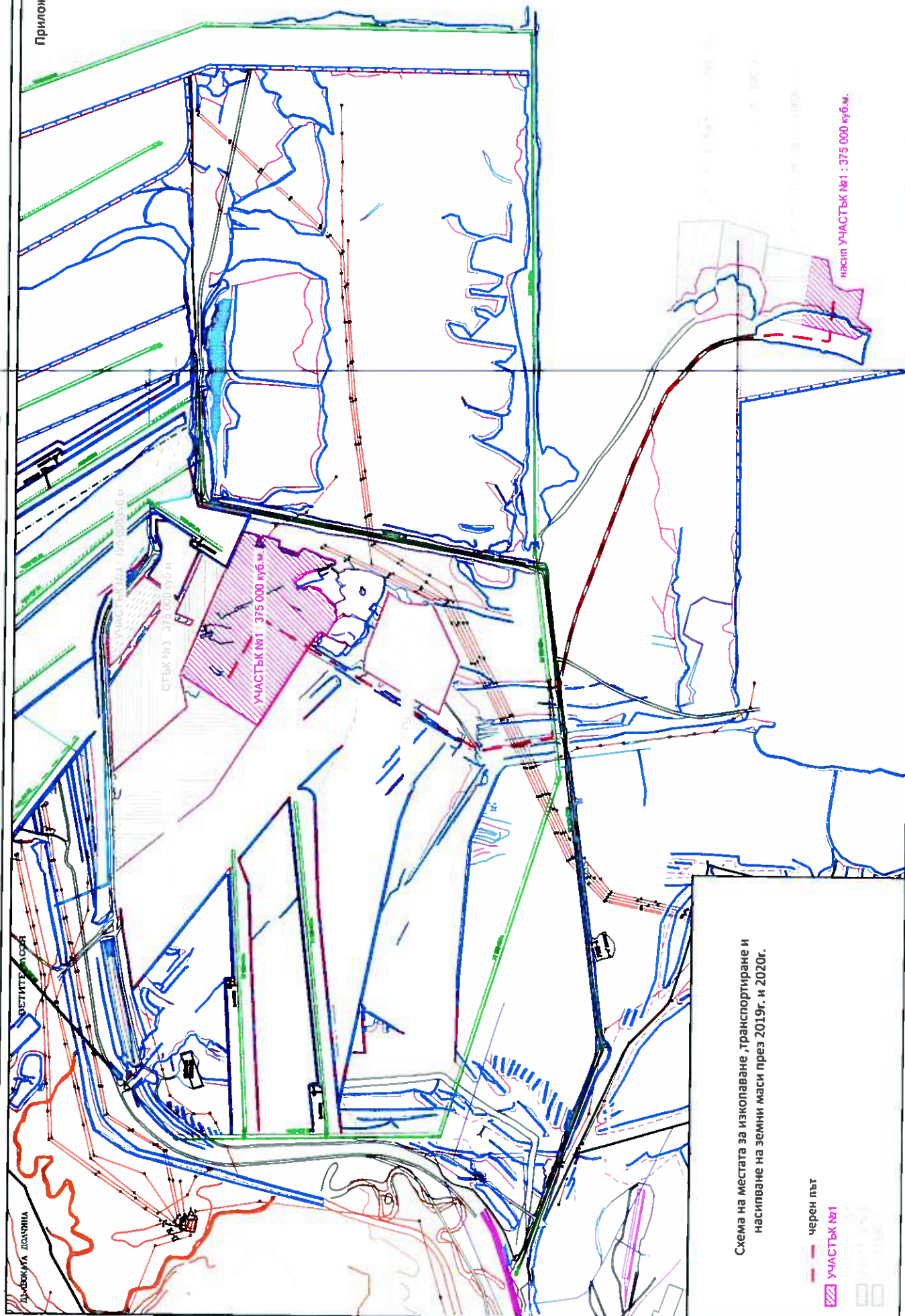


Схема на местата за изкопаване, транспортиране и насипване на земни маси през 2019г. и 2020г.

— черен път
■ УЧАСТЪК №1

насит УЧАСТЪК №1 : 375 000 куб.м.