



# „МИНИ МАРИЦА-ИЗТОК“ ЕАД



Management  
Systeme  
ISO 9001:2008  
ISO 14001:2004  
OHSAS 18001:2007  
www.tuv.com  
ID: 9105047540

УТВЪРДИЛ

Заличено по чл.2 на ЗЗЛД

АНДОН АНДОНОВ  
ИЗПЪЛНИТЕЛЕН ДИРЕКТОР

ПОКАНА

„МИНИ МАРИЦА ИЗТОК“ ЕАД  
гр.Раднево  
Изх.№ МТ-04-1157  
25.04 2019 г.  
обл Стара Загора

**ВЪЗЛОЖИТЕЛ - Наименование, адреси и място/места за контакт:**

Възложител: „Мини Марица-изток“ ЕАД

адрес: ул. „Георги Димитров“ № 13, град Раднево 6260, България

място/места за контакт: отдел „Търговски“, отдел „ЖП транспорт“

телефон: 0417 / 83305, вътр.3323 и 3328; факс: 0417 / 83363

Лице за контакт: Нина Михайлова - Експерт търговия, отдел „Търговски“, Йордан Върбанов-Ревизьор безопасност на движението, отдел „ЖП транспорт“

e-mail: [nina.mihajlova@marica-iztok.com](mailto:nina.mihajlova@marica-iztok.com)

Интернет адрес / Адрес на Възложителя: [www.marica-iztok.com](http://www.marica-iztok.com)

На основание чл.44, ал.1 от ЗОП, стартираме пазарни консултации за определяне на прогнозната стойност на поръчка с предмет „Доставка на резервни части за осигурителни инсталации“, разделена на три обособени позиции:

- Обособена позиция №1 „Стрелкови гарнитури“
- Обособена позиция №2 „Кабели за осигурителни инсталации“
- Обособена позиция №3 „Резервни части за релсови вериги“

Условията за реализиране на поръчката са съгласно Техническите спецификации (Приложение № 1), неразделна част от настоящата покана.

Условията на плащане са: по банков път, в срок до 30 календарни дни от датата на доставка, въз основа на предоставени фактура-оригинал, двустранно подписан приемо-предавателен протокол и документите съпровождащи изпълнението на поръчката, съгласно точка 6 от техническите спецификации.

Очакваме Вашата индикативна оферта за цената, при която бихте могли да изпълните поръчката при така описаните условия - в срок до 09.05 2019 г., на факс: 0417 / 8 33 63 и/или e-mail: [nina.mihajlova@marica-iztok.com](mailto:nina.mihajlova@marica-iztok.com).

Всеки заинтересован участник може да подаде индикативна оферта за една, две или всички обособени позиции.

Индикативната оферта трябва да бъде изготвена по образец, приложен към настоящата покана (Приложение № 2).





**ПРИЛОЖЕНИЕ №1**

**ТЕХНИЧЕСКА СПЕЦИФИКАЦИЯ И УСЛОВИЯ ЗА ИЗПЪЛНЕНИЕ НА ПОРЪЧКА С  
ПРЕДМЕТ „Доставка на резервни части за осигурителни инсталации”.  
РЕФ.№ ...../.....**

**ОБОСОБЕНА ПОЗИЦИЯ №1 „Стрелкови гарнитури”**

- 1. Пълно описание на предмета на поръчката:**  
Доставка на стрелкови гарнитури.

Таблица №1

№	SAP №	Наименование	Мерна единица	Количество
1.	50000004424	Стрелкова гарнитура СП6, S49 1:9 R190	брой	10

- 2. Срок на изпълнение на договора.**

Срок на изпълнение на договора -2 /две/ години от датата на сключване на договора.

**Начин на изпълнение:**

- ✓ Ред на заявяване – заявка от отдел „Логистика и контрол“.
- ✓ Срок на изпълнение на заявката – до 3 /три/ месеца след получаване на заявка.
- ✓ Брой заявки – не повече от 2 /две/.
- ✓ Място на доставка – складова база на Възложителя в гр. Раднево отдел „Логистика и контрол“.

- 3. Предназначение и условие на работа на заявените изделия.**

Осъществяване на маршрути чрез МРЦ за транспортиране на товари и съоръжения по железопътната инфраструктура на „Мини Марица-изток” ЕАД. Стрелковите гарнитури ще бъдат монтирани върху железен път с релси тип 49Е1, детайли подложени на вибрации и целогодишно изложени на преки атмосферни влияния от -30 °С до +60 °С.

- 4. Технически изисквания към изделията.**

Резервните части, обект на поръчката да бъдат нови, неупотребявани, без явни или скрити дефекти, произтичащи от дизайна, материалите или изработката им и с дати на производство с документ удостоверяващ качеството от производителя.

Стрелковата гарнитура да бъде предназначена за железопътна стрелка ж.п.стрелка тип S49 1:9 R190 и стрелкови обръщателен апарат СП 6, да отговаря на „Принципна схема на стрелкова гарнитура СП6 за жп стрелка тип S49 1:9 R190” приложена към техническата спецификация.

### Наименование на позиции стрелкова гарнитура.

Поз.	Наименование	Количество /бр./
1.	СОА СП6	1
2.	Шина напречна	2
3.	Носач десен	1
4.	Носач ляв	1
5.	Щанга теглителна шарнирна	1
6.	Плоча подложна с плъзгалка лява	2
7.	Щанга контролна къса	1
8.	Щанга контролна дълга	1
9.	Щанга теглителна съединителна	1
10.	Група детайли за изолиране на тяговата верига от сигналната	4
11.	Планка законтряща	4
12.	Планка законтряща шарнир Ф18, L70мм	4
13.	Шарнир свързващ L70mm, Ф18	4
14.	Плочка изолационна	2
15.	Група детайли изолиращи тяговата и контролните щанги от езиците на стрелката	4
16.	Планка законтряща регулирането на щангите	4

### Технически характеристики на стрелковия апарат СП 6.

Параметри	Стойности
Ход на шибъра /мм/	154±2
Ход на контролните линии /мм/	147...156
Максимално усилие на апарата, /N/	6000
Максимално време за премесване, не повече от /s/	6
Габаритни размери	180x955x255 мм
Маса	165 кг.
Номинална честота на преместванията, бр./мин	2
Тип на електродвигателя	ДПС, МСА, ЭМСУ-СП

### Технически изисквания:

- монтаж върху дървени траверси;
- възможност за монтаж на стрелковия обръщателен апарат от лява и от дясна страна на стрелката;
- стрелковата гарнитура да е с възможност за регулиране на обозначените места с „Р“ в принципна схема на стрелкова гарнитура СП6 за жп стрелка тип S49 1:9 R190;
- стъпка на регулиране между две съседни положения, на местата определени в принципна схема на стрелкова гарнитура СП6 за жп стрелка тип S49 1:9 R190, да бъде максимум 1,5мм, да става без откачане на детайли от шарнирните връзки по стрелковата гарнитура;
- да отговаря на изискванията посочени в „Технически изисквания за железопътната инфраструктура“ на ДП „НКЖИ“.

**5. Изисквания относно гаранционен срок, срок за отстраняване на рекламации появили се по време на нормална експлоатация, срок за явяване при рекламации.**

- ✓ Гаранционен срок – не по-кратък от 24 месеца от датата на доставка в склад на ВЪЗЛОЖИТЕЛЯ.
- ✓ При рекламации, ИЗПЪЛНИТЕЛЯТ, заменя изделията с нови, изцяло за своя сметка.
- ✓ Срок за явяване при рекламация: не повече от 10 календарни дни.
- ✓ Срок за подмяна при рекламация: до 30 /тридесет/ календарни дни от датата на подписването на протокола за рекламация.

**6. Документи, които изпълнителя следва да представи при доставка.**

При всяка доставка ИЗПЪЛНИТЕЛЯ се задължава да представи на ВЪЗЛОЖИТЕЛЯ следните документи от производителя:

- ✓ документ удостоверяващ качеството на изделието;
- ✓ декларация за съответствие;
- ✓ списък на съставните части на стрелковата гарнитура съгласно БДС ISO 7573;
- ✓ сборен и детайлни чертежи от представената конструктивна документация на стрелковата гарнитура.

Всички документи да са на български език.

**7. Опаковка, маркировка, етикетиране.**

Маркировка на стрелковата гарнитура – върху металните нестандартни детайли да бъдат набити номерата на детайлните им чертежи. За останалите изделия да бъде стандартна за производителя.

Опаковка на изделията – стандартна за производителя, подходяща да предпази стоката при товарене, разтоварване и съхранение за периода на гаранционния срок.

**Приложение:** „Принципна схема на стрелкова гарнитура СП 6 за жп стрелка тип S49 1:9 190“.

**ИЗГОТВИЛ:**

**Йордан Върбанов**

*Ревизор, безопасност на движението*

Заличено по чл.2 на ЗЗЛД

**СЪГЛАСУВАЛ:**

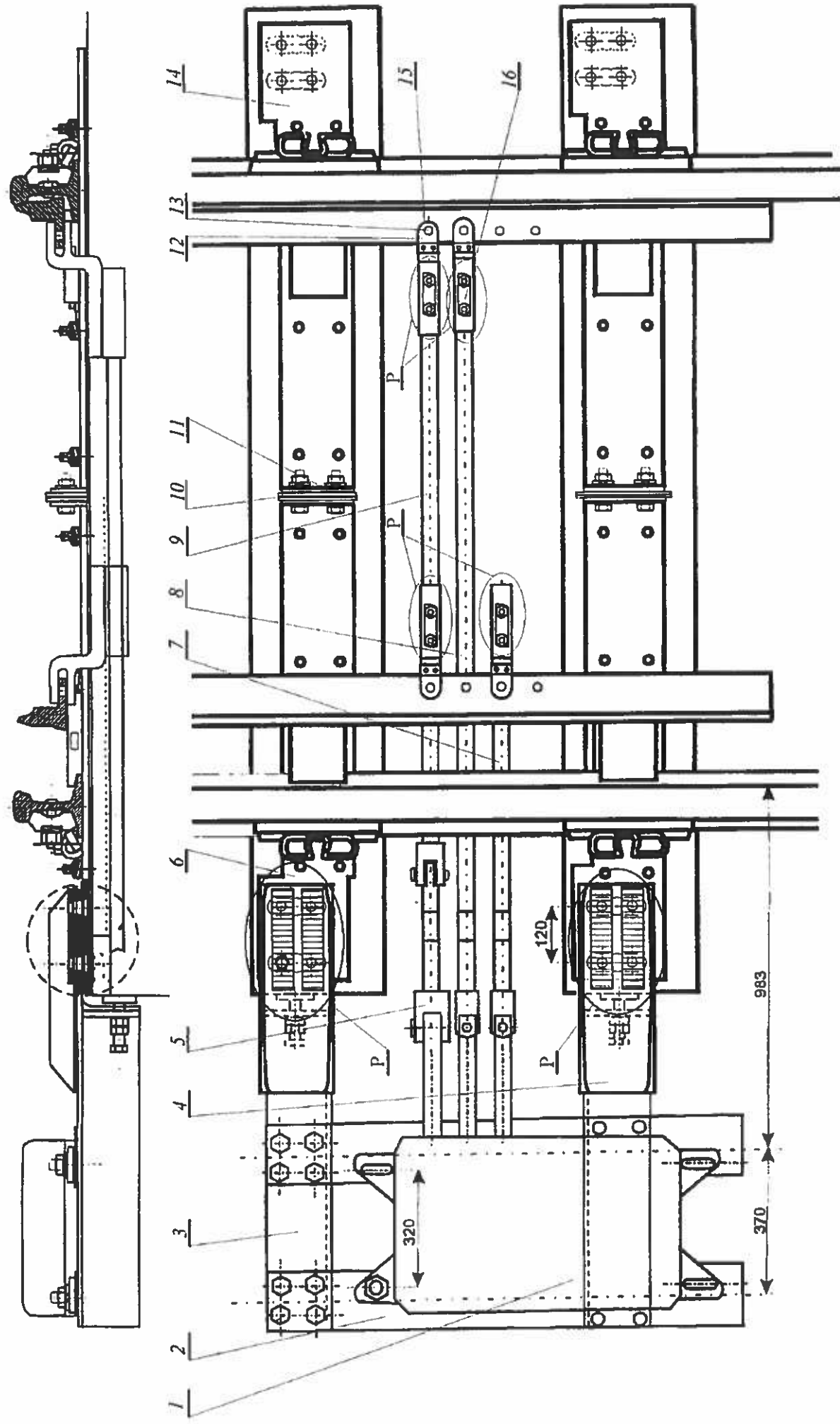
**Стойко Иванов**

*Ръководител отдела „Ж.п. транспорт“*

Заличено по чл.2 на ЗЗЛД

# ПРИНЦИПНА СХЕМА

На стрелкова гарнитура СП6 за ж.п.стрелка тип S49 1:9 R190





ПРИЛОЖЕНИЕ №1

ТЕХНИЧЕСКА СПЕЦИФИКАЦИЯ И УСЛОВИЯ ЗА ИЗПЪЛНЕНИЕ НА ПОРЪЧКА С  
ПРЕДМЕТ „Доставка на резервни части за осигурителни инсталации”.

РЕФ.№ ...../.....

ОБОСОБЕНА ПОЗИЦИЯ №2 „Кабели за осигурителни инсталации”

1. Пълно описание на предмета на поръчката:

Доставка на „Доставка на резервни части за осигурителни инсталации”.

Таблица №1

№	SAP №	Наименование	Мерна единица	Количество
1.	3*12328	Кабел тип СВБТ 4 x 1,5 мм <sup>2</sup>	метър	1100
2.	3*9363	Кабел тип СВБТ 19 x 1,5 мм <sup>2</sup>	метър	1200
3.	3*9364	Кабел тип СВБТ 30 x 1,5 мм <sup>2</sup>	метър	400
4.	3*168	Кабел тип СВТ 2 x 6 мм <sup>2</sup>	метър	200
5.	3*10073	Кабел тип СВТ 2 x 25 мм <sup>2</sup>	метър	100
6.	3*8659	Кабел тип СВТ 3 x 6 мм <sup>2</sup>	метър	140
7.	3*9529	Кабел тип СВТ 3 x 6 + 4 мм <sup>2</sup>	метър	200
8.	3*8832	Кабел тип СВТ 3 x 10+ 6 мм <sup>2</sup>	метър	100
9.	3*9840	Кабел тип СВТ 3 x 16 мм <sup>2</sup>	метър	100
10.	3*173	Кабел тип СВТ 4 x 6 мм <sup>2</sup>	метър	200
11.	3*8661	Кабел тип СВТ 4 x 16 мм <sup>2</sup>	метър	100
12.	3*5468	Кабел тип СВТ 4 x 50 мм <sup>2</sup> 0,6/1 kV	метър	90
13.	3*9758	Кабел тип СВТ 5 x 10 мм <sup>2</sup>	метър	100
14.	3*13241	Кабел тип СВТ 5 x 16 мм <sup>2</sup>	метър	100
15.	3*10071	Кабел тип СВТ 5 x 25 мм <sup>2</sup>	метър	100
16.	3*5622	Кабел тип СВТ 6 x 1,5 мм <sup>2</sup>	метър	280
17.	3*8658	Кабел тип СВТ 24 x 1 мм <sup>2</sup>	метър	50
18.	3*19609	Кабел тип А-2Y(L)2YB2Y 7x4x1,4 мм <sup>2</sup>	метър	610
19.	3*19608	Кабел тип А-2Y(L)2YB2Y 5x4x1,4 мм <sup>2</sup>	метър	500
20.	3*18069	Кабел тип АJ-2Y(L)2YBD2Y 3x4x1,4 мм <sup>2</sup>	метър	1500

**2. Срок на изпълнение на договора** – 2 /две/ години от датата на сключването му или до достигане на общата му стойност. При достигане на общата стойност договора се прекратява.

**Начин на изпълнение:**

- ✓ Доставка ще се извършват на партии след заявка от отдел „Логистика и контрол“.
- ✓ Срок на изпълнение на конкретната заявка – до 30 календарни дни след получаване на заявка.
- ✓ Необходимите видове и количества на кабелите, ще се посочват във всяка конкретна заявка за доставка на Възложителя.
- ✓ Място на доставка – складова база на Възложителя в гр. Раднево отдел „Логистика и контрол“.
- ✓ Възложителят не е длъжен да заяви цялото количество и не носи отговорност за това.

**3. Предназначение и условие на работа**

Кабелите са предназначени пренасяне и разпределение на електрическа енергия в електрически мрежи, изграждане на подземни и въздушни линии на осигурителни инсталации, монтаж в табла, машини, апарати и др.

**4. Технически изисквания към изделията.**

**4.1. За СБВТ:**

- да са произведени съгласно БДС 16291-85 или еквивалентен;
- неразпространение на горенето – БДС EN 60332-1-1:2006;
- изолация – PVC компаунд;
- вътрешна обвивка - PVC компаунд;
- броня – стоманени ленти;
- номинално напрежение  $U_0/U = 0,6/1\text{kV}$ ;
- температура на околната среда от  $-30^{\circ}\text{C}$  до  $+50^{\circ}\text{C}$ ;
- допустима температура в режим на к.с. -  $+160^{\circ}\text{C}$  /времетраене на к.с. до 5s /;
- изпитвателно напрежение – променливо 4 kV, постоянно 12kV;
- минимален радиус на огъване –  $15 \times D$ ;
- обозначение формата на жилата – ге-кръгло плътно.

**4.2. За СВТ:**

- да са произведени съгласно БДС 16291-85 или еквивалентен;
- плътни медни жила, клас 1 по БДС 904-84 или еквивалентен;
- максимална продължителна температура на нагряване на токопроводимите жила  $+70^{\circ}\text{C}$ ;
- максимална допустима температура на нагряване на токопроводимите жила в режим на късо съединение  $+160^{\circ}\text{C}$ , за не повече от 5s;
- за полагане в: помещения на открито, в изкопи, канали, шахти;
- изпитвателно напрежение – променливо 4 kV, постоянно 12kV.

**4.3. За A-2Y(L)2YB2Y и AJ-2Y(L)2YBD2Y:**

- кабелите са в съответствие с EU LVD (Директива за ниско напрежение) и RoHS Директива (Ограничаване на опасните вещества) и REACH (Европейски химикали Регламент);
- диаметър на проводника: 1.4 мм;
- съпротивление на проводници (двойка жила)  $\Omega / \text{km}: \leq 23,4$ ;
- изолационно напрежение  $G\Omega \times \text{km} \geq 10$ ;
- работен капацитет при 800 Hz  $\text{nF} / \text{km}: \leq 45$ ;
- за централната четворка  $\text{nF/km} \leq 50$
- изпитване с променливо напрежение 50 Hz:
  - между жилата  $V_{\text{eff}} 2500$ ;
  - жило-екран  $V_{\text{eff}} 2500$ .

Изделията обект на поръчката да бъдат нови, неупотребявани, без явни или скрити дефекти, произтичащи от дизайна, материалите или изработката им и с дати на производство с документ удостоверяващ качеството от производителя.

Опаковката трябва да гарантира безопасно транспортиране и товаро-разтоварни действия, както и безопасно съхранение за срока на годност.

**5. Изисквания относно гаранционен срок, срок за отстраняване на рекламации появили се по време на нормална експлоатация, срок за явяване при рекламации.**

- ✓ Гаранционен срок – не по-кратък от 12 месеца от датата на доставка.
- ✓ При рекламации ИЗПЪЛНИТЕЛЯ заменя изделията с нови изцяло за своя сметка.
- ✓ Срок за явяване при рекламация: не повече от 10 календарни дни.
- ✓ Срок за подмяна при рекламация на изделията до 30 календарни дни, след датата на подписване на протокола за рекламация.

**6. Документи, които изпълнителя следва да представи при доставка:**

- ✓ Сертификат за качество или друг еквивалентен документ на предлаганите изделия, издаден от фирмата производител, гарантиращ качеството и произхода на изделията;
- ✓ Документ за гаранция;
- ✓ Всички документи да бъдат на български език.

**7. Опаковка, маркировка, етикетирание.**

Опаковката трябва да гарантира безопасно транспортиране, товаро-разтоварни действия и да ги защитава от проникването на влага.

**ИЗГОТВИЛ:**

**Йордан Върбанов**

*Ревизор, безопасност на движението*

Заличено по чл.2 на ЗЗЛД

**СЪГЛАСУВАЛ:**

**Стойко Иванов**

*Ръководител отдел „Ж.п. транспорт“*

Заличено по чл.2 на ЗЗЛД





ПРИЛОЖЕНИЕ №1

ТЕХНИЧЕСКА СПЕЦИФИКАЦИЯ И УСЛОВИЯ ЗА ИЗПЪЛНЕНИЕ НА ПОРЪЧКА С  
ПРЕДМЕТ „Доставка на резервни части за осигурителни инсталации”  
РЕФ.№ ...../.....

ОБОСОБЕНА ПОЗИЦИЯ №3 „Резервни части за релсови вериги”

1. Пълно описание на предмета на поръчката:

Доставка на резервни части за релсови вериги.

Таблица №1

№	SAP №	Наименование	Мерна единица	Количество
1.	50000001552	Съединител джемпър L=2500 мм	брой	200
2.	50000002991	Съединител джемпър L=1200 мм	брой	600
3.	50000005180	Брояч на оси тип FieldTrac 6316 LS	брой	4
4.	50000005181	Захранващо устройство за броячи на оси	брой	2

2. Срок на изпълнение на договора.

Срок на изпълнение на договора – 2 /две/ години от датата на сключването му.

Начин на изпълнение:

- ✓ Ред на заявяване – заявка от отдел „Логистика и контрол”;
- ✓ Срок на изпълнение на заявката – до 3 /три/ месеца след получаване на заявка;
- ✓ Брой заявки – не повече от 2 /две/ за срока на действие на договора;
- ✓ Място на доставка – складова база на Възложителя в гр. Раднево отдел „Логистика и контрол”.

3. Предназначение на заявените изделия.

Джемпърните съединители ще бъдат използвани, при подмяна на скъсани или дефектирали такива, за възстановяване на релсовите електрически вериги по железопътната инфраструктура на „Мини Марица-изток” ЕАД.

Броячите на оси са устройства от системата за управление движението на влаковете, чрез които се осъществява обективен контрол за състоянието на междугарията. Те гарантират сигурност и безопасност при извършване на железопътните превози към контрагентите на дружеството.

4. Технически изисквания към изделията.

Материалите обект на обособената позиция да отговарят на следните изисквания:

4.1. За съединител джемпър:

- да бъдат нови и неупотребявани;
- да бъдат изработени по приложен чертеж към техническата спецификация „Съединител джемпър L1200/L2500”;
- въжето ползвано при изработка на изделията, да бъде произведено до 2 години преди датата на доставка.

При заваряване да се спазват изискванията на следните стандарти:

- БДС 2878:1988 – „Заваряване на металите. Термини и определения”;
- БДС EN 1011-1:2009 – „Заваряване. Препоръки за заваряване на метални материали. Част I : Общо ръководство за електродъгово заваряване”.

#### **4.2. За броячи на оси и захранващи устройства:**

- броячите да са от типа FieldTrac 6316 LS, децентрализирана система; двупосочни AZLS;
- броячите на оси функционират безопасно и сигурно в присъствие на искри, шум, радиоинтерференция;
- броячите на оси трябва да са монтирани в здрава, компактна кутия, която не позволява проникването на влага;
- броячите на оси да изпълняват изискванията за безопасност, съгласно CENELEC SIL 4, по изисквания на стандартите БДС EN 50126, БДС EN 50128, БДС EN 50129;
- демонтажът от релсата на броячните глави трябва да бъде последван незабавно от преминаване на броячния участък в състояние „зает”;
- един изход, който недвусмислено да изяви заетостта или свободността на контролирания участък;
- релсовият детектор трябва да бъде поместен в кутия, която да позволява монтаж към релсите, независимо от профила им;
- кутията на релсовия детектор трябва да бъде защитена срещу удари със степен на защита IP67 съгласно IEC 60529 като минимум;
- кутията за интерфейсно оборудване до релсовия път трябва да защитава адекватно входящите и изходящите кабели и да бъде изпълнено с висококачествени съединители /конектори/, които да позволяват бърза и качествена замяна;
- оборудване за външен монтаж от -40°C до +70°C;
- относителна влажност на въздуха до 95% и под влияние на солена мъгла, слънчева радиация и други агресивни влияния;
- релсовият детектор да е в състояние да издържи без повреда покритие от сняг и наводнение до 300мм дълбочина;
- оборудването трябва да издържа на механичен удар съгласно стандарт EN 60068-2-68;

#### **5. Изисквания относно гаранционен срок, срок за отстраняване на рекламации появили се по време на нормална експлоатация, срок за явяване при рекламации.**

- ✓ Гаранционен срок – не по-кратък от две години от датата на доставка в склад на ВЪЗЛОЖИТЕЛЯ.
- ✓ При рекламации, ИЗПЪЛНИТЕЛЯ заменя изделията с нови изцяло за своя сметка.
- ✓ Срок за явяване при рекламация: не повече от 10 /десет/ календарни дни от датата на изпращане на уведомителното писмо.
- ✓ Срок за подмяна при рекламация на резервни части: до 30 календарни дни от датата на подписване на протокола за рекламация.

#### **6. Документи, които изпълнителя следва да представи при доставка:**

- ✓ Сертификат за качество или друг еквивалентен документ на предлаганите изделия, издаден от фирмата производител, гарантиращ качеството и произхода на изделията, съдържащ и датата на производство.
- ✓ Сертификати доказващи, че доставените броячи на оси изпълняват изискванията за безопасност, съгласно CENELEC SIL 4, по изисквания на стандартите БДС EN 50126, БДС EN 50128, БДС EN 50129.

- ✓ Чертежи на предлаганите джемпърни съединители.
- ✓ Наръчник за броячи на оси FieldTrac 6316 LS.
- ✓ При доставка на еквивалент да се посочи еквивалент. В случай че се предлага еквивалент, участника трябва да докаже с подходящи средства, включително чрез доказателствата по чл.52 от ЗОП, че предлаганите решения удовлетворяват по еквивалентен начин изискванията, определени в техническата документация.
- ✓ Всички документи да са на български език.

**7. Опаковка, маркировка, етикетирание.**

Опаковката трябва да гарантира безопасно транспортиране и товаро-разтоварни действия, както и безопасно съхранение за периода на гаранционния им срок..

**Приложение:** Чертеж на „Съединител джемпърен L1200/L2500”.

**ИЗГОТВИЛ:**

**Йордан Върбанов**

*Ревизор, безопасност на движението*

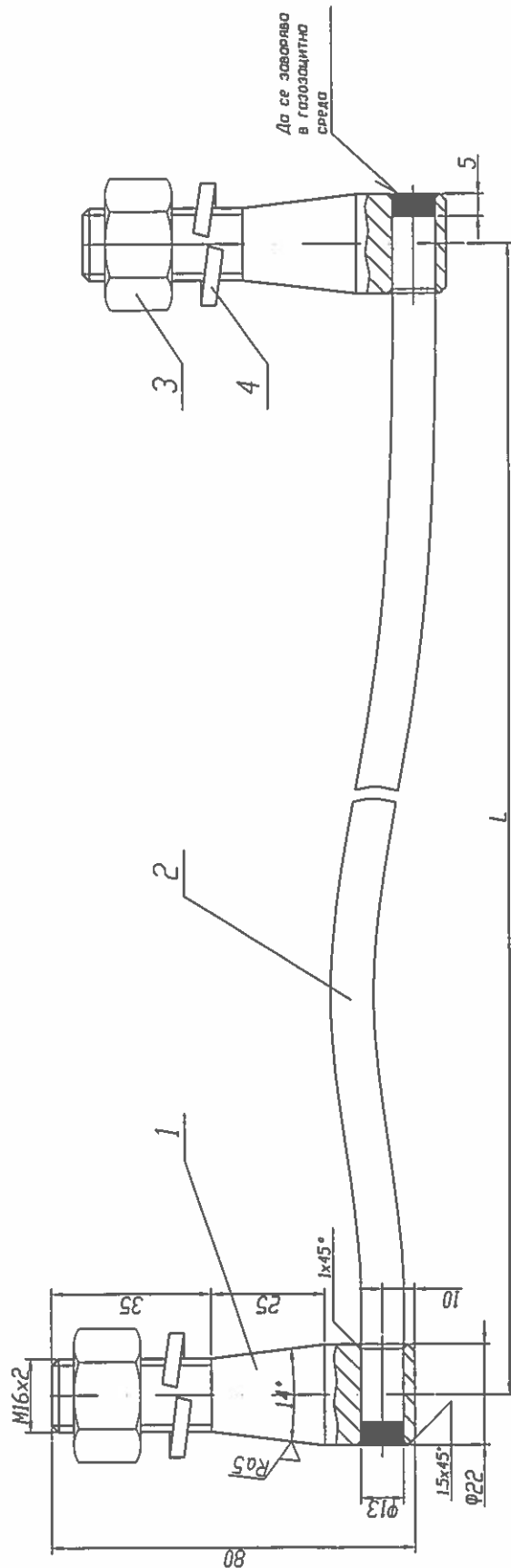
**Заличено по чл.2 на ЗЗЛД**

**СЪГЛАСУВАЛ:**



**Стойко Иванов**

*Ръководител отдел „Ж.п. транспорт”*

**Заличено по чл.2 на ЗЗЛД**



Всички детайли да бъдат цинкувани. Дебелина на покритието 80  $\mu$ m.

4	Шайба пружинна $\Phi 16$	2	DIN 127		
3	Гайка M16	2	DIN 555		
2	Въхе стоманено 1x19 цинкувано	1	DIN 3053 EN 12385-4		
1	Болт конусен M16	2	C45 EAC EN 10083-2-2006		
Поз.	Означение	Наименование	Кол.	Материал	
		Маслоб H	Маса 1.6kg		
	ISO 2768-m				
Отг.отдел	Техническа	Вид на документа	Статус на документа		
Хл.транспорт	справка	Чертеж на детайл	Введен		
"Чуни" Марица Изток" ЕАД гр. Роднево	Изработил	Съединител Джемпърен L1200/L2500			
	Георгиев				
	Одобрил				
	Бончев				
		Изм.		Дата на изд.	Език/лист
					BG 1/1

## ИНДИКАТИВНА ОФЕРТА

Относно поръчка с предмет: „Доставка на резервни части за осигурителни инсталации”  
ДО:

„МИНИ МАРИЦА-ИЗТОК” ЕАД  
Град Раднево, ул. „Георги Димитров” №13

ОТ:

фирма: .....

седалище и адрес на управление: .....

.....

адрес за кореспонденция: .....

.....

тел.: ..... факс: ..... e-mail: .....

## УВАЖАЕМИ ГОСПОЖИ И ГОСПОДА,

Във връзка с обявените от дружеството пазарни консултации, Ви представяме нашата индикативна оферта за изпълнение на поръчка с предмет: „Доставка на резервни части за осигурителни инсталации”.

Предлаганите от нас единични цени за изпълнение на поръчката при спазване на всички условия на Възложителя за изпълнение на поръчката, посочени в техническите спецификации са както следва:

- Обособена позиция №1 „Стрелкови гарнитури”

№	Наименование	Мерна единица	Количество	Ед. цена в лв. без ДДС
1.	Стрелкова гарнитура СП6. S49 1:9 R190	брой	10	

Декларираме, че резервните части, обект на поръчката ще бъдат нови, неупотребявани, без явни или скрити дефекти, произтичащи от дизайна, материалите или изработката им и с дати на производство с документ удостоверяващ качеството от производителя.

Стрелковата гарнитура предназначена за железопътна стрелка ж.п.стрелка тип S49 1:9 R190 и стрелкови обръщателен апарат СП 6, отговаря на „Принципна схема на стрелкова гарнитура СП 6 за жп стрелка тип S49 1:9 R190” приложена към техническата спецификация.

Предложената от нас цена включва всички разходи по изпълнението на поръчката и е съобразена с изискванията на възложителя, посочени в техническата спецификация.

- Обособена позиция №2 „Кабели за осигурителни инсталации”

№	Наименование	Мерна единица	Количество	Ед. цена в лв./м без ДДС
1.	Кабел тип СВБТ 4 x 1.5 мм <sup>2</sup>	метър	1100	
2.	Кабел тип СВБТ 19 x 1.5 мм <sup>2</sup>	метър	1200	
3.	Кабел тип СВБТ 30 x 1.5 мм <sup>2</sup>	метър	400	

4.	Кабел тип СВТ	2 x 6 мм <sup>2</sup>	метър	200	
5.	Кабел тип СВТ	2 x 25 мм <sup>2</sup>	метър	100	
6.	Кабел тип СВТ	3 x 6 мм <sup>2</sup>	метър	140	
7.	Кабел тип СВТ	3 x 6 + 4 мм <sup>2</sup>	метър	200	
8.	Кабел тип СВТ	3 x 10+ 6 мм <sup>2</sup>	метър	100	
9.	Кабел тип СВТ	3 x 16 мм <sup>2</sup>	метър	100	
10.	Кабел тип СВТ	4 x 6 мм <sup>2</sup>	метър	200	
11.	Кабел тип СВТ	4 x16 мм <sup>2</sup>	метър	100	
12.	Кабел тип СВТ	4 x50 мм <sup>2</sup> 0,6/1 кV	метър	90	
13.	Кабел тип СВТ	5 x 10 мм <sup>2</sup>	метър	100	
14.	Кабел тип СВТ	5 x 16 мм <sup>2</sup>	метър	100	
15.	Кабел тип СВТ	5 x 25 мм <sup>2</sup>	метър	100	
16.	Кабел тип СВТ	6 x 1,5 мм <sup>2</sup>	метър	280	
17.	Кабел тип СВТ	24 x 1 мм <sup>2</sup>	метър	50	
18.	Кабел тип А-2Y(L)2YB2Y	7x4x1,4 мм <sup>2</sup>	метър	610	
19.	Кабел тип А-2Y(L)2YB2Y	5x4x1,4 мм <sup>2</sup>	метър	500	
20.	Кабел тип АJ-2Y(L)2YBD2Y	3x4x1,4 мм <sup>2</sup>	метър	1500	

Декларираме, че изделията обект на поръчката да бъдат нови, неупотребявани, без явни или скрити дефекти, и отговарят на техническите изисквания в точка 4 от техническата спецификация на възложителя.

Предложената от нас цена включва всички разходи по изпълнението на поръчката и е съобразена с изискванията на възложителя, посочени в техническата спецификация.

• **Обособена позиция №3 „Резервни части за релсови вериги”**

№	Наименование	Мерна единица	Количество	Ед. цена в лв. без ДДС
1.	Съединител джемпър L=2500 мм	брой	200	
2.	Съединител джемпър L=1200 мм	брой	600	
3.	Брояч на оси тип FieldTrac 6316 LS	брой	4	
4.	Захранващо устройство за броячи на оси	брой	2	

Декларираме, че предлаганите от нас изделия ще бъдат нови и неупотребявани, отговарящи на техническите изисквания в точка 4 от техническата спецификация.

Съединители джемпърни L1200/L2500 ще бъдат изработени по приложен чертеж към техническата спецификация „Съединител джемпър L1200/L2500”.

Предложената от нас цена включва всички разходи по изпълнението на поръчката и е съобразена с изискванията на възложителя, посочени в техническата спецификация.

Дата: ..... Г.

ПОДПИС и ПЕЧАТ:

..... (име и фамилия)

..... (длъжност на представляващия участника)