



ПРИЛОЖЕНИЕ №1

ТЕХНИЧЕСКА СПЕЦИФИКАЦИЯ И УСЛОВИЯ ЗА ИЗПЪЛНЕНИЕ НА ПОРЪЧКА С
ПРЕДМЕТ „ДОСТАВКА НА РЕЗЕРВНИ ЧАСТИ И МАТЕРИАЛИ ЗА ЖЕЛЕЗЕН ПЪТ”
– РЕФ. №...../.....

1. Пълно описание на предмета на поръчката: „Доставка на резервни части и материали за железен път”.

Количество:

Таблица №1

Поз.	SAP №	Наименование	Мерна ед.	Кол.
1.	50000005860	Тирфон Ф24х144 за дървени траверси – предназначен за дървени траверси, да отговаря на изискванията в „Техническа спецификация на НК „Железопътна инфраструктура“ ТС-ЖИ-005-2006“ от 2006 г. Фиг.3 и на „Изменение на ТС №1 на НК „Железопътна инфраструктура“ ТС-ЖИ-005-2006“ от 2009 г.	бр.	7678
2.	50000000819	Болт М 24х130-5.6-джонтови - Дължина на стеблото (цилиндричната част) 130мм. Да отговаря на изискванията посочени в „Технически изисквания към елементите на железопътната инфраструктура V03“ от 2018 г. на ДП „НКОЖИ“, част 404 86 Болтове, фиг.404 80 11.	бр.	7287
3.	50000000820	Болт М 22х82-5.6-стегателен - Дължина на стеблото 65мм. Да отговаря на изискванията посочени в „Техническа спецификация на НК „Железопътна инфраструктура“ ТС-ЖИ-004-2006“ от 2006 г. на ДП „НКОЖИ“, Фиг.6.	бр.	9370
4.	50000000822	Болт М27х300 – 8.8(за жп стрелки) - Да отговаря на изискванията посочени в „Техническа спецификация на НК „Железопътна инфраструктура“ ТС-ЖИ-004-2006 от 2006 г. на ДП „НКОЖИ“, Фиг.7.	бр.	1
5.	50000000823	Болт М27х220 - 8.8. (за жп стрелки) - Да отговаря на изискванията посочени в техническа спецификация на НК „Железопътна инфраструктура“ ТС-ЖИ-004-2006 Фиг.7.	бр.	21
6.	50000000825	Болт М27х400 – 8.8 (за жп стрелки) - Да отговаря на изискванията посочени в „Техническа спецификация на НК „Железопътна инфраструктура“ ТС-ЖИ-004-2006 от 2006 г. на ДП „НКОЖИ“, Фиг.7.	бр.	1
7.	50000000829	Болт М22х145 за стоманоб. траверси СТ-4 - Да отговаря на изискванията посочени в „Техническа спецификация на НК „Железопътна инфраструктура“ ТС-ЖИ-004-2006“ от 2006 г. на ДП „НКОЖИ“, Фиг.1 (болт за стоманобетонни траверси СТ-4).	бр.	13882
8.	50000005606	Болт М22х65 опорен за възглавници на жп стрелки - Болт М22х65 опорен да отговаря на фиг.9, клас якост 4.6 и на изискванията посочени в „Техническа спецификация на НК „Железопътна инфраструктура“ ТС-ЖИ-004-02006“ от 2006 г. на ДП „НКОЖИ“	бр.	300

9.	50000003786	Болт М 24х560 к-т с гайка и шайба - Да отговаря на изискванията посочени в „Техническа спецификация на НК „Железопътна инфраструктура“ ТС-ЖИ-004-2006“ от 2006 г. на ДП „НКОЖИ“, Фиг.10.	бр.	186
10.	50000000658	Гайка М 27 - Да отговаря на изискванията посочени в „Технически изисквания към елементите на железопътната инфраструктура V03“ от 2018 г. на ДП „НКОЖИ“ част 404 87 Гайки, фиг.404 80_18 изпълнение 3.	бр.	1
11.	50000003422	Гайка М22, Н=22, S=39, D=45 - Да отговаря на изискванията посочени в „Технически изисквания към елементите на железопътната инфраструктура V03“ от 2018 г. на ДП „НКОЖИ“, фиг.404 80 18 изпълнение 1.	бр.	14546
12.	50000003423	Гайка М24 изпълнение 1 Н=28 S=39 D=45 - Да отговаря на изискванията посочени в „Технически изисквания към елементите на железопътната инфраструктура V03“ от 2018 г. на ДП „НКОЖИ“, фиг.404 80 18 изпълнение 1.	бр.	3632
13.	50000003424	Шайба пружинна двойна тип А 24 - Да отговаря на изискванията посочени в „Техническа спецификация на НК „Железопътна инфраструктура“ ТС-ЖИ-008-2006“ от 2006 г. на ДП „НКОЖИ“, черт.1, тип А	кг.	3000
14.	50000003425	Шайба пружинна двойна тип А 27 - Шайбите да отговарят на изискванията посочени в „Техническа спецификация на НК „Железопътна инфраструктура“ ТС-ЖИ-008-2006“ от 2006 г. на ДП „НКОЖИ“, черт.1, тип А	кг.	27
15.	50000000808	Подложка реброва с 6 отвора и наклон - Подложката да бъде с наклон 1:20 и да отговаря на изискванията посочени в „Техническа спецификация на ДП „НКОЖИ“ ТС-ЖИ-019-2010“ от 2010 г. на ДП „НКОЖИ“, фиг.8	бр.	1
16.	50000000809	Подложка реброва с 2 отв.Ф32 без наклон - Подложката да бъде без наклон, предназначена за: стоманобетонни траверси СТ-4 със скрепление ПАК – 68И и релси 49Е1, да отговаря на изискванията посочени в „Технически изисквания към елементите на железопътната инфраструктура V03“ от 2018 г. на ДП „НКОЖИ“ част 404 84 Реброви подложки, фиг.404 80 2.	бр.	646
17.	50000003469	Подложка реброва с 3 отвора и наклон - Подложката да бъде с наклон 1:20 за дървени траверси, предназначена за жп релси тип 49Е1, да отговаря на изискванията посочени в „Техническа спецификация на НК „Железопътна инфраструктура“ ТС-ЖИ-019-2010“ от 2010 г. на ДП „НКОЖИ“ фиг1.	бр.	1
18.	50000003470	Подложка реброва 18В без наклон с 8 отвора - Да отговарят на изискванията за стрелка СО-Д-49-1:9-190-Д/Л-ЕЕРП-1:∞ от „Инструкция за устройство и поддържане на горното строене на железния път и железопътните стрелки“ от 2018 г. на ДП „НКОЖИ“ и на параметрите за планка 18В от приложената „Принципна схема Австрийска стрелка тип 49-1:9 R190“.	бр.	28
19.	50000004267	Плъзгалка голяма 22В езикова част жп стрелка 49Е1-1:9 R190 - Да отговарят на изискванията за стрелка СО-Д-49-1:9-190-Д/Л-ЕЕРП-1:∞ от „Инструкция за устройство и поддържане на горното	бр.	30

		строене на железния път и железопътните стрелки“ от 2018 г. на ДП „НЮЖИ“ и на параметрите за планка 22В от приложената „Принципна схема Австрийска стрелка тип 49-1:9 R190 .		
20.	50000000812	Подложка гумена голяма за траверси СТ-4 - Да отговаря на изискванията посочени в „Технически изисквания към елементите на железопътната инфраструктура V03“ от 2018 г. на ДП „НЮЖИ“ част 404 89 Гумени подложки, фиг.404 80 22.	бр.	1753
21.	500000005704	Подложка пластмасова малка 125x121x6 за релси 49Е1 - Да отговаря на изискванията посочени в „Техническа спецификация на ДП „НЮЖИ“ ТС-ЖИ-015-2009“ от 2009 г. на ДП „НЮЖИ“ за релси тип S49, фиг.1 и с размери: a=111mm; b=121mm.	бр.	8217
22.	500000000814	Връзка джонтова тип ГЕО 4 отвора - Да бъде предназначена за релси тип 49Е1 и да отговаря на изискванията посочени в „Техническа спецификация на ДП „НЮЖИ“ ТС-ЖИ-020-2010“ от 2010 г. на ДП „НЮЖИ“ фиг.1 и фиг.3 с дължина 580мм.	бр.	1203
23.	500000000815	Кора изолационна огъната с 2 отвора - Да отговаря на изискванията посочени в „Техническа спецификация на НК „Железопътна инфраструктура“ ТС-ЖИ-014-2009“ от 2009 г. на ДП „НЮЖИ“ Фиг.2 (Профилна пластмасова накладка с два отвора за фрезовани връзки с четири отвора).	бр.	1286
24.	500000000816	Връзка джонтова тип ГЕО с 6 отвора - Да бъде предназначена за релси тип 49Е1 и да отговаря на изискванията посочени в „Техническа спецификация на ДП „НЮЖИ“ ТС-ЖИ-020-2010“ от 2010 г. фиг.1 и фиг.4 с дължина 900мм.	бр.	285
25.	500000000817	Кора изолационна огъната с 3 отвора - Да отговаря на изискванията посочени в „Техническа спецификация на НК „Железопътна инфраструктура“ ТС-ЖИ-014-2009“ от 2009 г. Фиг.3 (Профилна пластмасова накладка с три отвора за фрезовани връзки с шест отвора).	бр.	1
26.	500000003368	Заклучалка стрелкова тип Колбен Данек	бр.	1
27.	500000005859	Връзка високоякостна за изолиран настав - Доставка на метална връзка отговаряща на изискванията посочени в „Техническа спецификация на ДП „НЮЖИ“ ТС-ЖИ-020-2010“ от 2010 г. фиг.4 с дължина 900мм. и напречен профил за релси тип 49Е1 съгласно „Технически изисквания към елементите на железопътната инфраструктура V03“ от 2018 г. на ДП „НЮЖИ“ част 404 43 Високоякостни връзки за изолирани настави, фиг.404 40 3.	бр.	100
28.	500000005858	Втулка изолационна Ф33xФ25x14 мм - Да бъде с размери ф33мм x Ф25мм x h14мм и да отговаря на изискванията посочени в „Техническа спецификация на НК „Железопътна инфраструктура“ ТС-ЖИ-014-2009“ от 2009 г. на ДП „НЮЖИ“ и Фиг.7 (Изоляционна втулка между болтовете и релсите).	бр.	2000
29.	500000005196	Втулка изолационна стоманобетонен траверс - Предназначена за скрепление ПАК-68И за стоманобетонни траверси СТ4. Да бъде изработена по чертеж „Втулка изолационна за скрепление ПАК-68И“ и да отговаря на изискванията посочени в него.	бр.	15092
30.	500000005197	Втулка уплътнителна стоманобетонен траверс - Предназначена за стоманобетонни траверси СТ-4.	бр.	1 514

		Да бъде изработена по чертеж „Втулка уплътнителна за скрепление ПАК-68И“ и да отговаря на изискванията посочени в него.		
31.	50000005612	Профил изолационен за релси 49ЕІ - Да отговаря на изискванията посочени в „Техническа спецификация на НК „Железопътна инфраструктура“ ТС-ЖИ-014-2009“ от 2009 г. на ДП „НЮЖИ“ Фиг.1 (Междинна пластмасова планка).	бр.	1
32.	50000004540	Релса Раменна RL, L=12244 за жп стрелка	бр.	7
33.	50000004541	Релса Раменна LL, L=12244 за жп стрелка	бр.	2
34.	50000004542	Релса Раменна LR, L=12244 за жп стрелка	бр.	7
35.	50000004543	Релса Раменна RR, L=12244 за жп стрелка	бр.	4
36.	50000004544	Език-ЕЕРП LL за жп стрелка тип 49 R190 1:9	бр.	2
37.	50000004545	Език-ЕЕРП LR за жп стрелка тип 49 R190 1:9	бр.	5
38.	50000004546	Език-ЕЕРП RR за жп стрелка тип 49 R190 1:9	бр.	3
39.	50000004547	Език-ЕЕРП RL за жп стрелка тип 49 R190 1:9	бр.	1
40.	50000004548	Кръстовина 6012мм за жп стрелка L	бр.	4
41.	50000004549	Кръстовина 6012мм за жп стрелка R	бр.	4
42.	50000005586	Кръстовина DHZ S49-1:9"тъпа"	бр.	2
43.	50000005854	Сърце блоково за жп стрелка L	бр.	2
44.	50000005855	Сърце блоково за жп стрелка R	бр.	2
45.	50000005856	Сърце иглено за жп стрелка L	бр.	5
46.	50000005857	Сърце иглено за жп стрелка R	бр.	1
47.	60000000430	Зебло – състав: 100% юта, тегло на л.м. от 310гр./л.м. + 450 гр./л.м; доставка на рола с ширина 1м.±10% и тегло от 9÷13кг.	м ²	300

Не се допуска да се представят различни варианти на офертата.

В изпълнение на разпоредба на чл.48 и чл.49 от ЗОП да се счита добавено „или еквивалентно/и“ навсякъде, където в документацията по настоящата поръчка са посочени стандарт, спецификация, техническа оценка, техническо одобрение по чл.48, ал.1, т.2 от ЗОП, както и когато са посочени модел, източник, процес, търговска марка, патент, тип, конкретен произход или производство.

При доставка на еквивалент да се посочи еквивалент. В случай, че се предлага еквивалент, участника трябва да докаже с подходящи средства, включително чрез доказателствата по чл.52 от ЗОП, че предлаганите решения удовлетворяват по еквивалентен начин изискванията, определени от техническата спецификация.

Участник доставящ еквивалент на даден материал да представи каталог, проспект или други материали от производителя за еквивалентния материал на български език, съдържащи техническите данни на материала.

Възложителя не е длъжен да заявява изделията – предмет на настоящата поръчка в пълен обем и не носи отговорност за това.

Възложителят с оглед на производствения характер на дейността, която осъществява, ще заявява количества от изделията, съобразно възникналите му ремонтни нужди и в рамките на общата стойност на договора.

2. Срок на изпълнение на договора:

Срок за изпълнение: 24 /двадесет и четири/ месеца, считано от датата на влизане в сила на договора или до достигане (изчерпване) на общата му стойност, в зависимост от това, кое от двете събития настъпи по-рано.

Начин на изпълнение: по заявка на Възложителя.

- ✓ Ред на заявяване – заявка от отдел „Логистика и контрол“.
- ✓ Срок за изпълнение на заявката до 3 /три/ месеца от получаването ѝ.
- ✓ Брой заявки – не повече от 3 /три/ заявки за срока на действие на договора.
- ✓ Място на доставка за позиции от 1 до 31 и позиция 47 – складова база на Възложителя отдел „Логистика и контрол“ гр. Раднево.
- ✓ Местото на доставка за позиции 32 до 46 – складовата база на Възложителя, р-к „Трояново-1“ с.Трояново и р-к „Трояново-север“ с.Ковачево.

Възложителя, чрез отдела осъществяващ контрол по изпълнение на договора и Изпълнителя на договора от страна на възложителя, има право да посочи, изпълнението на конкретна заявка да се осъществи ~~еднократно и в цялост. В този случай, при доставка,~~ несъответстваща по номенклатура и количество на изготвената и подадена към Изпълнителя заявка, на Изпълнителя се заплаща след доставка на цялото заявено количество.

3. Предназначение на предмета на поръчката.

Доставените резервни части и материали ще се използват, за подмяна на износени и дефектирани такива, при извършване на ремонти по железен път с междурелсие 1435мм, релси тип 49 E1 и железопътни стрелки на територията на „Мини Марица-изток“.

4. Технически изисквания към предмета на поръчката:

Материалите обект на поръчката да отговарят на съответните изисквания посочени в таблица №1 и на описаните в настоящата точка.

Заклучалка стрелкова тип Колбен Данек

Предназначение на ръчна стрелкова заклочалка тип „колбен-данек“ – за допълнително заклочване на езика (удържа езика срещу обръщане при приложена към него сила до 12000N), за контрол на положението и на прилепването на езика на железопътната стрелка към раменната релса при ръчно обръщане.

Монтираната ръчна стрелкова заклочалка трябва да осигурява :

1. При заклочено положение

- заклочващото рамо да бъде блокирано в горно положение и да е невъзможно завъртането му ;
- ключа да може да се вади свободно ;
- да не допуска демонтирането на заклочалката или снемането на капака, покриващ заклочващия механизъм при изваден ключ .

2. При отключено положение

- заклочващото рамо да бъде свободно за завъртане ;
- ключа да бъде блокиран срещу изваждане ;
- да не може да се заклочва при не прилепване на езика към раменната релса 4 мм и повече, мерено срещу съединителната щанга ;
- да не допуска завъртане на заклочващото рамо под свободния език, когато той е отдалечен от раменната релса до 173 мм.

Ключалката да бъде комплектувана с минимум 2 броя ключове.

Резервни части за жп стрелки тип СО-Д-49-1:9-190-Д/Л-ЕЕРП-1:∞

Раменни релси:

SAP№ 5*4540 - Релса Раменна RL, L=12244 за жп стрелка

SAP№ 5*4541 - Релса Раменна LL, L=12244 за жп стрелка

SAP№ 5*4542 - Релса Раменна LR, L=12244 за жп стрелка

SAP№ 5*4543 - Релса Раменна RR, L=12244 за жп стрелка

Раменните релси да са изработени от стандартен релсов профил 49E1, които да се обработени от страната на езика. От долната страна на петата на релсата да са пробити отвори, в които да влизат заварените в ребровите подложки цилиндрични щифтове против надлъжно свличане. Да са с пробити отвори необходими за монтирането на съоръжения за регулиране, обезопасяване и контрол. Материалът на стандартната релса да е стомана R350HT (със закалена глава).

Езици ЕЕРП:

50000004544 – Език-ЕЕРП LL за жп стрелка тип 49 R190 1:9

50000004545 – Език-ЕЕРП LR за жп стрелка тип 49 R190 1:9

50000004546 – Език-ЕЕРП RR за жп стрелка тип 49 R190 1:9

50000004547 – Език-ЕЕРП RL за жп стрелка тип 49 R190 1:9

Езиците да бъдат еластични в релсовия профил - ЕЕРП.

Вид на заключването на езиците – Езиците да бъдат с 3 отвора $\phi 32\text{mm}$ за свързването им с обръщателните щанги на СОА.

Значение на буквите LL, LR, RR и RL е следното: първата буква означава лява или дясна стрелка; втората буква означава ляв или десен език в стрелката.

Кръстовини:

50000004548 – Кръстовина 6012мм за жп стрелка L

50000004549 – Кръстовина 6012мм за жп стрелка R

Кръстовините да отговарят на параметрите за стрелка СО-Д-49-1:9-190-Д/Л-ЕЕРП-1:∞ с неподвижна кръстовина.

Кръстовинна DHZ S49-1:9"тъпа".

Да отговаря на параметрите за стрелка СКДв-Д-49-1:9-190 – стрелка кръстовидна двустранна и да отговаря на изискванията съгласно „Инструкция за устройство и поддържане на горното строене на железния път и железопътни стрелки“ от 2018 г. на ДП „НКОЖИ“.

Комплектите кръстовини – да се състоят от сърце, рогови релси, подложки и скрепителни детайли:

- Сърце тип Comrast - върхът на сърцето да е изработен от плътен материал, чрез механична обработка от специален подобрен профил с якост $1200-1400 \text{ N/mm}^2$ и твърдост 350-410 HB. Качеството на върха на сърцето да е от подобрена стомана 51CrV4, съгласно БДС EN 10083-1:2006 или еквивалент.
- Присъединителни релси - да бъдат изработени от релси със стандартен профил от стомана марка R260 или R 350 HT, съгласно EN, т.е. да са със закалени глави; към върха на сърцето да са съединени помежду си чрез електроудъгово заваряване под слой от флюс, а към върха на сърцето – челно чрез електросъпротивително заваряване.

- Роговите (огънатите) релси да са от стандартен профил от стомана R260 или R 350 HT, съгласно БДС EN 13674-1:2011 или еквивалент.
- Скрепителните елементи – да са изработени с клас на якост 8.8.

Сърца:

50000005854 – Сърце блоково за жп стрелка L

50000005855 – Сърце блоково за жп стрелка R

Сърце блоково състоящо се от:

- Връх на сърцето – изработено от подобрена стомана марка 51CrV4, с якост 1200-1400 N/mm² и твърдост 350-410 HB;
- Присъединителни релси – релси със стандартен профил от стомана марка R260 или R350HT.

50000005856 – Сърце иглено за жп стрелка L

50000005857 – Сърце иглено за жп стрелка R

Сърце иглено състоящо се от носова и приносова релса – релси със стандартен профил от стомана марка R260 или R350HT.

Изпълнението на резервните части за жп стрелки тип СО-Д-49-1:9-190-Д/Л-ЕЕРП-1:∞ да бъде съгласно изискванията посочени в следните документи: „Инструкция за устройство и поддържане на горното строене на железния път и железопътните стрелки“ от 2018 г. на ДП „НЮЖИ“; „Технически изисквания към елементите на железопътната инфраструктура V03“ от 2018 г. на ДП „НЮЖИ“; „Технически условия за доставка на железопътни стрелки и части за тях от релси тип 49E1 (S49) и 60 E1 (UIC60)“ (второ преработено издание) от 2010 г. на ДП „НЮЖИ“.

Антикорозионна защита:

- ✓ Тирфоните, болтовете, гайките и шайбите да бъдат почистени и намазани с неутрална смазка.
- ✓ Подложки реброви, плъзгалки и джонтови връзки да бъдат почистени покрити с алкиден грунд.
- ✓ Изделията за жп стрелки да бъдат с антикорозионна защита в съответствие с изискванията посочени в „Технически условия за доставка на железопътни стрелки и части за тях от релси тип 49E1 (S49) и 60 E1 (UIC60)“ (второ преработено издание) от 2010 г. на ДП „НЮЖИ“.

Предлаганите изделия обект на поръчката да бъдат нови и неупотребявани, да нямат явни или скрити дефекти, произтичащи от дизайна, материалите или изработката им.

Металните изделия обект на поръчката да са произведени не по-рано от 5 години.

Не се допуска:

- наличие на корозия и/или язви от корозия по металните изделия както и под алкидното покритие;
- следи от механични наранявания (следи от удари, подбитости, изкривявания), и др, които не са свързани с технологичния процес на изработка за конкретното изделие.

5. Документи за доказване на съответствието.

В предложението за изпълнение на поръчката /техническата оферта/ да се представи Валиден Протокол за оценка на съответствието на изделието (ПОСИ) към датата на подаване

на документите за участие, издаден от сектор „диагностика и стандарти“ към поделение „Железен път и съоръжения“ при ДП „НКОЖИ“, при условия посочени в Правила за издаване на ПОСИ. Изискването се отнася за позиции 1, 2, 3, 4, 5, 6, 7, 11, 13, 14, 21, 22, 23, 24, 25, 27, 28 и 31 от таблица №1 на настоящата техническа спецификация.

6. Изпитване и методи на изпитване при производство.

Изоляционните елементи трябва да бъдат изпитвани, съгласно изискванията посочени в „Технически изисквания към елементите на железопътната инфраструктура V03“ от 2018 г. на ДП „НКОЖИ“.

Компонентите за жп стрелки, позиции 36, 37, 38, 39, 40, 41, 42, 43, 44, 45 и 46 от таблица №1 на настоящата техническа спецификация, трябва да бъдат изпитвани съгласно изискванията посочени в „Технически условия за доставка на железопътни стрелки и части за тях от релси тип 49E1 (S49) и 60 E1 (UIC60)“ (второ преработено издание) от 2010 г. на ДП „НКОЖИ“, както следва:

- езици – изпитване безразрушително чрез капиларен контрол „КК“ и/или изпитване безразрушително чрез ултразвуков контрол „УЗК“;
- сърца – изпитване безразрушително чрез капиларен контрол „КК“ и/или изпитване безразрушително чрез магнитно-прахов контрол „МПК“.

7. Опаковка, маркировка:

Опаковка на изделията, които са предмет на поръчката – стандартна за производителя, подходяща да предпази стоката при товарене, транспортиране, разтоварване и съхранение за периода на гаранционния им срок.

Маркировката на материалите да бъде изпълнена както следва:

- ✓ Съгласно изискванията посочени в следните документи: техническите спецификации на ДП „НКОЖИ“; „Технически изисквания към елементите на железопътната инфраструктура V03“ от 2018 г. на ДП „НКОЖИ“; „Инструкция за устройство и поддържане на горното строене на железния път и железопътните стрелки“ от 2018 г. на ДП „НКОЖИ“; „Технически условия за доставка на железопътни стрелки и части за тях от релси тип 49E1 (S49) и 60 E1 (UIC60)“ (второ преработено издание) от 2010 г. на ДП „НКОЖИ“, за съответния материал съгласно таблица №1.
- ✓ За материалите от останалата част от поръчката, за които няма посочено изискване за маркировка в горно изброените документи, маркировката да бъде стандартната за производителя.

8. Изисквания относно гаранционния срок, срок за отстраняване на дефекти появили се по време на експлоатация, срок за явяване при рекламации:

- ✓ Гаранционен срок – не по-кратък от 2 години от датата на доставка.
- ✓ Гаранционен срок за резервни части за жп стрелки – не по-кратък от 3 години от датата на доставка.
- ✓ Срок за явяване при рекламация 10 /десет/ календарни дни от получаване на уведомяването.
- ✓ При рекламации, Изпълнителят заменя количеството с рекламация с нови изцяло за своя сметка.
- ✓ Срок за подмяна при рекламация: до 30 (тридесет) календарни дни от датата на подписването на протокола за рекламацията.

9. Документи, които изпълнителя следва да представи при доставка:

При всяка доставка Изпълнителя се задължава да представи на Възложителя следните документи изготвени от производителя:

- ✓ Документ удостоверяващи качеството на изделието и датата на производство, важни за всички позиции на Таблица 1 от настоящата техническа спецификация.
- ✓ Копие на сертификата за качество на изходния материал заверено от производителя. Изискванията се отнасят за позиции 1, 2, 3, 4, 5, 6, 7, 8, 9, 13, 14, 15, 16, 17, 18, 19, 21, 22, 23, 24, 25, 27, 28, 29, 30 и 31 от таблица №1 на настоящата техническа спецификация.
- ✓ Сертификат на материала за изработка - документ от контрол 3.1 съгласно БДС EN 10204:2005 или еквивалент, издаден от производителя, удостоверяващ съответствието на релсите с изискванията посочени в БДС EN 13674-1:2011+A1:2017, съдържащ минимум следните резултати: химичен състав на релсите и твърдост. Отнася се за релсите необходими за изработване на раменни релси, език-БЕРП, кръстовина 6012мм, кръстовина DHZ, сърце блоково и сърце иглено. Изискването се отнасят за позиции ~~32, 33, 34, 35, 36, 37, 38, 39, 40, 41, 42, 43, 44, 45~~ и 46 от таблица №1 на настоящата техническа спецификация.
- ✓ Документ издаден от производителя, удостоверяващ извършването на видовете безразрушителни контроли посочени в т.5 от настоящата техническа спецификация.
- ✓ Декларация за съответствие от участника.

Всички документи да бъдат с превод на български език – в случай, че са на чужд език.

Приложения:

- чертеж „Втулка изолационна за скрепление ПАК-68И“;
- чертеж „Втулка уплътнителна за скрепление ПАК-68И“;
- схема „Принципна схема Австрийска стрелка тип 49-1:9 R190“.

Изготвил:

Димо Георгиев

Инж. жп транспорт

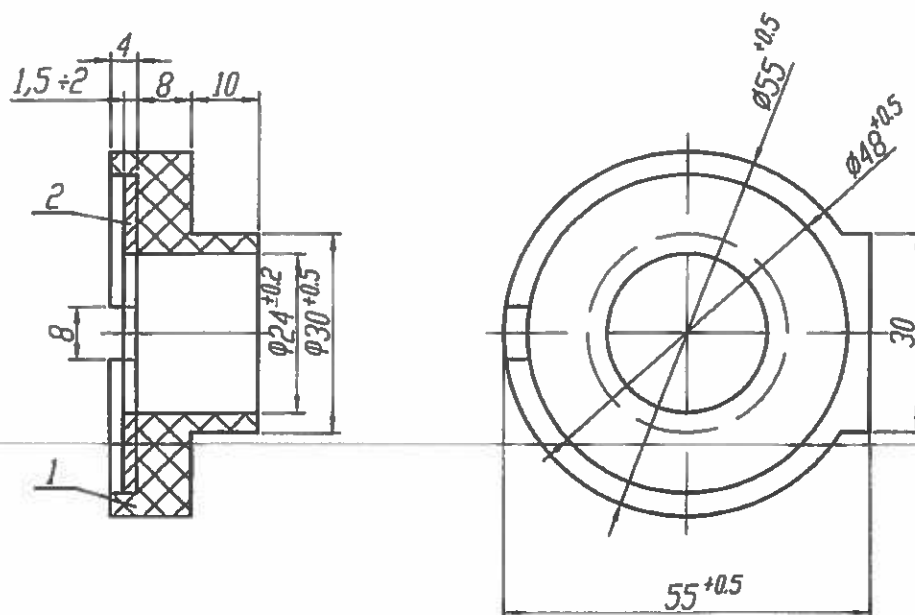
Заличено на основание чл. 36а, ал. 3 от ЗОП,
във връзка с чл. 5, §1, б. „в“ от Регламент (ЕС) 2016/679

Съгласувал:

Стойко Иванов

Р-л отдел „Жп транспорт“

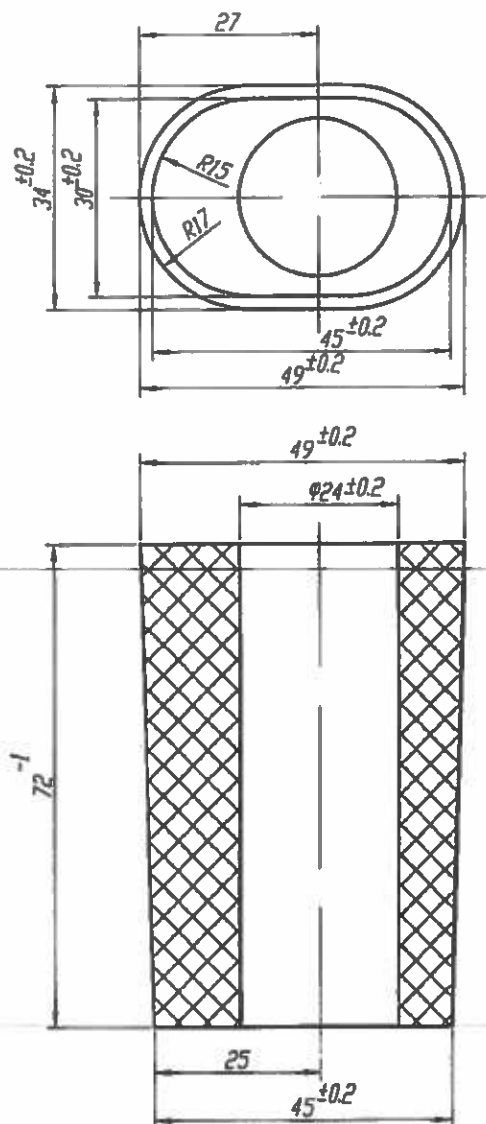
Заличено на основание чл. 36а, ал. 3 от ЗОП,
във връзка с чл. 5, §1, б. „в“ от Регламент (ЕС) 2016/679



ТЕХНИЧЕСКИ ИЗИСКВАНИЯ

1. Изолационните втулки да се изработят от първичен полиамит-6.
2. След формоване на втулките, задължително се термообработват в среда от нисковискозно машинно масло в продължение на 15 min при от $t=130$ до 140°C . Темперираниите втулки се оставят да изстинат в масло до температурата на околната среда.
3. По повърхнините на втулките не трябва да има шупли, всмукнотини и деформации.
4. Втулките трябва да бъдат устойчиви на вода, масло, бензин, дизелово гориво, киселини и основи.
5. Втулките трябва да работят надежно при температура на въздуха от -35°C до $+45^{\circ}\text{C}$.
6. Металните шайби на изолационните втулки трябва да се изработват от листово стомана с дебелина от 1,5mm до 2mm с якост на скъсване 370 МПа.
7. Изолационните втулки трябва да издържат без разрушаване при натягане с въртящ момент до 400 Nm и да осигуряват електроизолационно съпротивление не по-малко от 20 MΩ при напрежение 2500V.

2.		Шайба за втулка изолационна	1	DIN: USt 37-2	
1.		Втулка изолационна	1	DIN: PA6	
Поз	Означение	Наименование	Кол.	Материал	Заб.
		ISO 2768-m	Мащаб 1:1	Маса 0,043kg	
Отг.отдел	Ж.п.транспорт	Техническа справка	Вид на документа	Сборен	Статус на документа
		Изработил	Втулка изолационна		Въведен
		Одобрил	за скрепление		
			ПАК-68И		
			Изм.	Дата на изд.	Език/Лист
				05.2014г.	BG 1/1



ТЕХНИЧЕСКИ ИЗИСКВАНИЯ

1. Уплътнителните втулки трябва да се изработват от първичен полиамид-6.
2. След формоването им, втулките задължително се термообработват в среда от нисковискозно машинно масло в продължение на 15 min при $t=130^{\circ}\text{C}$ до 140°C . Темпериранияте втулки се оставят да изстинат в маслото до температурата на околната среда.
3. По повърхнините на втулките не трябва да има шупли, всмуквания и деформации.
4. Втулките трябва да бъдат устойчиви на вода, масло, бензин, дизелово гориво, киселини и основи.
5. Техническите характеристики на втулките трябва да се запазват при температура на въздуха от -35°C до $+45^{\circ}\text{C}$.
6. Уплътнителните втулки трябва да издържат 55kN хоризонтална сила в амкерния болт на траверса без смачкване.
7. Маркировка съдържаща: месец и година на производство; знак на производителя.

✓ (✓)	ISO 2768-m	Мащаб 1:1	Маса 0,043kg		РА6 съгласно 'ТИ на ЖИ'
Отг.отдел Ж.п.транспорт	Техническа справка	Вид на документа Сборен		Статус на документа Введен	
'Мини Марица Изток' ЕАД гр. Раднево	Изработил Одобрил	Втулка уплътнителна за скрепление ПАК-68И		Изм	Дата на изд. 05.2014г.
				Зик	Лист BG 1/1

[illegible]

ОЖУВ

3. Инвестиционные и банковские компании: Компант 1400
 и/или на стороне - ЕЭПМ 1100000000

**Принципна схема
Австрийска стрелка
тип 49-1-9 R190**

11:50