



„МИНИ МАРИЦА-ИЗТОК” ЕАД



Management
System
ISO 9001:2008
ISO 14001:2004
OHSAS 18001:2007
www.tuv.com
ID 310342548

ТЕХНИЧЕСКА СПЕЦИФИКАЦИЯ И УСЛОВИЯ ЗА ИЗПЪЛНЕНИЕ НА ПОРЪЧКА С ПРЕДМЕТ „Доставка на оборудване на линейната част на ГТЛ” – РЕФ.№/..... ОБОСОБЕНА ПОЗИЦИЯ № 3

Доставки на стоки

1. Пълно описание на предмета на обособената позиция:

Доставка на блок за предпускова сигнализация (БПС)

Блока за предпускова сигнализация се състои от следните елементи:

- Кутия клемна IP54 – 1бр , с 6 бр. клеми-10 мм², 14бр.-клеми – 6 мм², щупери 6 бр.-Pg 21 и 2бр-Pg 36.

- Осветително тяло корабен тип, IP54 с предпазна решетка, лампа E27, 220V. 50Hz – 1бр.

- Сирена – мембранна 15W, 220V, 50Hz -1бр.

- Кутия еднобутонна IP 54 , метална с бутон тип "Гъба" червен освобождаване чрез завъртане – 1бр.

- Метална конструкция – рамка с носач за окачване по приложените чертежи (Приложение 3 и Приложение 3.2)– 1бр

№	SAP №	Наименование	Мерна единица	Количество
1	3*9873	БПС-1 блок за предпускова сигнализация	брой	285

В изпълнение на разпоредбата на чл.48 и чл.49 от ЗОП да се счита добавено „или еквивалентно/и” навсякъде, където в документацията по настоящата поръчка са посочени стандарт, спецификация, техническа оценка, техническо одобрение по чл.48, ал.1, т.2 от ЗОП, както и когато са посочени модел, източник, процес, търговска марка, патент, тип, конкретен произход или производство.

При доставка на еквивалент да се посочи еквивалента. В случай, че се предлага еквивалент, участникът трябва да докаже с подходящи средства, включително с чрез доказателствата по чл.52 от ЗОП, че предлаганите решения удовлетворяват по еквивалентен начин изискванията, определени от техническата спецификация.

2. Срок на изпълнение на договора - до 24 /двадесет и четири/ месеца от датата на сключване на договора или до изчерпване на стойността му, в зависимост от това кое от събитията настъпи първо. Срок за изпълнение на конкретна заявка- до 60 / шестдесет / календарни дни след подаване на заявката от Възложителя (отдел „Логистика и контрол“).

Начин на изпълнение: – доставките на изделия ще се извършват след заявка на Възложителя от отдел „Логистика и контрол“.

Заявката се изпраща по пощата (с обратна разписка), по факс, електронна поща или предадена чрез куриер срещу подпис на приемащата страна – Изпълнителя.

3. Предназначение или условия на работа

БПС са предназначени за сигнализация при пускане на ГЛТ и за аварийно спиране, същите работят на открито в условията на силна запрашеност и вибрации.

4. Технически изисквания към стоката/изделията, и/или материалите влагани при производството на изделията

4.1. Общи технически изисквания

4.1.1.БПС да бъдат изпълнени съгласно приложените чертежи.

4.1.2.БПС да бъдат напълно оборудвани с клемна кутия;осветително тяло корабен тип;сирена и еднобутонна кутия с бутон тип "гъба" червен.

4.1.3.Осветителното тяло, бутон - кнопката и сирената да бъдат подвързани към клемореда в клемната кутия с кабел.

4.2 Изисквания към рамката на БПС

4.2.1.Да отговаря на геометричните размери посочени в приложените чертежи.

4.2.2.Да е изпълнена от винкел с размери 30x30x3 мм.

4.2.3.Да е грундирана и боядисана прахово със сива боя.

4.2.4.В горната част на рамката да се монтира заземителен болт М6- поцинкован и надлежно маркиран със знак за заземяване.

4.3.Изисквания към клемната кутия.

4.3.1.Да е метална с посочените на чертежите геометрични размери, да е грундирана и прахово боядисана със сива или бяла боя.

4.3.2.Да осигурява лесен достъп до монтирания в нея клеморед.

4.3.3.Степен на защита \geq IP 54.

4.3.4.Капака на клемната кутия да е захванат на панти съгласно чертежите.

4.3.5.Клемната кутия да е оборудвана с клеморед от 20бр. редови клеми; 6 бр.от тях - 10 мм² и 14 бр.- 6 мм² двустранно номерирани от1 до 20.

4.3.6.Клемната кутия да е оборудвана с 8 бр. външни шуцера – 6 бр. Pg21 и 2 бр Pg36.

Шуцерите да се монтират на клемната кутия съгласно приложените чертежи.

4.3.7.На удобно за работа място в клемната кутия да се монтира заземителен болт М6- поцинкован и надлежно маркиран със знак за заземяване.

4.4.Изисквания към осветително тяло корабен тип.

4.4.1.Да е изработено съгласно БДС 4851-91 или съответстващ на него.

4.4.2.Корпусът му да е метален и да е оборудвано с предпазна метална решетка.

4.4.3.Степен на защита \geq IP 54.

4.4.4.Да е оразмерено за лампи с нажежаема жичка Е 27, 60 W, 220 V, 50Hz .

4.4.5.Да бъде с един кабелен вход и шуцер с каучуков уплътнител.

4.4.6.Да е закрепено на клемната кутия съгласно приложените чертежи.

4.5.Изисквания към кнопка еднобутонна /кутия еднобутонна/

4.5.1.Степен на защита \geq IP 54

4.5.2.Бутонът да бъде тип "гъба" - червен - освобождаване със завъртане. Около бутона да е предвидена предпазна гривна, защитаваща от неволно задействане.

4.5.3.Кутията да е оборудвана с шуцер, с каучуков уплътнител.

4.5.4.Материалът на изработка да притежава необходимата якост и термоустойчивост за работа при атмосферни условия.

4.5.5.Да е закрепена на клемната кутия съгласно приложените чертежи.

4.5.6.Да е червена .

4.6.Изисквания към сирена сигнална.

4.6.1.Да отговаря на изискванията на стандарт БДС 6961-84 или съответстващ на него.

4.6.2. Да е мембранен тип.

4.6.3.Да бъде с метален корпус, прахово боядисан и планка за закрепване.

4.6.4. Да има планка за закрепване – метална с антикорозионно покритие

4.6.5.Да е предназначена за напрежение 220 V ; 50 Hz.

4.6.6.Номиналната мощност \geq 15 W.

4.6.7.Звуково налягане на разстояние 1м \geq 90 dB;

4.6.8. Степен на защита - \geq IP 23

4.6.9.Да е закрепена на клемната кутия съгласно приложените чертежи.

5. Опаковка, маркировка, етикетиране

Опаковката на изделията трябва да ги предпазва от повреди по време на транспорта, пренасянето, товаренето и разтоварването.

ПРИЛОЖЕНИЕ №1.3

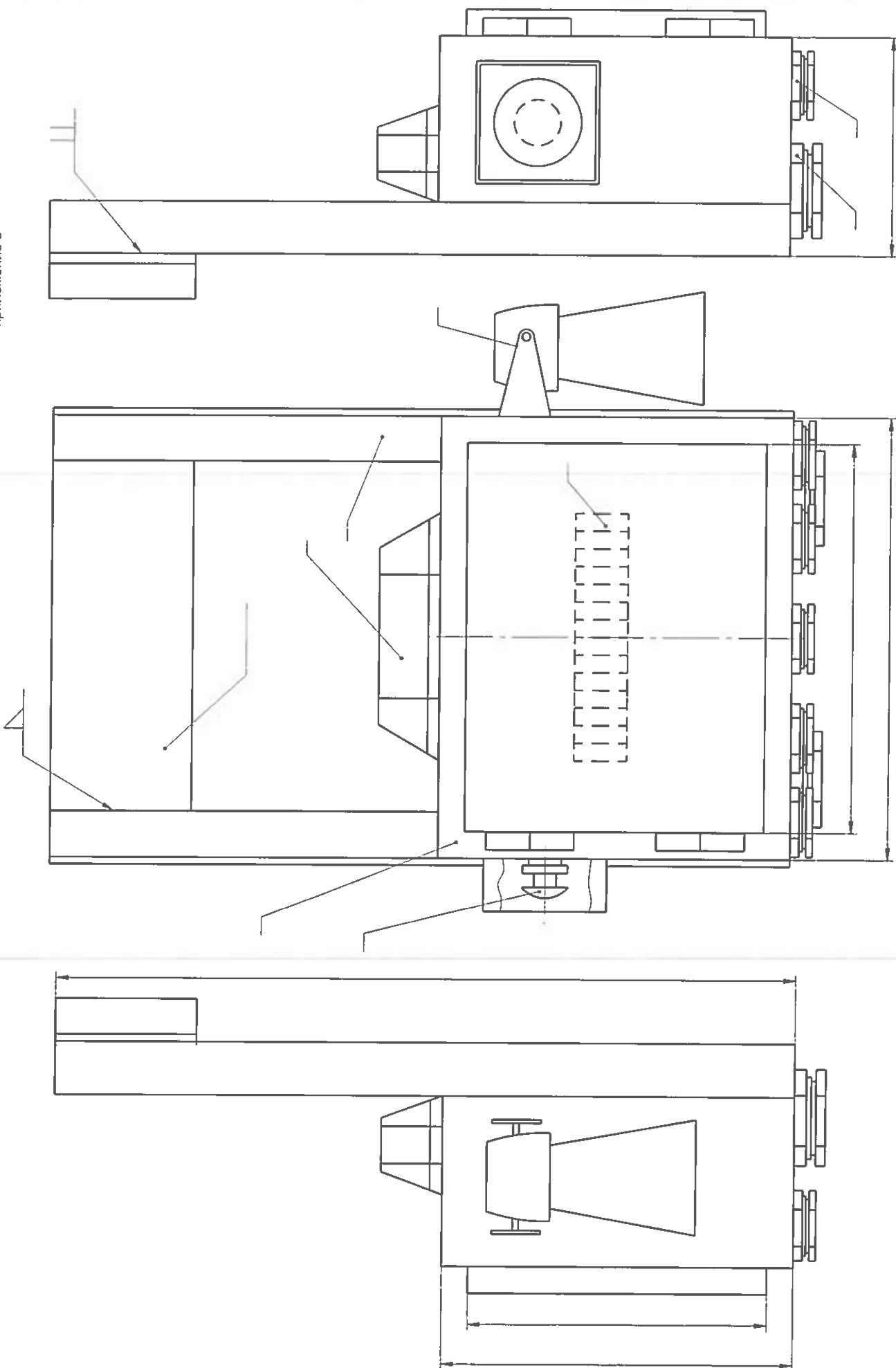
6. Изисквания относно гаранционния срок, срок за отстраняване на дефекти появили се по време на нормалната експлоатация; срок за явяване при рекламация, и др.
- 6.1.Гаранционният срок на всички изделия, предмет на поръчката не може да бъде по-малък от 12 (дванадесет) месеца, считани след датата на доставка на изделията в склада на Възложителя и важи до изтичането на последната дата от текущия месец, в който изтича горепосочения срок.
- 6.2.При рекламации, Изпълнителя заменя изделията с нови и/или отстранява повреда, изцяло за своя сметка.
- 6.3.Срокът за подмяна при рекламация е до 45 (четиридесет и пет) календарни дни след датата на подписването на протокола за рекламацията.
- 6.4.Срокът за отстраняване на повреда при рекламация е до 45 (четиридесет и пет) календарни дни след датата на подписването на протокола за рекламацията.
- 6.5.Протоколът за рекламация се съставя в и подписва в 7 (седем) дневен срок, считано от установяването на рекламацията.

7. Документи, които изпълнителят следва да представи при доставка:

- Сертификат за произход (декларация за съответствие)
- Гаранционна карта
- Оригинален сертификат за качеството на доставените изделия, издаден от производителя
- Опаковъчен лист
- Фактура - оригинал

ИЗГОТВИЛ: **Заличено на основание чл. 36а, ал. 3 ЗОП, във връзка**
Петър Петров **с чл. 5, §1, б. „в“ от Регламент (ЕС) 2016/679/**

СЪГЛАСУВАЛ: **Заличено на основание чл. 36а, ал. 3 ЗОП, във връзка**
Иван Ивас **с чл. 5, §1, б. „в“ от Регламент (ЕС) 2016/679/**
Ръководител отдел „Електрооборудване“



приложение 3.2.

