



„МИНИ МАРИЦА-ИЗТОК” ЕАД



УТВЪРДИЛ:



инж. АНДОН АНДОНОВ
ИЗПЪЛНИТЕЛЕН ДИРЕКТОР
НА „МИНИ МАРИЦА-ИЗТОК” ЕАД

Дата : 03.10.2017 година

ИНСТРУКЦИЯ
ЗА
ИЗВЪРШВАНЕ
НА РЕМОНТ НА ТОВАРНИ ВАГОНИ
В
„МИНИ МАРИЦА-ИЗТОК” ЕАД

Съгласувал:

инж. Ясен Чаушев
Директор „Производствено-технически въпроси”



Съгласувал:


инж. Живко Бончев
Ръководител отдел „Ж.п. транспорт”




Изготвил:

инж. Стойко Иванов
Главен инженер железопътен транспорт



 „МИНИ МАРИЦА-ИЗТОК” ЕАД	ЛИЦЕ ОТГОВОРНО ЗА ПОДДРЪЖКА ИНСТРУКЦИЯ ЗА ИЗВЪРШВАНЕ НА РЕМОНТ НА ТОВАРНИ ВАГОНИ	
	ПЛОПТВ – I. 46	страница 1/10

 <p>„МИНИ МАРИЦА-ИЗТОК” ЕАД</p>	<p>ЛИЦЕ ОТГОВОРНО ЗА ПОДДРЪЖКА</p> <p>ИНСТРУКЦИЯ ЗА ИЗВЪРШВАНЕ НА РЕМОНТ НА ТОВАРНИ ВАГОНИ</p>	
	<p>ПЛОПТВ – I. 46</p>	<p>страница 2/10</p>

I. ОБЩИ ПОЛОЖЕНИЯ.

1. Настоящата инструкция определя основните правила, технически норми, и изисквания при извършването на ремонт на товарни вагони във вагонните депа в клоновете на Дружеството.

2. Всички конструктивни изменения по вагоните се извършват само след изготвен и приет технически проект, разгледан от комисия назначена от Изпълнителен директор на „Мини Марица-изток” ЕАД.

3. Изпълнителния директор на Дружеството утвърждава инструкции (процедури) и технологии за поддръжката на подвижния железопътен състав (ПЖПС) и неговите съставни елементи.

II. РЕМОНТ НА ТОВАРНИ ВАГОНИ.

1. Всички вагони собственост на „Мини Марица-изток” ЕАД подлежат на деповски (ДР), среден (СР) и капитален (КР) ремонт.

1.1. Вагоните, съобразно вида им се подават за ДР, СР и КР след изтичане на определен период от време. Междурементните срокове за извършване на ДР, СР и КР се определят с „План за поддръжане на товарните вагони собственост на „Мини Марица-изток” ЕАД, съгласно приложение №1 към настоящата процедура.

1.2. Вагони се подават за ремонт почистени външно и вътрешно. За липсващите възли и детайли се съставят приемно-предавателни протоколи между представителите на ремонтното звено(вагонно депо) и експлоатацията(стопанисващо возилата), в който се описват всички липсващи детайли и възли.

1.3. Подадените за ремонт аварирани вагони трябва да се съпровождат с констатиращ аварията или катастрофата протокол, одобрен от Управителя на съответния клон, стопанисващо вагоните.

1.4. При условие, че вагоните отговарят на основните техническо-експлоатационни изисквания на Наредба №58 за правилата за техническата експлоатация, движението на влаковете и сигнализацията в железопътния транспорт извършването на деповски ремонт не е необходимо.

1.4.1. Не извършването на деповски ремонт в установения срок не е основание за спиране на вагона от експлоатация при условие, че отговаря на изискванията на точка 1.4 от настоящия раздел.


1.4.2. Подаването на вагони за извършване на деповски ремонт става по предложение на Началник вагонно-ревизорски участък съгласувано с Ръководител участък „Ж.п. транспорт” в съответния клон на Дружеството стопанисващо возилата.

2. СР и КР на вагоните се извършват в специализирани вагоноремонтни предприятия, заводи или фирми, съоръжени с необходимата екипировка, механизация, документация за съответния тип вагони и квалифициран персонал, и получили сертификат за лице, отговорно за поддръжката на товарни вагони, съгласно Наредба № 59 за управление на безопасността в железопътния транспорт.

3. СР и КР на товарни и специализирани вагони се извършва, за да се приведат вагоните в състояние, което да осигури нормалната им експлоатация до следващия периодичен ремонт, съгласно правилниците и инструкциите на зачисляващото железопътно предприятие(стопанисващо возилата) и наредбите на МТИТС. Спазването на нормите и изискванията, посочени в инструкциите е задължително при извършването на ремонтите.

3.1. Видовете и обемът работи при ремонта на вагоните се извършват съгласно действащите в „Мини Марица-изток” ЕАД правилници и инструкции за ремонт, чиито норми и предписания са абсолютно задължителни:

3.1.1. Правилник за среден ремонт на товарните вагони на СО БДЖ 1978 година – ПЛОПТВ I.47;

 <p>„МИНИ МАРИЦА-ИЗТОК” ЕАД</p>	<p>ЛИЦЕ ОТГОВОРНО ЗА ПОДДРЪЖКА</p> <p>ИНСТРУКЦИЯ ЗА ИЗВЪРШВАНЕ НА РЕМОНТ НА ТОВАРНИ ВАГОНИ</p>	
	<p>ПЛОПТВ – I. 46</p>	<p>страница 3/10</p>

3.1.2. Правилник за капитален ремонт на товарните вагони на СО БДЖ 1978 година – ПЛОПТВ I.48;

3.1.3. Процедура за извършване на деповски ремонт на товарните вагони – ПЛОПТВ I.7;

3.1.4. Правилник за ремонт и изпитване на спирачните системи на подвижния жп. състав на СО БДЖ 1985 година – ПЛОПТВ I.49;

3.1.5. Инструкция за преглед, ремонт и изпитване на обикновени теглични съоръжения с винтов спрег на вагони за междурелсие 1435 mm на СО БДЖ 1975 година.– ПЛОПТВ I.50;

3.1.6. Инструкция за колооси на вагоните на СО БДЖ 1977 година.– ПЛОПТВ I.51;

3.1.7. Инструкция за ултразвуков безразрушителен контрол(изпитване) на повърхността на търкаляне на колела тип „Моноблок” и „Бандаж” (ТИ УЗК-УТ 08-01) на БДЖ ТП ЕООД 2013 година - ПЛОПТВ I.52;

3.1.8. Инструкция за ултразвуков безразрушителен контрол(изпитване) на осите на колоосите на вагони(ТИУЗК-УТ 2-01) на БДЖ ТП ЕООД 2013 година.– ПЛОПТВ I.53;

3.1.9. Инструкция за вагонни лагери – 2012 год.– ПЛОПТВ I.54.

3.1.10. Инструкция за поддържане и ремонт на талиги за товарни вагони БТ-6 на СО БДЖ 1983 година – ПЛОПТВ I.55;

3.1.11. Кратки технологични предписания за ремонта и изпитването на функционалните вентили условни №№270-002 и 270-005 на спирачка тип „Матросов” – СО БДЖ 1977 година – ПЛОПТВ I.56;

3.1.12. Инструкция за изработване, ремонт и контрол на резервоарите на въздушните спирачки за налягане по-голямо от атмосферното, използвани при жп возила-локомотиви, вагони, влекачи и др. в „Мини Марица-изток” ЕАД - ИТПС 47/16.

3.1.13. Технология за регулиране на лостовата спирачна система на товарните вагони с товарообръщател SAB, тип L и регулатор на спирачните щанги тип DA – СО БДЖ 1977 година – ПЛОПТВ I.57.

3.1.14. Инструкция за експлоатация на вагони „Хопер-дозатори” на ДП НК ЖИ 2007 година – ПЛОПТВ I.58.

4. Материалите и частите, които се използват при ремонта на вагоните трябва да отговарят на техническите условия и конструктивните чертежи. Наблюдението на работата по качествено изпълнение и изпитването на предназначения за ремонта части и материали се извършва от технически лица, назначени със заповед на Управителя на съответния клон, стопанисващо вагоните.


5. Технологични операции, изискващи специална квалификация могат да бъдат изпълнявани само от лица, притежаващи документ издаден по установения ред (лицензирано учебно заведение) за съответната правоспособност.

6. Сроковете за извършване на ремонтите, отстраняването на констатираните недостатъци и произтичащите от това неустойки се определят в договорни взаимоотношения.

7. Резервните части, необходими за извършване на ремонта се доставят във вагонните депа съгласно утвърдените процедури (ПЛОПТВ) за доставка на части за ремонт на товарни вагони на отделните възли и детайли на возилата или се осигуряват от Възложителя на поръчката.

8. В зависимост от техническото състояние на вагоните и технологичните нужди на участъци „Ж.п. транспорт” в клоновете на Дружеството, продължителността на междурементния цикъл може да се удължава. За целта след предложение от Управителя на съответния рудник, стопанисващо вагоните, Изпълнителния директор на „Мини Марица-изток” ЕАД назначава комисия, която определя този срок. Максимално допустимият срок е до 12 месеца за вагони с междурементен цикъл 6 години.

8.1. На вагонът трябва да е извършен технически преглед в ремонтен цех, депо или завод, притежаващ сертификат за лице, отговорно за поддръжката на товарни вагони,

 „МИНИ МАРИЦА-ИЗТОК“ ЕАД	ЛИЦЕ ОТГОВОРНО ЗА ПОДДРЪЖКА ИНСТРУКЦИЯ ЗА ИЗВЪРШВАНЕ НА РЕМОНТ НА ТОВАРНИ ВАГОНИ	
	ПЛОПТВ – I. 46	страница 4/10

съгласно Наредба № 59 за управление на безопасността в железопътния транспорт, където да се извършат следните операции:

8.1.1. Спирачка – проверка на плътност и проверка на работата на САВ-регулатора, и при необходимост отстраняване на повреди, проверка на хода на буталото на спирачния цилиндър и при необходимост регулиране на хода, проверка на състоянието на калодките – регулиране на хлабината между калодките и кръга на търкаляне при необходимост, регулиране на странично изместени калодки при необходимост, смяна на по-тънки от 10 mm калодки, пукнати или неправилно (клиновидно) износени калодки, извършване на всички необходими операции по приложения с №№ 3 и 4 от настоящата инструкция.

8.1.2. Букси – извършване на междинна ревизия на буксовите възли, съгласно Инструкция за вагонни лагери и издаване на съответния протокол.

8.1.3. Кнорови ръкави – визуален преглед на състоянието на кноровите ръкави за установяване на протривания, разкъсвания, пукнатини и дефекти по муфата и стягащата скоба и при необходимост смяна на ръкавите и дефектните елементи. Срока на експлоатация се определя от маркировката на гумения детайл.

8.2. Членовете на комисията извършват технически преглед на вагоните, преглед и измерване на колоосите, проба на работата на автоматичната и ръчна спирачки. Съставят се протоколи за измерване на колоосите съгласно приложение № 2 от настоящата инструкция. Колоосите се измерват от лице с правоспособност измерител на колооси.

8.3. Членовете на комисията съставят протокол за работата на комисията, в който се отразяват всички пропуски и неизправности, които следва да бъдат отстранени и предлагат на Изпълнителния директор на Дружеството да утвърди срок за удължаване на ревизията.

8.4. Членовете на комисията носят отговорност, ако поради неизпълнение или лошо изпълнение на своите задължения са определили по-голям срок за удължаване от необходимото.

8.5. Протоколите от удължаването на ревизията се съхраняват в досието за поддръжка на вагоните до извършване на СР и КР.

9. По изключение и след преценка и преглед на техническото му състояние, вагона може да бъде подаден за основен ремонт и преди изтичане на междуремонтния цикъл. Разрешение за това се дава от Изпълнителния директор на Дружеството след предложение на Управителя на съответния клон, стопанисващ вагона.

9.1. Допуска се като крайно изключение вагон подаден за един вид планов ремонт да бъде прекатегоризиран за друг вид ремонт. Разрешение за това се дава от Изпълнителния директор на „Мини Марица-изток“ ЕАД след предложение на съответния Управител на рудник, стопанисващ вагона и извършен технически преглед от комисия, назначена от него.

III. ПРИЕМАНЕ НА ТОВАРНИТЕ ВАГОНИ ОТ РЕМОНТ.

1. Приемането на вагоните от ремонт се извършва на работната площадка във вагонното депо, където е извършен ремонта от приемателна комисия, назначена от Изпълнителния директор на „Мини Марица-изток“ ЕАД.

1.1. На комисията се представят следните протоколи от ремонта на вагоните:

1.1.1. протокол за изпитване на АВС.

1.1.2. протокол за изпитване на ТОС.

1.1.3. протокол за извършен технически преглед на резервоар за въздух.

1.1.4. протокол за оразмеряване на талигите.

1.1.5. размерна схема на колоосите след пълно освидетелстване.

1.1.6. контролна карта за оразмеряване на колооси, лагери и букси.

1.1.7. протокол за балансиране на вагона.

1.1.8. протокол за ултразвукова дефектоскопия на колоосите.

1.1.9. актове и протоколи, доказващи качеството и обема на извършените работи.



2. Комисията извършва технически преглед на вагоните, проба на автоматичната и ръчна спирачки, измерване на хода на буталата на спирачните цилиндри, оглед на колооси и съответствието им с издадените протоколи.

2.1. Комисията съставя протокол за приемане на вагоните. В протокола задължително се вписват всички неизвършени, незавършени или некачествено извършени работи и сроковете за тяхното отстраняване, като при наличие на такива комисията отказва приемането им.

3. Участващите в комисията лица носят отговорност, ако поради изпълнение или лошо изпълнение на своите задължения са допуснали протоколът на комисията да се състави без да са установени съществуващите недостатъци или без да е взето съответното решение по тях.

4. В 10 (десет) дневен срок след приемането на вагоните от ремонт, копие и оригинал от всички документи (работни карти, протоколи и др.) получени от приемателната комисия се изпращат на лицето съхраняващо и водещо техническото досие (паспорт) на возилата за отразяване и нанасяне на актуалното техническо състояние а така също и актуализиране на базата данни в НРВ на Република България. В досиетата на возилата задължително се съхранява оригинал на документите.

4.1. Протоколите от СР и КР се съхраняват в досието за поддръжка на вагоните през целият им жизнен цикъл, до бракуването им.

5. Всички демонтирани части, елементи и възли от вагоните задължително се връщат по опис в клона, стопанисващо вагоните и се заприходяват в съответния склад. Бракуването им става по утвърден от Изпълнителния директор на Дружеството ред.

IV. БРАКУВАНЕ НА ТОВАРНИТЕ ВАГОНИ.

1. Предложения за бракуване на амортизиран или тежко повредени товарни вагони се извършва след подробен технически преглед от комисия, назначена от Управителя на клона, стопанисващо вагоните. За всеки вагон, предложен за брак се попълва протокол по образец Приложение № 5, като задължително се описват броя и вида на резервните части, годни за повторна употреба. Протоколите и предложението за брак заедно със справка от счетоводството за балансовата и остатъчната балансова стойности на вагоните се изпращат на отдел „Ж.п. транспорт” в Управление на „Мини Марица-изток” ЕАД.

1.1. Ръководител отдел „Ж.п. транспорт” изготвя доклад с предложение за бракуване на вагоните, който се одобрява от Изпълнителен директор на Дружеството.

1.2. След одобряване на доклада за бракуване, копие от него се изпраща на Ръководител участък „Ж.п. транспорт” в клона на Дружеството стопанисващо вагона и в отдел „Ж.п. транспорт” за отписване от НРВ на Република България.

1.3. Колоосите и елементи от тях се бракуват само при доказани с ултразвукова дефектоскопия дефекти, които ги правят негодни за повторна употреба, или при липса на ресурс за престъргване на колелата. Протоколите за ултразвукова дефектоскопия са съгласно „Технологична инструкция ултразвукова дефектоскопия на колооси“.

1.4. Резервните части годни за повторна употреба се завеждат в баланса на съответния клон в който е бракуван вагона.

V. ПРЕХОДНИ И ЗАКЛЮЧИТЕЛНИ РАЗПОРЕДБИ.

§1. Инструкцията е изготвена на основание чл. 178 от Наредба №58 за правилата за техническата експлоатация, движението на влаковете и сигнализацията в железопътния транспорт.

§2. Указания по прилагането на настоящата Инструкция дава Изпълнителния директор на „Мини Марица-изток” ЕАД.

§3. Инструкцията влиза в сила от 01.09.2017 година.



„МИНИ МАРИЦА-ИЗТОК” ЕАД

ЛИЦЕ ОТГОВОРНО ЗА ПОДДРЪЖКА

ИНСТРУКЦИЯ ЗА ИЗВЪРШВАНЕ НА РЕМОНТ НА
ТОВАРНИ ВАГОНИ

ПЛОПТВ – I. 46

страница 6/10

Приложение №1

към ПЛОПТВ I.46

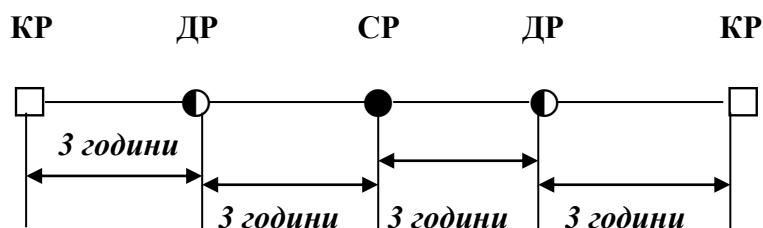
УТВЪРЖДАВАМ:



ИНЖ. АНДОН АНДОНОВ
ИЗПЪЛНИТЕЛЕН ДИРЕКТОР
НА „МИНИ МАРИЦА-ИЗТОК” ЕАД

ПЛАН
ЗА
ПОДДЪРЖАНЕ НА ТОВАРНИ ВАГОНИ (МЕЖДУРЕМОНТНИ СРОКОВЕ)
СОБСТВЕНОСТ НА
„МИНИ МАРИЦА-ИЗТОК” ЕАД

1. Последователността и видовете ремонти за поддържане в техническа изправност на товарните вагони от парка на „Мини Марица-изток” ЕАД е както следва:



КР – капитален ремонт

ДР – деповски ремонт

СР – среден ремонт

2. Сроковете за планов заводски ремонт са валидни за всички товарни вагони от парка на „Мини Марица-изток” ЕАД.

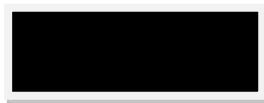
3. Вагоните се подават за планов ремонт след изтичане на междуремонтния срок, оказан с цифра пред шаблона за ревизия на рамата на вагона.

Изготвил:



инж. Стойко Иванов
Главен инженер ж.п. транспорт

Съгласували:



инж. Живко Бончев
Ръководител отдел „Ж.п. транспорт”



инж. Ясен Чаушев
Директор „Производствено технически въпроси”



„МИНИ МАРИЦА-ИЗТОК“ ЕАД

ЛИЦЕ ОТГОВОРНО ЗА ПОДДРЪЖКА

ИНСТРУКЦИЯ ЗА ИЗВЪРШВАНЕ НА РЕМОНТ НА
ТОВАРНИ ВАГОНИ

ПЛОПТВ – I. 46

страница 7/10

Приложение №2

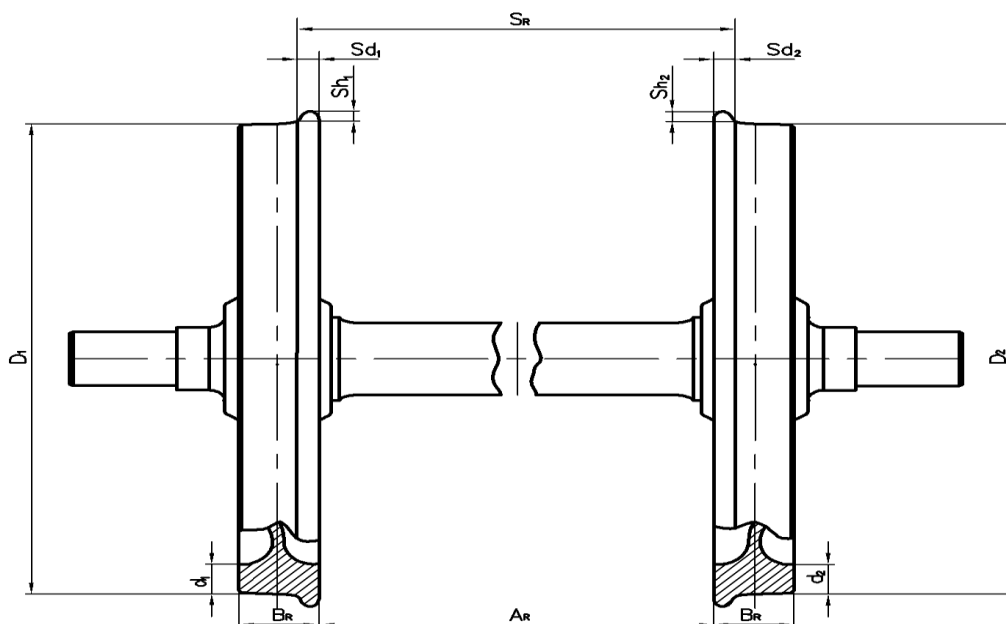
към ПЛОПТВ I.46

Вагон №

--	--	--	--	--	--	--	--	--	--	--	--

Дата на измерването:

РАЗМЕРНА СХЕМА НА ВАГОННА КОЛООС



Размери	1 колоос		2 колоос		3 колоос		4 колоос	
	букса № 1	букса № 2	букса № 3	букса № 4	букса № 5	букса № 6	букса № 7	букса № 8
S_{h1} / S_{h2}								
S_{d1} / S_{d2}								
qr								
A_{r1}								
A_{r2}								
A_{r3}								
$\Delta A_R = A_{Rmax} - A_{Rmin} \leq 1$								
S_R								
D_1 / D_2								
d_1 / d_2								
B_R								

Извършил измерването:
(име, фамилия, длъжност, подпис)

Резултатите от измерването показват, че колоосите **ОТГОВАРЯТ / НЕ ОТГОВАРЯТ** на изискванията за колоосите, посочени в точка 1 към раздел V на Инструкция за вагонни колооси – ПЛОПТВ I-54 и вагонът **МОЖЕ / НЕ МОЖЕ** да бъде въведен в експлоатация.



„МИНИ МАРИЦА-ИЗТОК” ЕАД

ЛИЦЕ ОТГОВОРНО ЗА ПОДДРЪЖКА

ИНСТРУКЦИЯ ЗА ИЗВЪРШВАНЕ НА РЕМОНТ НА
ТОВАРНИ ВАГОНИ

ПЛОПТВ – I. 46

страница 10/10

Приложение №5
към ПЛОПТВ I.46

ОДОБРЯВАМ:

инж. АНДОН АНДОНОВ
ИЗПЪЛНИТЕЛЕН ДИРЕКТОР
НА „МИНИ МАРИЦА-ИЗТОК” ЕАД

Дата :..... 20..... година

А К Т

За бракуване на товарен вагон №

Днес..... 20 година, комисия в състав:

ПРЕДСЕДАТЕЛ:.....

И членове:

- 1
2
3

извърши технически преглед на вагона намиращ се в

с фабричен №, построен презГодина

Комисията констатира следните причини за бракуване на вагона:

1. Рама:

- вътрешни надлъжни греди
- вътрешни надлъжни греди
- челни греди
- диагонални греди

2. Кош

3. Ходови части

4. Автоматична спирачка

5. Теглично отбивачни съоръжения.....

**НА ОСНОВАНИЕ КОНСТАТИРАНОТО СЪСТОЯНИЕ, КОМИСИЯТА
ПРЕДЛАГА:**

Вагон № да се бракува!

Председател:
(подпис)

Членове: 1.
(подпис)
2.
(подпис)
3.
(подпис)

Списък на годните части за демонтиране от вагона, за повторна употреба:

1.	Колооси	Бр.
2.	Букси	Бр.
3.	Лагери	Бр.
4.	Талиги	Бр.
5.	Детайли от талиги	Бр.
6.	Тегличен апарат	Бр.
7.	Винтов спряг	Бр.
8.	Буфери	Бр.
9.	Ресори или пружини	Бр.
10.	Челни капаци	Бр.
11.	Странични капаци	Бр.
12.	Клемии	Бр.
13.	Врати от открити вагони	Бр.
14.	Капаци и врати от покрити вагони	Бр.
15.	Части от спирачната система:функ.вентилбр., SAB регулаторбр, Запасен резервоар бр., кнорови ръкави..... бр., акерм.кран..... бр, Части от ЛСС /описват се/:	Бр.
16.	Сигнални стойки, дръжки и стъпала	Бр.
17.	Ресорни болтове, обеци	Бр.
18.	Валове, ключалки и механизми от открити вагони	Бр.
19.	Дозиращо устройство	Бр.
20.	Вътрешни и външни клапи на хопери	Бр.
21.	Въздушен резервоар за работно налягане на хопер	Бр.
22.	Вентили и части от работния въздухопровод	Бр.
23.	Работни цилиндри	Бр.
24.	Винтове и механизми за клапите	Бр.
25.	Автосцепки	Бр.

Съгласувано с:
(подпис)

.....
(име, фамилия)

Ръководител отдел „Ж.п. транспорт”