



рег. № НС-33-03-2026
11.05.2026 г. – 10,30 ч.

ТРЪЖНА ДОКУМЕНТАЦИЯ

за участие в търг с тайно наддаване с предмет:

Отдаване под наем на поземлени имоти, подходящи за земеделско ползване, собственост на „Мини Марица-изток” ЕАД, находящи се в землището на с. Полски градец, община Раднево, област Стара Загора с обща площ от **1263,509 дка.**

ДК/НС.164.2026.1



СЪДЪРЖАНИЕ:

I. Условия за провеждане на търга.

II. Приложения към документацията.

Приложение № 1 - Образец на заявление за участие в търга.

Приложение № 2 - Образец на ценово предложение.

Приложение № 3 - Декларация за оглед.

Приложение № 4 - Проект на договор.

Приложение № 5 - Схема с местонахождението на имотите и регистър.

Приложение № 6 - Обявление.

Приложение № 7 - Декларация на участника, че няма финансови задължения към „Мини Марица – изток“ ЕАД и не е свързано лице по смисъла на & 1, т. 2, 3 и 4 от ДР на Търговски закон с наемодателя.

Приложение № 8 - Декларация за съгласие за събиране, използване и обработване на лични данни

УСЛОВИЯ
за участие в търг с тайно наддаване

За участие в търга всеки участник трябва да подаде писмено заявление в съответствие с посочените от НАЕМОДАТЕЛЯ условия. Заявленията се подават в Дружеството лично, чрез куриер или по пощата с обратна разписка в запечатан непрозрачен плик, на който е обозначено:

ДО “МИНИ МАРИЦА - ИЗТОК” ЕАД – ГР. РАДНЕВО
ул. “Георги Димитров” - № 13

Заявление от

.....
/наименование на участника или името на упълномощеното лице/

За участие в търг № НС-33-03-2026 с тайно наддаване с предмет: Отдаване под наем на поземлени имоти, подходящи за земеделско ползване, собственост на „Мини Марица-изток” ЕАД, находящи се в землището на с. Полски градец, община Раднево, област Стара Загора с обща площ от **1263,509 дка.**

Пликът трябва да е добре залепен и се приема само ако не е с нарушена цялост.

Всички документи в плика трябва да бъдат скрепени в стандартна папка формат А4 и да бъдат подредени по реда, в който се изискват.

Тръжната комисия не може да приеме пликове, чиято цялост или облепване са нарушени.

Предлаганите цени трябва да бъдат предложени в евро, без ДДС. **Цените трябва да бъдат в цели числа, без евроцентове.**

Тръжната документация е безплатна. Същата е на разположение на сайта на Дружеството, раздел Информационен център, Обявления и следва да се изтегли от там и да се попълни.

Участник в търга, предложил по-ниска от началната тръжна цена ще бъде отстранен от тръжната комисия.

Предлаганата цена /оферта/ следва да бъде поставена в отделен малък запечатан непрозрачен плик, обозначен с надпис “Ценово предложение”, поставен в плика със заявлението.

ПРОВЕЖДАНЕ НА ТЪРГА:

За провеждането на търга НАЕМОДАТЕЛЯТ назначава комисия.

Когато в деня на провеждане на търга са подадени документи само от един кандидат, същият се обявява за спечелил по предложената от него цена, която не може да бъде по-ниска от началната тръжна цена. Ако не са подадени никакви заявления за участие се провежда повторен търг – **19.05.2026 г. от 10,30 часа**

Когато на търга, провеждан повторно са подадени документи само от един кандидат той се обявява за спечелил по предложената от него цена, която не може да бъде по-ниска от началната тръжна цена.

Лица, имащи право да участват в тръжната процедура:

До участие в тръжната процедура се допускат само регистрирани земеделски производители, юридически лица, еднолични търговци и физически лица, регистрирани по реда на Наредба № 3 от 29.01.1999г. за създаване и поддържане на регистър на земеделските стопани. **За целта същите предоставят актуална /за съответната**

стопанска година/ справка, генерирана от регистъра на земеделските стопани, воден от Областна дирекция „Земеделие“ за декларираната дейност, разпечатка или заверени от Областна дирекция „Земеделие“ копия на анкетни карти /само заглавната страница/ с анкетни формуляри.

Представяне на заявленията

Заявлението се изготвя във формата, съгласно Приложение № 1 на документацията.

Необходимите документи, придружаващи заявлението се считат за част от него, независимо дали са или не са означени като приложения.

Всякава информация, съдържаща се в заявлението и във всички останали изисквани документи трябва да бъде на български език.

При представянето на заявлението в звено „Недвижима собственост“ към Управлението на „Мини Марица-изток“ ЕАД гр. Раднево се издава талон с входящ номер, дата, час на постъпването и печат. Заявлението се вписва в деловодния регистър за провеждане на търгове по реда на постъпването. Ценовата оферта се представя в отделен, малък, непрозрачен запечатан плик, поставен в плика със заявлението. Ценовата оферта трябва да е изготвена съгласно образца – Приложение № 2 от тържната документация.

Документите за участие в търга се подават и регистрират в звено „Недвижима собственост“, отдел „Инвестиции“ в Управлението на „Мини Марица-изток“ ЕАД гр. Раднево до 09,00 часа на 11.05.2026 г.

В случай, че документите за участие в търга: заявление, ценова оферта, декларация проектодоговор са подписани от лице, различно от представляващия дружеството */ако е юридическо лице/*, или друго физическо лице */за физическите лица/ задължително се представя **нотариално заверено пълномощно.*** Нотариално заверено пълномощно се представя на комисията в деня на провеждане на търга. В текста на пълномощното следва да се съдържа упълномощаване на представителя да участва от името на подписалият заявлението в явно наддаване, в случай на представена най- висока еднаква цена.

Заявления, представени в не запечатан плик или такъв с нарушена цялост са недействителни.

Представените от участниците в търга писмени заявления и други документи не се връщат.

Комисията отваря заявленията по реда на тяхното постъпване и проверява съответствието им с предварително обявените от Наемодателя условия.

Не се допускат до оценка и класиране Заявления, които не отговарят на предварително обявените от Наемодателя условия.

Разглеждане на заявленията, оценка и класиране на ценовите предложения /оферти/.

Офертите се отварят на 11.05.2026 г. от 10,30 часа в заседателна зала, партер. Отварянето на офертите ще се проведе **при открито заседание.** Отварянето на офертите е публично и на него могат да присъстват участниците в търга или упълномощени техни представители.

Редовно подадените заявления се класират според размера на предложената цена.

При предложена еднаква най-висока цена се пристъпва към търг с явно наддаване, като наддаването започва от предложената цена и със стъпка за наддаване 500 € */петстотин евро/* от началната тържна цена. Търгът се смята за спечелен от участника, предложил най-високата цена.

На заседанието за отваряне на офертите длъжностните лица, определени в Заповедта на Изпълнителния директор за стартиране на търга, оповестяват предлаганите цени. Редовно подадените заявления се класират според размера на предложената цена.

След заседанието на тръжната комисия се съставя протокол, в който се отразяват направените констатации и извършеното класиране. За резултатите от търга се уведомяват всички кандидати с изключение на тези от тях, които са присъствали на търга с тайно наддаване.

В случай на отказ от участие в търга след регистрацията внесенят депозит не се връща на участника. Депозитът не се връща и в случай на отказ от сключване на договор в срока посочен по-долу.

Сключване на договор. Начин на плащане.

На спечелилият търга се предлага да даде съгласие за сключване на договор и заплащане на първата наемна вноски в размер на **50 %** от годишната наемна цена в **14-дневен срок** от получаването на уведомлението за класиране и заповедта на Изпълнителния директор за определяне на участника, спечелил търга.

В случай, че не бъде изплатена първата наемна вноски в размер на **50 %** от годишната наемна цена от спечелилият първо място участник в срок **до 14 дни** след получаването на Заповедта за класиране от Изпълнителния директор, се отправя предложение до втория класиран в тръжната процедура. В случай, че и той не заплати вноската **се задържат депозитите и се процедира нов търг.**

Плащането на годишната наемната цена ще се извършва на две равни вноски.

Първата вноски е в **14 /четирнадесет/ дневен срок** от получаване на Заповед за класиране и е в размер на **50%** от годишната наемна цена. Следващата вноски е до **31 май 2027 г.** – **50 %** от годишната наемна цена;

При неизпълнение на горепосочените условия от страна и на класирания на второ място участник се обявява нов търг.

Плащането на дължимите вноски се удостоверява с платежно нареждане по следните банкови сметки, според предложената ценова оферта на декар на спечелилият участник и според площта на наетата земя:

Рудник „Трояново-1“ :

Юробанк България АД

IBAN BG 52 VPBI 7935 10 76055801

BIC VPBIBGSF

Рудник „Трояново-3“:

Юробанк България АД

IBAN BG 07 VPBI 7935 1076 6001 02

BIC VPBIBGSF

За неуредените въпроси се прилага действащото в РБ законодателство.

ЗАЯВЛЕНИЕ

ДО

“МИНИ МАРИЦА-ИЗТОК” ЕАД – РАДНЕВО, ул. “Георги Димитров” № 13

ОТ

Заявител:

Адрес:

Регистрирана с фирмено дело № на Окръжен/Градски Съд

Том Партида Стр. ЕИК:

Банк. код: Банк. сметка:

Банка:

Тел., факс:

ОТНОСНО: Участие в ТЪРГ С ТАЙНО НАДДАВАНЕ с предмет: Отдаване под наем на поземлени имоти, подходящи за земеделско ползване, собственост на „Мини Марица - изток” ЕАД, находящи се в землището на с. Полски градец, община Раднево, област Стара Загора с обща площ от **1263,509 дка**.

УВАЖАЕМИ ГОСПОДА,

С настоящото заявявам, че желая да бъда допуснат до участие в обявения търг за наем на части от поземлени имоти с обща площ от **1263,509 дка**, собственост на „Мини Марица - изток” ЕАД, находящи се в землището на с. Полски градец, община Раднево.

В тази връзка декларирам и прилагам следното:

1. Ценовото предложение е поставено в отделен запечатан малък непрозрачен плик, обозначен с надпис “Ценово предложение”, поставен в плика със заявлението - *Приложение №2 на документацията*.
2. Внесъл съм депозит за участие в търга в размер, посочен в т. 4 от Обявлението, по посочената сметка:/описва се и се прилага документа за внесена гаранция за участие в търга – копие, заверено от кандидата/
3. Приложено представям:
 - Актуална /за съответната стопанска година/ справка, генерирана от регистъра на земеделските стопани, воден от Областна дирекция „Земеделие“ за декларираната дейност, разпечатка или заверени от Областна дирекция „Земеделие“ копия на анкетни карти /само заглавната страница/ с анкетни формуляри;
 - Ако участникът е физическо лице – лични данни по ЛК
 - Копие от удостоверение за налична банкова сметка, издадена от съответния банков клон.
 - Декларация за оглед - *Приложение № 3*.
 - Подписан проектодоговор – *Приложение № 4*
 - Декларация за липса на финансови задължения към Дружеството и за несвързаност на кандидата по смисъла на & 1, т. 2, 3 и 4 от ДР на Търговски закон с наемодателя - *Приложение № 7*
 - Декларация за съгласие за събиране, използване и обработване на лични данни – *Приложение № 8*

дата

подпис:

гр./с.:

име:

ЦЕНОВО ПРЕДЛОЖЕНИЕ

/представя се в отделен малък запечатан непрозрачен плик с надпис "Ценово предложение" в плика със заявлението и документите, изписва се пълното име на кандидата и наименованието на търга/

ДО:

"МИНИ МАРИЦА-ИЗТОК" ЕАД – РАДНЕВО

ул. "Георги Димитров" - № 13

ОТ:

Заявител:

Адрес:.....,Тел....., факс:

ОТНОСНО: Отдаване под наем на поземлени имоти, подходящи за земеделско ползване, собственост на „Мини Марица-изток” ЕАД, находящи се в землището на с. Полски градец, община Раднево, област Стара Загора с обща площ от **1263,509 дка.**

Нашето Ценово предложение е следното:

Предлагам годишна наемна цена в размер на – евро без ДДС;

.....

/словом/цената да бъде в цяло евро, без евроцентове/**

Декларираме, че приемаме предлаганите условия на плащане на две равни вноски, а именно: Първата вноска е в **14 /четирнадесет/ дневен срок** от получаване на Заповед на Изпълнителния директор за класиране. Следващата вноска е до 31 май 2027 г. – 50 % от годишната наемна цена срещу фактура, издадена от НАЕМОДАТЕЛЯ.

Съгласен съм да внеса сума в размер на 10 % /десет процента/ от началната тръжна цена, която се трансформира в гаранция за изпълнение на договора, като депозитът ми се възстанови, чрез приспадането му от последната наемна вноска.

Срок на валидност на ценовото предложение 90 дни.

дата:

подпис:.....

гр./с.:

име:.....

ДЕКЛАРАЦИЯ

Подписаният
ЕГН, л. карта №
представляващ фирма,
с адрес на управление
Телефон, факс

ДЕКЛАРИРАМ, ЧЕ:

Извърших оглед и се запознах със състоянието и местонахождението на предлаганата площ за отдаване под наем:

.....
.....
.....
.....
.....
.....
.....

Настоящата декларация подавам във връзка с участието ми в търг с тайно наддаване с предмет: Отдаване под наем на поземлени имоти, подходящи за земеделско ползване, собственост на „Мини Марица - изток” ЕАД, находящи се в землището на с. Полски градец, община Раднево, област Стара Загора с обща площ от **1263,509 дка.**

дата:

Декларатор:

име:

ДОГОВОР

Днес, година, в гр. Раднево между:

„МИНИ МАРИЦА-ИЗТОК” ЕАД, гр. Раднево търговско дружество със седалище и адрес на управление: гр. Раднево, обл. Ст. Загора, ул. “Г. Димитров” № 13, вписано в Търговския регистър при Агенция по вписванията с **ЕИК 833017552**, представлявано от Изпълнителния директор **ТОДОР ДИМЧЕВ ТОДОРОВ**, наричано по-долу **„НАЕМОДАТЕЛ”**

Изпълнител по договора от страна на Наемодателя, включително предаването и приемането на имотите и заплащането на наемната цена, е рудник „Трояново – 1“ и рудник „Трояново – 3“, а контролът по изпълнението на договора се осъществява от звено „Недвижима собственост“, отдел „Инвестиции” при „Мини Марица - изток” ЕАД – Управление.

и

.....
 ЕИК...../ЕГН/.....,
 адрес:.....,
 тел./факс:.....,
 наричано по-долу **„НАЕМАТЕЛ”**

Във връзка с решение на Съвета на директорите на „Мини Марица - изток” ЕАД, гр. Раднево, обективизирано в т. 3.10. от Протокол № 08-2026/08.04.2026 г. и проведен търг с тайно наддаване се сключи настоящия договор за следното:

I. ОБЩИ ПОЛОЖЕНИЯ

Чл. 1. Наемодателят предоставя на наемателя за земеделско ползване част от следните поземлени имоти, собственост на Дружеството, находящи се в землището на с. Полски градец община Раднево, а именно:

- за рудник „Трояново – 1“:

№	Имот № по КККР	Стар № по КВС	Кат .	Местност	НТП на имота	Площ на имота в дка	Подходяща площ за отдаване под наем в дка
1	50.981	981		-----	ДОБИВ НА ПОЛЕЗНИ ИЗКОПАЕМИ	19.286	19.286
2	2.172	2137	V	СЕЛИЩЕТО	НИВИ /ОРНА ЗЕМЯ/	3.419	3.419
3	2.185			МАСЛАКА	ДОБИВ НА ПОЛЕЗНИ ИЗКОПАЕМИ	245.541	2.214
4	2.186	2186	V	СЕЛИЩЕТО	НИВИ /ОРНА ЗЕМЯ/	72.722	72.722

№	Имот № по КККР	Стар № по КВС	Кат .	Местност	НТП на имота	Площ на имота в дка	Подходяща площ за отдаване под наем в дка
5	2.187	2187	V	СЕЛИЩЕТО	НИВИ /ОРНА ЗЕМЯ	25.753	25.524
6	11.14	11014	IV	КУЦАРОВ ПАРЦЕЛ	НИВИ /ОРНА ЗЕМЯ	5.766	4.019
7	11.15	11015	IV	КУЦАРОВ ПАРЦЕЛ	НИВИ /ОРНА ЗЕМЯ	5.767	5.767
8	11.19	11019	IV	КУЦАРОВ ПАРЦЕЛ	НИВИ /ОРНА ЗЕМЯ	22.544	0.191
9	12.2	12002	III	ЧЕРВЕНАТА РЕКА	НИВИ /ОРНА ЗЕМЯ/	22.278	21.468
10	12.3	12003	III	ЧЕРВЕНАТА РЕКА	НИВИ /ОРНА ЗЕМЯ/	21.997	21.198
11	12.10	12010	III	ЧЕРВЕНАТА РЕКА	НИВИ /ОРНА ЗЕМЯ/	12.499	11.680
12	13.1	13001	IV	ГАНЬОВИЧЕН ПАРЦЕЛ	НИВИ /ОРНА ЗЕМЯ/	17.997	8.263
13	13.2	13002	IV	ГАНЬОВИЧЕН ПАРЦЕЛ	НИВИ /ОРНА ЗЕМЯ/	15.997	12.337
14	13.15	13015	IV	ГАНЬОВИЧЕН ПАРЦЕЛ	НИВИ /ОРНА ЗЕМЯ/	3.850	1.113
15	13.16	13016	IV	ГАНЬОВИЧЕН ПАРЦЕЛ	НИВИ /ОРНА ЗЕМЯ/	3.849	3.849
16	13.19	13019	IV	ГАНЬОВИЧЕН ПАРЦЕЛ	НИВИ /ОРНА ЗЕМЯ/	13.000	13.000
17	13.20	13020	IV	ГАНЬОВИЧЕН ПАРЦЕЛ	НИВИ /ОРНА ЗЕМЯ/	12.999	12.999
18	13.21	13021	IV	ГАНЬОВИЧЕН ПАРЦЕЛ	НИВИ /ОРНА ЗЕМЯ/	9.500	3.748
19	13.22	13022	IV	ГАНЬОВИЧЕН ПАРЦЕЛ	НИВИ /ОРНА ЗЕМЯ/	9.499	9.347
20	18.6	18006	IV	КРУШАКА	НИВИ /ОРНА ЗЕМЯ/	5.086	4.670
21	18.7	18007	IV	КРУШАКА	НИВИ /ОРНА ЗЕМЯ/	4.777	4.777
22	18.8	18008	IV	КРУШАКА	НИВИ /ОРНА ЗЕМЯ/	3.601	3.601
23	18.9	18009	IV	КРУШАКА	НИВИ /ОРНА ЗЕМЯ/	8.235	8.235
24	18.10	18010	IV	КРУШАКА	НИВИ /ОРНА ЗЕМЯ/	7.998	7.998
25	18.11	18011	IV	КРУШАКА	НИВИ /ОРНА	8.000	8.000

№	Имот № по КККР	Стар № по КВС	Кат	Местност	НТП на имота	Площ на имота в дка	Подходяща площ за отдаване под наем в дка
					ЗЕМЯ/		
26	18.12	18012	IV	КРУШАКА	НИВИ /ОРНА ЗЕМЯ/	6.793	6.793
27	18.13	18013	IV	КРУШАКА	НИВИ /ОРНА ЗЕМЯ/	11.207	11.207
28	18.16	18016	IV	КРУШАКА	НИВИ /ОРНА ЗЕМЯ/	11.500	11.500
29	18.17	18017	IV	КРУШАКА	НИВИ /ОРНА ЗЕМЯ/	11.999	11.999
30	18.26	18026	IV	КРУШАКА	НИВИ /ОРНА ЗЕМЯ/	4.290	4.290
31	18.27	18027	IV	КРУШАКА	НИВИ /ОРНА ЗЕМЯ/	8.580	8.580
32	18.29	18029	IV	КРУШАКА	НИВИ /ОРНА ЗЕМЯ/	4.291	4.291
33	18.30	18030	IV	КРУШАКА	НИВИ /ОРНА ЗЕМЯ/	4.291	4.291
34	18.31	18031	IV	КРУШАКА	НИВИ /ОРНА ЗЕМЯ/	15.998	15.998
35	18.33	18033	IV	КРУШАКА	НИВИ /ОРНА ЗЕМЯ/	7.500	7.500
36	18.34	18034	IV	КРУШАКА	НИВИ /ОРНА ЗЕМЯ/	7.499	7.499
37	19.2	19002	III	МАЛЪК ГИЗБУНАР	НИВИ /ОРНА ЗЕМЯ/	14.599	14.599
38	19.3	19003	III	МАЛЪК ГИЗБУНАР	НИВИ /ОРНА ЗЕМЯ/	12.999	12.999
39	19.4	19004	III	МАЛЪК ГИЗБУНАР	НИВИ /ОРНА ЗЕМЯ/	13.000	13.000
40	19.7	19007	III	МАЛЪК ГИЗБУНАР	НИВИ /ОРНА ЗЕМЯ/	9.000	9.000
41	19.15	19015	III	МАЛЪК ГИЗБУНАР	НИВИ /ОРНА ЗЕМЯ/	19.998	19.998
42	19.16	19016	III	МАЛЪК ГИЗБУНАР	НИВИ /ОРНА ЗЕМЯ/	19.999	19.999
43	19.20	19020	III	МАЛЪК ГИЗБУНАР	НИВИ /ОРНА ЗЕМЯ/	4.943	4.693
44	19.21	19021	III	МАЛЪК ГИЗБУНАР	НИВИ /ОРНА ЗЕМЯ/	4.943	4.560
45	19.22	19022	III	МАЛЪК ГИЗБУНАР	НИВИ /ОРНА ЗЕМЯ/	5.000	4.670

№	Имот № по КККР	Стар № по КВС	Кат .	Местност	НТП на имота	Площ на имота в дка	Подходяща площ за отдаване под наем в дка
46	19.23	19023	III	МАЛЪК ГИЗБУНАР	НИВИ /ОРНА ЗЕМЯ/	5.000	4.651
47	19.25	19025	III	МАЛЪК ГИЗБУНАР	НИВИ /ОРНА ЗЕМЯ/	3.000	3.000
48	19.26	19026	III	МАЛЪК ГИЗБУНАР	НИВИ /ОРНА ЗЕМЯ/	9.999	9.999
49	19.27	19027	III	МАЛЪК ГИЗБУНАР	НИВИ /ОРНА ЗЕМЯ/	3.696	3.696
50	19.28	19028	III	МАЛЪК ГИЗБУНАР	НИВИ /ОРНА ЗЕМЯ/	3.693	3.693
51	19.29	19029	III	МАЛЪК ГИЗБУНАР	НИВИ /ОРНА ЗЕМЯ/	3.693	3.693
52	19.30	19030	III	МАЛЪК ГИЗБУНАР	НИВИ /ОРНА ЗЕМЯ/	3.693	3.693
53	19.31	19031	III	МАЛЪК ГИЗБУНАР	НИВИ /ОРНА ЗЕМЯ/	3.693	3.693
54	19.33	19033	III	МАЛЪК ГИЗБУНАР	НИВИ /ОРНА ЗЕМЯ/	19.998	19.998
55	19.37	19037	III	МАЛЪК ГИЗБУНАР	НИВИ /ОРНА ЗЕМЯ/	4.999	4.999
56	19.38	19038	III	МАЛЪК ГИЗБУНАР	НИВИ /ОРНА ЗЕМЯ/	4.999	4.999
57	19.39	19039	III	МАЛЪК ГИЗБУНАР	НИВИ /ОРНА ЗЕМЯ/	5.000	5.000
58	19.40	19040	III	МАЛЪК ГИЗБУНАР	НИВИ /ОРНА ЗЕМЯ/	4.998	4.998
59	19.41	19041	III	МАЛЪК ГИЗБУНАР	НИВИ /ОРНА ЗЕМЯ/	4.999	4.999
60	23.8	23008	IV	РАКАТА	ДОБИВ НА ПОЛЕЗНИ ИЗКОПАЕМИ	14.746	2.960
61	23.12	23012	IV	РАКАТА	ДОБИВ НА ПОЛЕЗНИ ИЗКОПАЕМИ	9.999	9.999
62	23.14	23014	IV	РАКАТА	НИВИ /ОРНА ЗЕМЯ/	13.820	11.207
63	23.23	23023	IV	РАКАТА	НИВИ /ОРНА ЗЕМЯ/	3.825	3.540
64	23.24	23024	IV	РАКАТА	НИВИ /ОРНА ЗЕМЯ/	3.825	3.825
65	26.3	26003	IV	ТРЪНКОВИЦА	НИВИ /ОРНА ЗЕМЯ/	14.996	14.359

№	Имот № по КККР	Стар № по КВС	Кат .	Местност	НТП на имота	Площ на имота в дка	Подходяща площ за отдаване под наем в дка
66	26.4	26004	IV	ТРЪНКОВИЦА	НИВИ /ОРНА ЗЕМЯ/	14.000	14.000
67	26.5	26005	IV	ТРЪНКОВИЦА	НИВИ /ОРНА ЗЕМЯ/	14.998	14.998
68	26.6	26006	IV	ТРЪНКОВИЦА	НИВИ /ОРНА ЗЕМЯ/	17.269	17.269
69	26.13	26013	IV	ТРЪНКОВИЦА	НИВИ /ОРНА ЗЕМЯ/	4.000	3.613
70	26.14	26014	IV	ТРЪНКОВИЦА	НИВИ /ОРНА ЗЕМЯ/	4.449	4.365
71	26.26	26026	IV	ТРЪНКОВИЦА	НИВИ /ОРНА ЗЕМЯ/	9.557	9.321
72	26.27	26027	IV	ТРЪНКОВИЦА	НИВИ /ОРНА ЗЕМЯ/	9.557	9.220
73	26.36	26036	IV	ТРЪНКОВИЦА	НИВИ /ОРНА ЗЕМЯ/	9.193	9.090
74	26.40	26040	IV	ТРЪНКОВИЦА	НИВИ /ОРНА ЗЕМЯ/	6.249	6.163
75	26.41	26041	IV	ТРЪНКОВИЦА	НИВИ /ОРНА ЗЕМЯ/	6.249	6.067
76	26.42	26042	IV	ТРЪНКОВИЦА	НИВИ /ОРНА ЗЕМЯ/	6.250	6.051
77	26.43	26043	IV	ТРЪНКОВИЦА	НИВИ /ОРНА ЗЕМЯ/	3.125	3.125
78	26.44	26044	IV	ТРЪНКОВИЦА	НИВИ /ОРНА ЗЕМЯ/	3.124	3.124
79	300.13	300013	IV	ТИКЯТА	НИВИ /ОРНА ЗЕМЯ/	1.838	1.838
80	300.237		VI		НИВИ /ОРНА ЗЕМЯ/	43.771	43.771
81	300.344	300344	VI	ТИКЯТА	НИВИ /ОРНА ЗЕМЯ/	17.499	17.499
82	300.345	300345	VI	ТИКЯТА	НИВИ /ОРНА ЗЕМЯ/	7.662	7.662
83	300.347	300347	VI		НИВИ /ОРНА ЗЕМЯ/	51.426	51.426
84	300.346	300356	VI		НИВИ /ОРНА ЗЕМЯ/	1.145	1.145
85	300.356	300356		ТИКЯТА	ДОБИВ НА ПОЛЕЗНИ ИЗКОПАЕМИ	135.554	10.016

№	Имот № по КККР	Стар № по КВС	Кат .	Местност	НТП на имота	Площ на имота в дка	Подходяща площ за отдаване под наем в дка
86	301.824	301824	V	СЕЛИЩЕТО	НИВИ /ОРНА ЗЕМЯ/	19.753	19.753
87	301.825	301825	V	СЕЛИЩЕТО	НИВИ /ОРНА ЗЕМЯ/	10.277	10.277
88	301.826	301826	V	СЕЛИЩЕТО	НИВИ /ОРНА ЗЕМЯ/	4.325	4.325
							888,010

- за рудник "Трояново-3":

№	Имот № по КККР	Стар № по КВС	Кат	Местност	НТП на имота	Площ на имота в дка	Подходяща площ за отдаване под наем в дка
1	123.30	123030	VI	ХАДЖИ ДИРИ	НИВИ /ОРНА ЗЕМЯ/	10.603	9.710
2	123.45	123045	VI	ХАДЖИ ДИРИ	НИВИ /ОРНА ЗЕМЯ/	15.218	14.430
3	123.973	123973	VI	ХАДЖИ ДИРИ	НИВИ /ОРНА ЗЕМЯ/	17.472	0.932
4	147.1	147001	IV	ЛЪСКОВ ИЦА	ДОБИВ НА ПОЛЕЗНИ ИЗКОПАЕМИ	13.169	13.169
5	149.3	149003	IV	ПОПОВ ГЪОЛ	ДОБИВ НА ПОЛЕЗНИ ИЗКОПАЕМИ	10.169	10.169
6	150.1	150001	IV	РУСИ ДИМ.МОГИЛА	НИВИ /ОРНА ЗЕМЯ/	17.261	15.743
7	150.4	150004	IV	РУСИ ДИМ.МОГИЛА	ДОБИВ НА ПОЛЕЗНИ ИЗКОПАЕМИ	6.513	2.738
8	150.5	150005	IV	РУСИ ДИМ.МОГИЛА	ДОБИВ НА ПОЛЕЗНИ ИЗКОПАЕМИ	15.000	6.608
9	150.6	150006	IV	РУСИ ДИМ.МОГИЛА	ДОБИВ НА ПОЛЕЗНИ ИЗКОПАЕМИ	15.999	7.440
10	150.7	150007	IV	РУСИ ДИМ.МОГИЛА	НИВИ /ОРНА ЗЕМЯ/	11.371	6.962
11	150.150	000150	IV	----- -	ДОБИВ НА ПОЛЕЗНИ ИЗКОПАЕМИ	65.041	1.878
12	150.972	150972	VI	ПЕТКОВ	НИВИ /ОРНА	40.311	19.899

№	Имот № по КККР	Стар № по КВС	Кат	Местност	НТП на имота	Площ на имота в дка	Подходяща площ за отдаване под наем в дка
				БАИР	ЗЕМЯ/		
13	157.19	157019	IV	КЕЛЪОВ ГРОБ	НИВИ /ОРНА ЗЕМЯ/	24.446	8.299
14	157.23	157023	IV	КЕЛЪОВ ГРОБ	НИВИ /ОРНА ЗЕМЯ/	20.000	12.043
15	157.26	157026	IV	КЕЛЪОВ ГРОБ	НИВИ /ОРНА ЗЕМЯ/	5.117	3.495
16	157.27	157027	IV	КЕЛЪОВ ГРОБ	НИВИ /ОРНА ЗЕМЯ/	5.116	5.063
17	157.28	157028	IV	КЕЛЪОВ ГРОБ	НИВИ /ОРНА ЗЕМЯ/	4.671	1.744
18	157.29	157029	IV	КЕЛЪОВ ГРОБ	НИВИ /ОРНА ЗЕМЯ/	4.672	4.079
19	157.30	157030	IV	КЕЛЪОВ ГРОБ	НИВИ /ОРНА ЗЕМЯ/	4.672	3.859
20	157.631	157631	IV	КЕЛЪОВ ГРОБ	НИВИ /ОРНА ЗЕМЯ/	209.503	28.404
21	158.3	158003	IV	ДРЕНЕТО	НИВИ /ОРНА ЗЕМЯ/	15.717	15.468
22	158.6	158006	IV	ДРЕНЕТО	НИВИ /ОРНА ЗЕМЯ/	14.899	14.325
23	158.7	158007	IV	ДРЕНЕТО	НИВИ /ОРНА ЗЕМЯ/	14.064	13.461
24	158.10	158010	IV	ДРЕНЕТО	НИВИ /ОРНА ЗЕМЯ/	13.996	13.152
25	158.14	158014	IV	ДРЕНЕТО	НИВИ /ОРНА ЗЕМЯ/	4.760	4.760
26	158.16	158016	IV	КЕЛЪОВ ГРОБ	НИВИ /ОРНА ЗЕМЯ/	3.862	3.808
27	158.24	158024	IV	ДРЕНЕТО	НИВИ /ОРНА ЗЕМЯ/	3.058	2.464
28	158.28	158028	IV	ДРЕНЕТО	НИВИ /ОРНА ЗЕМЯ/	5.476	5.066
29	158.311	000311			Полски пътища	2.257	2.187
30	159.629	159629			Полски пътища	1.896	1.715
31	160.35	160035	IV	ЕНИНА РЕКА	НИВИ /ОРНА ЗЕМЯ/	5.712	2.136
32	160.36	160036	IV	ЕНИНА РЕКА	НИВИ /ОРНА ЗЕМЯ/	5.713	5.261
33	160.37	160037	IV	ЕНИНА	НИВИ /ОРНА	5.712	5.710

№	Имот № по КККР	Стар № по КВС	Кат	Местност	НТП на имота	Площ на имота в дка	Подходяща площ за отдаване под наем в дка
				РЕКА	ЗЕМЯ/		
34	160.59	160059	IV	ЕНИНА РЕКА	НИВИ /ОРНА ЗЕМЯ/	7.635	7.635
35	160.60	160060	IV	ЕНИНА РЕКА	НИВИ /ОРНА ЗЕМЯ/	5.999	6.000
36	160.61	16038	IV	ЕНИНА РЕКА	НИВИ /ОРНА ЗЕМЯ/	5.713	5.515
37	162.5	162005	V	АРПАЛЪ КА	НИВИ /ОРНА ЗЕМЯ/	15.893	7.921
38	162.17	162017	IV	АРПАЛЪ КА	НИВИ /ОРНА ЗЕМЯ/	29.180	29.180
39	162.18	162018	IV	АРПАЛЪ КА	НИВИ /ОРНА ЗЕМЯ/	20.646	20.646
40	162.26	162026	IV	АРПАЛЪ КА	НИВИ /ОРНА ЗЕМЯ/	9.999	9.031
41	162.34	162034	V	АРПАЛЪ КА	НИВИ /ОРНА ЗЕМЯ/	6.499	6.499
42	162.38	162038	IV	АРПАЛЪ КА	НИВИ /ОРНА ЗЕМЯ/	4.843	4.843
43	162.39	162039	IV	АРПАЛЪ КА	НИВИ /ОРНА ЗЕМЯ/	4.842	4.842
44	162.40	162040	IV	АРПАЛЪ КА	НИВИ /ОРНА ЗЕМЯ/	4.844	4.844
45	163.118	163118			Полски пътища	2.439	2.366
							375,499

Обща отдавана площ: 1 263 509 кв. м. /един милион двеста шестдесет и три хиляди петстотин и девет квадратни метра/

Чл. 2. Наемателят няма право да преотдава наетите имоти, без писмено съгласие на наемодателя.

Чл. 3. Наемодателят предава имотите на наемателя, който ги приема, като за целта се съставя и подписва двустранен приемно-предавателен протокол. Протоколът се съставя и подписва между оправомощени представители на страните.

II. НАЕМНА ЦЕНА

Чл. 4. /1/ Наемодателят предоставя описаните в чл.1 от настоящия договор, имоти на наемателя при годишна наемна цена - евро за декар, без включен ДДС.

***/да не се попълва цена, указва се само в ценовото предложение/**

/2/ Годишната наемна цена се индексира всяка година, считано от 01 януари с индекс определен от Националния статистически институт /общ индекс на потребителските цени за месец декември от предходната година=100/, ако същия надвишава 5%. Годишната наемна цена се индексира от счетоводството на рудник

„Трояново – 1“ и рудник „Трояново – 3“ след официалното публикуване на индекса от Националния статистически институт. Страните по договора приемат индексирването на годишната наемна цена да се извършва без сключване на допълнително споразумение /анекс/ между страните чрез издаване на фактура.

Чл. 5. Внесеният депозит в размер на се трансформира в гаранция за добро и качествено изпълнение на Договора, като депозитът (гаранцията) се възстановява, чрез приспадането му от последната наемна вноска, в случай че договорът е изпълняван от Наемателя качествено и в срок.

Чл. 6. Плащането на годишната наемна цена ще се извършва два пъти годишно, като първата вноска е в **14 /четирнадесет/ дневен срок** от получаване на Заповед на ИД за класиране в размер на **50% от годишната наемна цена**. Следващата вноска е до 31 май 2027 г. – 50 % от годишната наемна цена срещу фактура, издадена от **НАЕМОДАТЕЛЯ**

Дължимите суми са описани в табличен вид, както следва:

№ по ред	Вноски	Дата	Сума
1	Първа	до 14 дни от Заповед за класиране	50% от годишната наемна цена
2	Втора вноска	30.05.2027г.	50% от годишната наемна цена приспада се внесеният депозит при добро изпълнение на условията по договора

БАНКОВА СМЕТКА:

Рудник „Трояново-1“ :

Юробанк България Ад

IBAN BG 52 BPBI 7935 10 76055801

BIC BPBIBGSF

БАНКОВА СМЕТКА:

Рудник „Трояново-3“:

Юробанк България АД

IBAN BG 07 BPBI 7935 1076 6001 02

BIC BPBIBGSF

Чл. 7. В случай на възникнала необходимост за извършване на дейности в отдаваната площ от страна на Наемодателя, може да се предоговори площта и наемната годишна цена от имотите или части от тях, което се установява с двустранен протокол, подписан най-късно 1 /един/ месец преди края на всяка стопанска година

III. ПРАВА И ЗАДЪЛЖЕНИЯ НА НАЕМАТЕЛЯ

Чл. 8. Наемателят е длъжен да ползва наетите имоти с грижата на добър стопанин и съгласно предназначението, определено в този договор.

Чл. 9. Наемателят е длъжен да плаща наемната цена по начина и в сроковете, посочени по-горе.

Чл. 10. Наемателят е длъжен да предаде имота подробно описан и идентифициран в чл. 1 след прекратяването на договора в същото състояние, в което е бил предаден и получен от него, което се установява с приемно-предавателен протокол.

Чл. 11. Наемателят има право да извършва подобрения в наетия имот само с изричното писмено съгласие на наемодателя.

Чл. 12. Наемателят се задължава да предостави на наемодателя един оригинален екземпляр от сключения договор, след нотариалната му заверка и вписването му в съответната Служба по вписвания, в случай че договорът е със срок над 1 година.

Чл. 13. /1/ Наемателят се задължава да не използва съседни имоти или площи, извън предоставените му с този договор за наем, които са собственост или в управление на Наемодателя, в това число, но не само - да не засява каквато и да е растителност, да не извършва каквито и да било агротехнически или други дейности, да не складира продукция, да не разполага техника и други.

/2/ Установяването на нарушението по ал.1 се извършва от комисия, назначена от Наемодателя. Комисията съставя констативен протокол и копие от него се изпраща на Наемателя, който има право на писмено становище в 7 дневен срок от получаването на протокола.

/3/ В случай, че в срока по ал. 2, Наемателят не вземе становище или вземе становище, с което се съгласи с констатациите в протокола, Наемодателят има право да предприеме по своя преценка необходимите технически действия за възстановяване на състоянието на съседните имоти отпреди нарушението, а Наемателят няма право на обезщетение.

/4/ В случай, че в срока по ал. 2, Наемателят вземе становище, с което оспори констатациите в протокола, спорът се отнася за разглеждане по реда на чл. 18 и чл. 19 от този договор. До разрешаване на спора, Наемодателят има право да задържи гаранцията за добро изпълнение, както и да счита Наемателят за неизряден платец при провеждане на други търгове за отдаване под наем на имотите си.

IV. САНКЦИИ И ОБЕЗЩЕТЕНИЯ

Чл. 14. При забава в плащането на наемната цена, наемателят дължи неустойка в размер на законната лихва върху стойността на неизпълнението /неплатената в срок сума/, за всеки просрочен ден.

Чл. 15. /1/ Ако която и да е наемна вноска не бъде платена в продължение на 30 дни, считано от определения в чл. 6 от настоящия договор срок, Наемодателят има право едностранно да прекрати действието на договора, като за целта отправя писмено уведомление до Наемателя. В този случай, ако реколтата не е прибрана, тя остава за Наемодателя, без той да дължи каквито и да било заплащане или обезщетение на Наемателя за това.

/2/ В случай на забава в плащането с 30 дни от сроковете, определени в чл. 6 от настоящия договор, Наемодателят има право да поиска от Районния съд издаването на заповед за незабавно изпълнение на основание чл. 417 от ГПК, въз основа на настоящия договор след нотариалната му заверка.

Чл. 16. /1/ Наемателят дължи обезщетение за вредите причинени виновно през време на ползването на имотите.

/2/ В случай на извършване на нарушение по чл. 13, ал. 1 от договора, Наемателят дължи на Наемодателя неустойка, чийто размер се определя като двукратния размер на годишната наемна цена по този договор за единица площ, се умножи по засегнатата площ. При отказ от заплащане наемателят се лишава от право да участва в нови тържни процедури.

/3/ Наемодателят има право да получи неустойката по ал.2 от стойността на депозита - гаранцията за добро изпълнение, уговорена в чл.5 от този договор.

V. СРОК НА ДЕЙСТВИЕ И ПРЕКРАТЯВАНЕ

Чл. 17. Настоящият договор се сключва за срок от 1 */една/* година с начална дата на действие, считано от **01.10.2026 година и продължава до 01.10.2027 г.**

Чл. 18. Договорът се прекратява в следните случаи:

1. По взаимно съгласие на страните, изразено в писмена форма;
2. Едностранно и без предизвестие от страна на наемодателя при забава в плащането на наемната цена за съответната стопанска година продължила повече от 30–тридесет дни след срока определен в чл. 6 от настоящия договор, или при неизпълнение на задълженията на наемателя по чл.2 от договора.
3. Едностранно от всяка една от страните, считано от края на всяка стопанска година, като за целта следва да бъде отправено минимум 30-тридесет дневно писмено предизвестие;
4. С изтичане на срока, за който договора е сключен;
5. При погиване на имота или части от него;
6. При смърт на наемателя;
7. При нарушение по чл. 13, ал. 1 от договора с едностранно писмено уведомление от Наемодателя до Наемателя, без предизвестие.

VI. УРЕЖДАНЕ НА СПОРОВЕ. ПОДСЪДНОСТ

Чл. 19. Страните се съгласяват, че всички спорове, произтичащи от или свързани с този договор ще се уреждат чрез преговори и взаимно сътрудничество за постигане на споразумение.

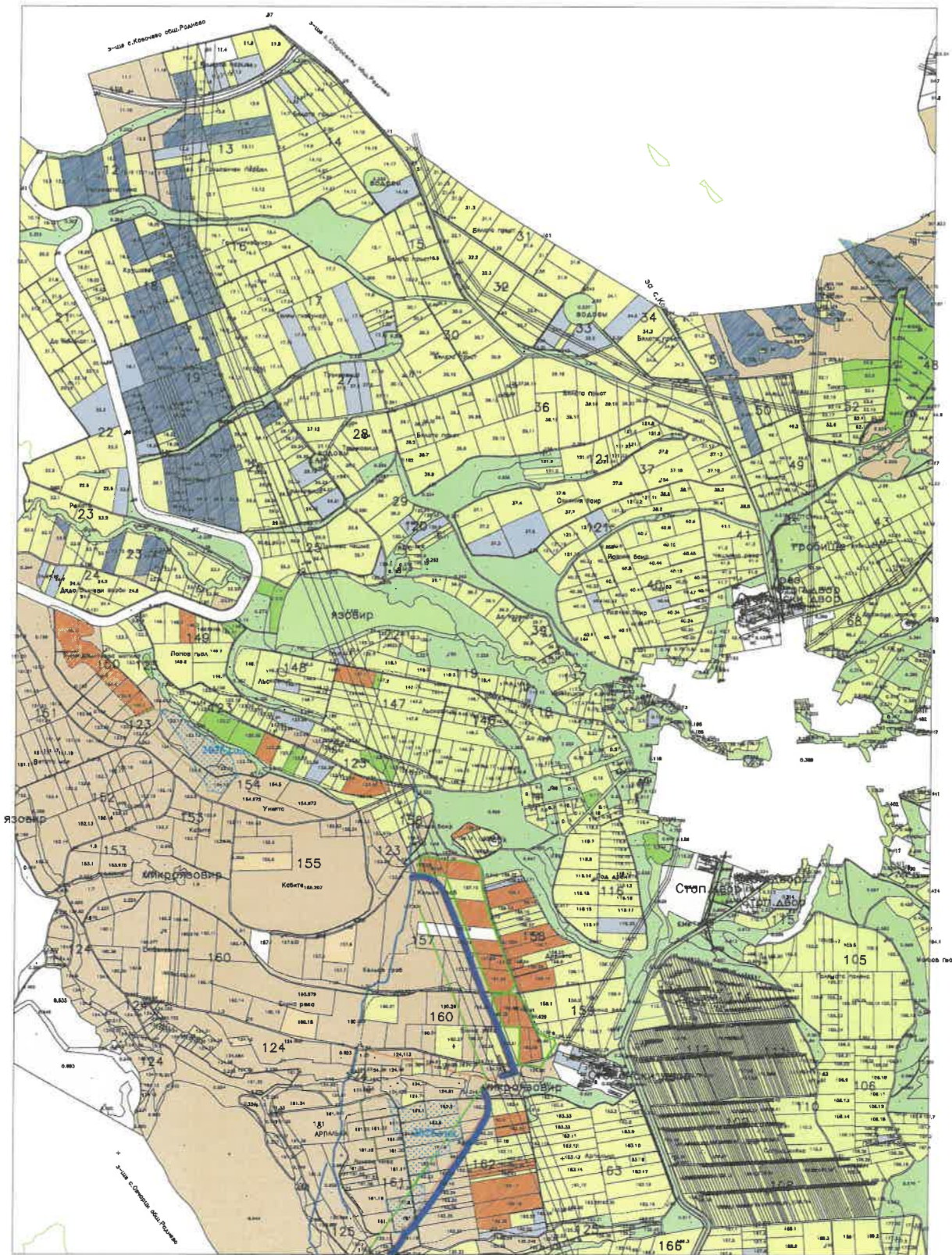
Чл. 20. На основание чл. 117 от ГПК, страните се съгласяват, че когато не е възможно спорът да бъде уреден доброволно чрез споразумение, спорът ще се решава от компетентния български съд по седалището на Наемодателя – „Мини Марица – изток“ ЕАД гр. Раднево.

Чл. 21. За неуредените в договора въпроси се прилагат разпоредбите на гражданското законодателство в Република България.

Настоящият договор се състави и подписа в два еднообразни екземпляра, с еднаква юридическа стойност – по един за всяка от страните.

ЗА НАЕМОДАТЕЛЯ:.....

ЗА НАЕМАТЕЛЯ:.....





ОБЯВЛЕНИЕ

“МИНИ МАРИЦА-ИЗТОК” ЕАД, ГРАД РАДНЕВО

На основание Решение на Съвета на Директорите на „Мини Марица-изток” ЕАД, гр. Раднево от Протокол № 08-2026/08.04.2026 г. по т. 3.10., обявява провеждане на търг с рег. № НС-33-03-2026, при следните условия:

1. ОПИСАНИЕ НА ОБЕКТИТЕ И НАЧАЛНА ТРЪЖНА ЦЕНА:

1.1. Отдаване под наем на поземлени имоти, подходящи за земеделско ползване, собственост на „Мини Марица-изток” ЕАД, находящи се в землището на с. Полски градец, община Раднево, област Стара Загора с обща площ от **1263,509** дка. Точното идентифициране и местонахождение на площта е посочено в *Приложение № 5*, съдържащо схема на разположение, към тръжната документация.

1.2 Начална тръжна цена: **45 448 € /четиридесет и пет хиляди четиристотин четиридесет и осем евро/, без включен ДДС** - годишна наемна цена за обявената площ от 1263,509 дка.

1.3 Срок за отдаване под наем на имота – **1 /една/ година, считано от 01.10.2026г.**

2. ВИД НА ТЪРГА

Търг с тайно наддаване. Открито заседание, стъпка за наддаване **500 € /петстотин евро/** при явно наддаване, в случай на предложена еднаква най-висока цена.

3. НАЧИН НА ПЛАЩАНЕ:

Първата вноска е в **14 /четирнадесет/ дневен срок** от получаване на Заповед за класиране и е в размер на 50% от годишната наемна цена. Следващата вноска е до 31 май 2027 г. – 50 % от годишната наемна цена срещу фактура, издадена от НАЕМОДАТЕЛЯ.

4. РАЗМЕР НА ДЕПОЗИТА

4.1. Депозитът за участие в търга е под формата на парична сума в размер на **4 544,80 € /четири хиляди петстотин четиридесет и четири евро и осемдесет евроцента/, представляваща 10% /десет процента/** от обявената начална тръжна наемна цена.

4.2. Депозитът на спечелилият участник в търга се трансформира в гаранция за изпълнение на Договора за наем, като стойността му се възстановява чрез приспадането му при плащането на последната му вноска. За всички останали участници депозитът се връща в 30 – дневен срок след сключване на Договора.

4.3. Депозитът за участие в търга се внася по следната банкова сметка:

„Мини Марица – изток“ ЕАД
BIC: CECBBSGF
IBAN: BG25 CECB 9790 1019 1248 01
Банка: „ЦКБ” АД, клон Стара Загора

4.4. Депозитът на участник, отказал се след регистрация не подлежи на връщане. Депозит на участник, спечелил търга, но отказал да сключи договор в 14 – дневен



срок от получаването на Заповед за класиране и предложението за наемане на площта, не подлежи на връщане.

4.5. При отказ на участник, спечелил търга се предлага сключването на договор с кандидата, класиран на второ място. **В случай, че същият откаже да сключи договор в 14 – дневен срок и не заплати първата вноска се изпълняват условията по точка 4.4 и се насрочва нов търг.**

5. МЯСТО, ДЕН И ЧАС ЗА ПРОВЕЖДАНЕ НА ТЪРГА

Търгът ще се проведе на **11.05.2026 г. от 10,30 часа**, в Заседателна зала-партер, в сградата на “Мини Марица - изток” ЕАД – гр. Раднево, ул. „Г. Димитров” № 13.

6. ПОЛУЧАВАНЕ НА ДОКУМЕНТАЦИЯ ЗА ТРЪЖНАТА ПРОЦЕДУРА. ПОДАВАНЕ.

6.1. Документацията е безплатна. Същата се публикува, заедно с обявлението за провеждането на търга на официалната страница на Дружеството: <https://www.marica-iztok.com/> в раздел **Информационен център, Обявления**. Кандидатите я теглят и попълват.

6.2. Краен срок за подаване на заявление за участие в търга – **09,00 часа на 11.05.2026 г.**

6.3. Място на подаване на заявление за участие – гр. Раднево, ул. „Георги Димитров“ № 13, звено „Недвижима собственост“, отдел „Инвестиции“.

7. ДЕН И ЧАС ЗА ПРОВЕЖДАНЕ НА ПОВТОРЕН ТЪРГ.

7.1. В случай, че на търга не се яви нито един кандидат, търгът ще се проведе повторно на **19.05.2026 г. от 10,30 часа** в Заседателна зала-партер, в сградата на “Мини Марица - изток” ЕАД – гр. Раднево, ул. „Г. Димитров” № 13.

8. ИЗИСКВАНИЯ КЪМ УЧАСТНИЦИТЕ

8.1. Участниците представят следните документи:

- Актуална /за съответната стопанска година/ справка, генерирана от регистъра на земеделските стопани, воден от Областна дирекция „Земеделие“ за декларираната дейност, разпечатка или заверени от Областна дирекция „Земеделие“ копия на анкетни карти /само заглавната страница/ с анкетни формуляри /служат за легитимиране на земеделските стопани, съгласно чл. 5, ал. 7 от Наредба № 3 от 29.01.1999 г. за създаване и поддържане на регистър на земеделските стопани/;

- Подписано заявление по образец;

- Ценово предложение – в отделен запечатан непрозрачен плик, поставен в плика с общото заявление;

- Документ за внесен депозит за участие в размера, посочен в т. 4 - заверено от кандидата копие;

- Ако участникът е физическо лице – посочват се данни по лична карта;

- Копие от Удостоверение за налична банкова сметка на кандидата, издадена от съответния банков клон /във връзка с евентуалното връщане на депозита/;

- Подписан проект на договор;

- Декларация за оглед;

- Декларация, че към датата на провеждане на търга, участникът няма финансови задължения към „Мини Марица – Изток” ЕАД и не е свързано лице по смисъла на & 1, т. 2, 3 и 4 от ДР на Търговски закон с наемодателя;

- Декларация за съгласие за събиране, използване и обработване на лични данни;

- Нотариално заверено пълномощно, в случай на упълномощаване.

8.2. Всички документи трябва да отговарят на изискванията на Наемодателя, посочени в тръжната документация. **Липсата на някой от изброените документи е основание за отстраняване на участника.**

9. ДРУГИ УСЛОВИЯ

Оглед на имотите, предмет на търга, се извършва при поискване от потенциалните участници в търга като конкретната дата и час на огледа се уговаря с лицето за контакти от страна на Наемодателя.

10. РЕГИСТРАЦИОНЕН НОМЕР НА ТЪРГА НС-33-03-2026

Лице за контакти и допълнителна информация: тел: 0417/ 8-33-05, вѓтр. 41 – 75 за Даниела Желева.

ДЕКЛАРАЦИЯ

ДОЛУПОДПИСАНИЯТ(ТА).....

с постоянен адрес:.....

ЕГН:....., действуваш(а) в качеството си на управляващ и представляващ фирма.....със седалище и адрес на управление:..... и като участник в обявеният търг за отдаване на имоти под наем,

ДЕКЛАРИРАМ, ЧЕ:

1. Аз или представляваното от мен дружество/едноличен търговец не сме били наематели на имоти, собственост на „Мини Марица - изток“ ЕАД, за които не сме изпълнявали редовно задълженията си по изплащане на дължимите наемни вноски и нямаме изискуеми задължения към „Мини Марица - изток“ ЕАД.

2. Аз или представляваното от мен дружество/ едноличен търговец не сме участвали в предходен търг, който да сме спечелили и след това да сме се отказали от сключване на договор.

3. Като физическо, юридическо лице/ едноличен търговец, земеделски производител, не съм „свързано лице“ по смисъла на & 1, т.1 от ДР на Търговски закон с лице, неизпълняващо задълженията си към „Мини Марица - изток“ ЕАД по договори с дружеството.

4. Като физическо, юридическо лице/ едноличен търговец, земеделски производител, не съм „свързано лице“ по смисъла на & 1, т. 2, 3 и 4 от ДР на Търговски закон с наемодателя.

Известна ми е наказателната отговорност, която нося при даване на декларация с невярно съдържание.

Известно ми е, че няма да бъде допуснат до участие в търга или да сключи договор при установяване на неистинност на декларираните от мен обстоятелства.

дата:

гр./с./

Декларатор:.....

Търговски закон:

§ 1. (1) "Свързани лица" по смисъла на този закон са:

1. съпрузите, роднините по права линия - без ограничения, по съребрена линия - до четвърта степен включително, и роднините по сватовство - до трета степен включително;

2. работодател и работник;

3. лицата, едното от които участва в управлението на дружеството на другото;

4. съдружниците;

ДЕКЛАРАЦИЯ
ЗА СЪГЛАСИЕ ЗА СЪБИРАНЕ, ИЗПОЛЗВАНЕ И ОБРАБОТВАНЕ НА ЛИЧНИ
ДАНИИ

Долуподписаният/ата.....
.....,
адрес:.....

ДЕКЛАРИРАМ:

Съгласен/а съм „Мини Марица - изток” ЕАД, гр. Раднево да събира, съхранява и обработва при спазване на разпоредбите на Закона за защита на личните данни, личните ми данни, които предоставям във връзка с
.....
.....
.....
.....(изрично уточнете във връзка с какво предоставяте своите лични данни)

Запознат/а съм с :

- Целта и средствата на обработка на личните ми данни;
- Доброволния характер на предоставяне на данните и последиците от отказа за предоставянето им;
- Правото на достъп и коригиране на събраните данни.

Наясно съм, че мога да оттегля моето съгласие по всяко време.

Наясно съм, че оттеглянето на съгласието ми по-късно няма да засегне законосъобразността на обработването, основано на даденото от мен съгласие.

дата:

Декларатор:.....

гр.

име.....