

Нефинансова декларация

Изготвена в съответствие с чл. 28 от Закона за публичните предприятия, в съответствие с изискванията на чл.48 от Закона за счетоводството

Мини Марица-Изток ЕАД

31 декември 2022 г.



1. Кратко описание на бизнес модела на предприятието - цел, стратегия, организационна структура, инфраструктура, продукти, следвани политики по отношение на основните и спомагателните дейности на предприятието

Основната дейност на „Мини Марица-изток“ ЕАД е за добив и пласмент на лигнитни въглища, чрез разработване и експлоатация и на три открити рудника – „Трояново-1“, „Трояново-север“ и „Трояново-3“.

Дружеството съществува за да работи в полза на обществото, като е в основата на процеса за производство на електроенергия от собствени енергоизточници и така гарантира енергийната независимост и националната сигурност на страната.

Стратегията, с която ще осъществяваме нашата цел, се състои от отделни цели, които в своята комплексност и съгласуваност, ни осигуряват изпълнението на главната цел:

- въвеждане на високотехнологично оборудване и автоматизация;
- разработване и реализиране на високотехнологични минни решения;
- професионално развитие на кадрите на всички нива;
- финансов мениджмънт, осигуряващ експлоатационната, ремонтната и инвестиционната дейност, съобразно Инженерен проект за развитие на минните работи и Бизнес програмата на Дружеството;
- развиване и усъвършенстване на интегрираната система за управление на качеството, околната среда и здравето и безопасността при работа;

Ние се стремим да постигнем европейско ниво в работата на нашата фирма. Сертифицирани сме по международните стандарти ISO за:

- ✓ управление на качеството;
- ✓ за безопасни и здравословни условия на труд;
- ✓ за опазване на околната среда;

В района има изградена инфраструктура и топлоцентрали, пригодени да работят само с въглища от Източномаришкия басейн. В същото време Дружеството е силно зависимо от натоварването на тези централи и нуждите им от лигнитни въглища. През 2022 година Дружеството сключи договор за износ на въглища със сръбската фирма Виром груп ДОО Белград, със срок на действие до 30.04.2023 година.

Основната цел да Дружеството е осигуряването на ритмичност и сигурност при доставката на въглища за термичните централи в региона и напълното задоволяване на техните потребности. В това отношение, Дружеството е силно зависимо от натовареността и потребностите на от въглища на съответните клиенти. „Мини Марица-изток“ ЕАД снабдява с лигнитни въглища следните дружества:

- ✓ ТЕЦ „Марица изток 2“ ЕАД;
- ✓ „КонтурГлобал Оперейшънс България“ АД;
- ✓ „Ей И Ес-3С Марица Изток 1“ ЕООД;
- ✓ „Брикел“ ЕАД;
- ✓ Виром груп ДОО Сърбия

В експлоатационното поле на „Мини Марица-изток“ ЕАД минните дейности се развиват по открит способ, като се използва комбинация от поточно-циклична технология (гумено-лентов транспорт с железопътен транспорт) и поточна технология (изцяло с гумено - лентов транспорт). Основният производствен процес обхваща добивни дейности, като разкриване на земните маси (и респективно насипването им във вътрешни и външни насипища), изземване на полезното изкопаемо. След изземване на въглищата, същите се транспортират с гумено-лентови

„Мини Марица-Изток“ ЕАД Нефинансова декларация към 31.12.2022 г.

транспортъори, след което се извършва претоварването към железопътен транспорт от рудник „Трояново-1“ и рудник „Трояново-север“ (за доставка към „ТЕЦ Марица изток 2“ ЕАД, ТЕЦ „АЕС-Гълъбово“ и „Брикел“ ЕАД), а в рудник „Трояново-3“ се подават директно посредством гумено-лентови транспортъори към ТЕЦ „КонтурГлобал Марица-изток 3“ АД, като съществуват и алтернативни възможности с цел обезпечаване на централите при аварийен режим на работа (в тези случаи изключение е ТЕЦ „КонтурГлобал Марица-изток 3“ АД).

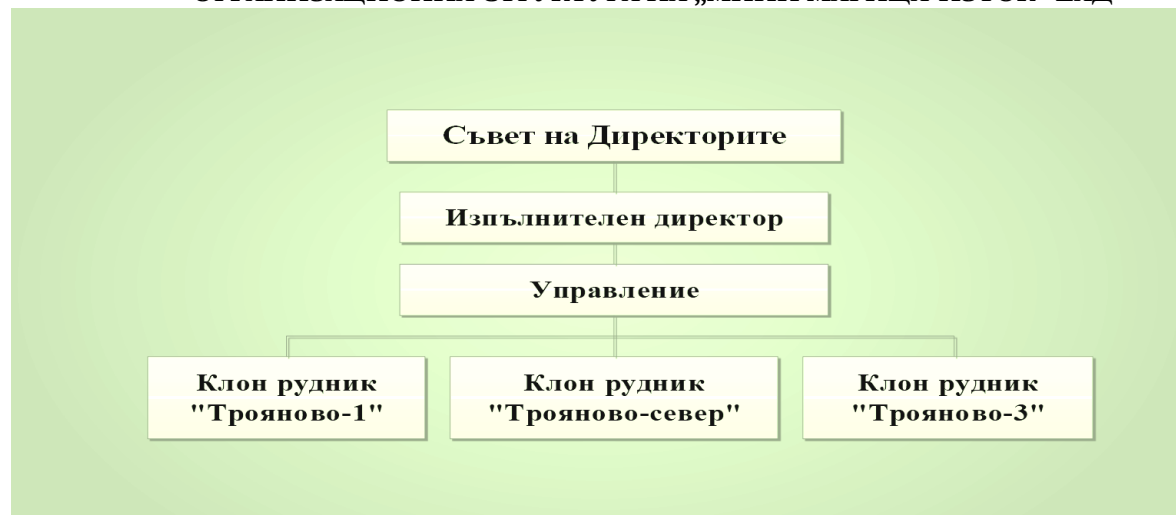
За осигуряване на целия производствен процес се използва тежко минно оборудване - роторни и верижни многокофови багери, гумено-лентови транспортъори, насипообразуватели и претоварачи, както и широк набор от технологична и спомагателна механизация - булдозери, челни товарачи, едноккофови багери, чистачни устройства, автогрейдери, кранове, различни видове транспортни средства и много други.

За обезпечаване на основните производствени процеси се извършват и редица спомагателни дейности за изграждане, поддръжка и ремонт на съоръжения по част механо и електрооборудване, изграждане и поддръжка на транспортни системи - автомобилни и железопътни, водоотлив, геоложки проучвания, археология, възстановяване на нарушени терени, мониторинг и други.

Освен добив на въглища, Дружеството осъществява услуги и дейности по:

- ✓ Транспортиране и депониране на технологични отпадъци от „ТЕЦ Марица изток 2“ ЕАД и „Контур Глобал Марица Изток 3“ АД;
- ✓ Железопътен превоз на товари по националната железопътна инфраструктура;
- ✓ Пазар на ел.енергия;
- ✓ Подготовка и преквалификация на кадри за въгледобива с цел реализиране на доходи;
- ✓ Осъществяване на дейност по профилактика и рехабилитация в почивни станции, собственост на дружеството

ОРГАНИЗАЦИОННА СТРУКТУРА НА „МИНИ МАРИЦА-ИЗТОК“ ЕАД



„Мини Марица-Изток“ ЕАД е регистрирано в Регистър Булстат и Търговски регистър към Агенцията по вписване с ЕИК 833017552. Основната дейност на Дружеството е добив и продажба на въглища КИД 2008-05.20.

Едноличен собственик на капитала е „Български Енергиен Холдинг“ ЕАД („БЕХ“ ЕАД), гр. София.

Значението на комплекса „Марица-изток“, като един от основните елементи от енергийната сигурност на Република България, определя и политиката, заложена в управленската програма на

„Мини Марица-Изток“ ЕАД **Нефинансова декларация към 31.12.2022 г.**

дружеството – осигуряване на устойчиво развитие на „Мини Марица-изток“ ЕАД и гарантиране възможността във всеки момент да се отговори на потребността, изискванията и очакванията на потребителите на лигнитни въглища.

Стремим се всеки един от нас на всяко йерархично ниво, при общуването си с другите членове на компанията или с клиентите и партньорите ни, да поддържа и гради нашата визия. Чрез последователно налагане на европейски принципи на работа, ние градим фирмена култура и имидж на Дружеството и желаем да бъдем разпознавани в обществото като компания, олицетворяваща и прилагаща най-добрите практики и компания на корпоративната социална отговорност.

2. Описание на политиките и дейностите, които предприятието е приело и следва по отношение на екологичните въпроси

„Мини Марица-Изток“ ЕАД е сертифицирано по ISO 14001:2015 международен стандарт, който определя изискванията към системата за управление на околната среда. Същият позволява на организацията да разработи и внедри политика, общи цели, инструкции, регламенти и програми, вземайки предвид законовите и други изисквания, които организацията изпълнява, с цел минимизиране влиянието на значимите аспекти върху околната среда.

Чрез системата за управление на околната среда, която е част от интегрираната система за управление /ИСУ/, се:

1. Подпомага и подобрява управлението и резултативността по околната среда;
2. Подпомага спазването на нормативни задължения за управление на околната среда;
3. Подобрява имиджа на организацията;

4. Екологосъобразно управление на отпадъците на територията на Дружеството;

Утвърдени са и се прилагат писмени документи за управление на дейностите, свързани с околната среда, а фирмената политика в тази област е записана в общата Декларация на ръководството и е част от общата политика на Дружеството.

Всички работещи на територията на Дружеството, новопостъпващи работници и служители, както и фирми извършващи дейности, осъществяващи СМР или доставка, изпълняващи своите задължения на територията на „Мини Марица Изток“ ЕАД са длъжни да се запознаят, съобразяват и спазват условията, посочени в програмите за опазване на околната среда и безопасни условия на труд.

Дружеството има издадени Разрешителни за заустване на отпадъчни води в повърхностни водни обекти, както следва:

- рудник „Трояново-1“, Разрешително № 33120022/10.06.09. г., продължено с Решение № РР-4567/10.06.2022 г., за заустване в Поток № 1 - р. Овчарица;
- рудник „Трояново-север“, Разрешително № 300162/06.11.03. г., продължено с Решение № РР-4565/08.06.2022 г., за заустване в Поток № 1 - р. Овчарица и Поток № 2 - Дюкер;
- рудник „Трояново-3“, Разрешително № 33120021/10.06.09. г., продължено с Решение № РР-4566/10.06.2022 г., за заустване в Поток № 1 - р. Соколица.

В изпълнение на изискванията, заложи в горепосочените разрешителни и на заложените в годишния план „Мероприятия за ограничаване замърсяването на водоприемниците на руднични води“ и програмата за контрол на водите. Собствения мониторинг на водни проби (пълнен химичен анализ) от пунктовете за заустване от Депо Насипище „Медникарово“, Депо „Обединени северни насипища“, р. Овчарица, р. Соколица и яз. „Ковачево“, на територията на „Мини Марица Изток“ ЕАД, се извършва в акредитирана изпитвателна лаборатория „Еко-консулт-инженеринг“ гр. Бургас.

Успоредно с това, се извършва и мониторинг на водите от РИОСВ – Стара Загора. Същият включва задължителен емисионен контрол и спазване на индивидуалните емисионни ограничения (ИЕО), въведени с горепосочените Разрешителни за заустване. Резултатите от

„Мини Марица-Изток“ ЕАД Нефинансова декларация към 31.12.2022 г.

мониторинга се отразяват в Констативни протоколи, които се изготвят по време на проверката. Мониторинга на водите от представители на РИОСВ Стара Загора също се извършва два пъти в годината – през пролетта и есента. Същият бе проведен през месеците май 2022 г. и ноември 2022 г.

Всички отпадъци се третират, съгласно утвърдена от Изпълнителния директор на Дружеството „Програма за управление дейностите по отпадъците на територията на „Мини Марица-изток“ ЕАД“, за периода 2021-2026 г., и се предават само на лицензирани фирми, притежаващи разрешение за работа с отпадъци, а именно:

- Отработените масла
- Флуоресцентни тръби и други отпадъци съдържащи живак
- Оловни акумулаторни батерии
- Излезлите от употреба автомобилни гуми
- Излязлото от употреба електрическо и електронно оборудване (ИУЕЕО)
- PET бутилки (Полиетилен терефталат бутилки)
- Отпадъци от Черни и цветни метали (ОЧЦМ)

Дейности по комплексни разрешителни

От края на 2010 г., експлоатацията на „Обединени северни насипища“ и „Насипище Медникарово“, се осъществява чрез изпълнението на разписаните условия в издадените на „Мини Марица Изток“ ЕАД две Комплексни разрешителни /КР/, съответно № 398-НО/2010 г., актуализирано с Решение № 398-НО-ИО-А1-ТГ1/2022 г. и № 403-НО/2010 г. Същите са със статут на депа за неопасни отпадъци поради това, че се използват за смесено депониране на откривка от минните дейности и производствени неопасни отпадъци от ТЕЦ „Марица Изток 2“ ЕАД и „Контур Глобал Марица Изток 3“ АД. Разрешителните са в изпълнение на Директива 2008/1/ЕС за комплексно предотвратяване и контрол на замърсяването, транспонирана в глава седма на Закона за опазване на околната среда.

- **Депо за неопасни отпадъци „Обединени северни насипища“**

За периода 01.01.2022 г. – 31.12.2022 г., чрез Разкривно транспортно насипищен комплекс 3 /РТНК 3/ на Рудник „Трояново 1“, на Депо „Обединени северни насипища“, са насипани 2 398 792 т. отпадъци от ТЕЦ „Марица Изток 2“ ЕАД /сгуропепелина и гипс от сгуроотвала/ и 15 195 250 т. откривка.

Съотношението отпадъци - откривка е 13,6 %, с което е изпълнено изискването количеството на отпадъците да не надвишава 25% от общото количество на депонираните материали.

- **Депо за неопасни отпадъци „Насипище Медникарово“**

През отчетния период, чрез РТНК 5 на Рудник „Трояново 3“ на Депо „Насипище Медникарово“, са насипани 2 840 568 т. отпадъци от „Контур Глобал Марица Изток 3“ АД и 15 643 840 т. откривка.

Съотношението отпадъци - откривка е 15,4 %, с което е отчетено минимално превишение на депонираното количество отпадъци, дължащо се на повишената консумация на електроенергия през 2022 г. в страната, респективно натовареността на РТНК 5 в Рудник „Трояново 3“. Разрешеното за депониране количество е 15% от общото количество на депонираните материали.

За отчетния период се прилагат предвидените мерки за предотвратяване, ограничаване и минимизирането на неорганизираните прахови емисии от дейността на депата. В сухо време с високи температури и вятър се извършва оросяване на транспортните пътища с оросителна техника.

„Мини Марица-Изток“ ЕАД Нефинансова декларация към 31.12.2022 г.

С цел контрол и недопускане замърсяването на водоприемниците на повърхностните /дъждовни/ води и на подземните води от депата, през пролетта на 2022 г., е извършен собствен мониторинг на подземните води от акредитирана лаборатория.

Мониторинг на повърхностни води е извършен през м. юни 2022 г.

Управлението на отпадъците, генерирани от дейността на депата, за което в КР са поставени множество условия, е от изключителна важност, и кореспондира с посочената по-горе „Програмата за управление на отпадъците на цялото Дружество за периода 2021 – 2026 г.“.

При извършените четири вътрешни проверки през отчетния период на 2022 г. (м. март, м. юни, м. септември и м. декември), не са установени нарушения, свързани с дейностите по управление на отпадъците.

През отчетния период, при осъществяване дейностите на депата, не са възниквали разливи или други аварии, свързани с непосредствена опасност за хората и околната среда.

3. Екологично устойчиви икономически дейности, определени в нормативната уредба на Регламент (ЕС) 2020/852

Оповестявания във връзка с чл. 8 от Регламент (ЕС) 2020/852 за създаване на рамка за улесняване на устойчивите инвестиции и за изменение на Регламент (ЕС) 2019/2088 (Регламент за таксономията)

Регламентът за таксономията е ключов компонент от плана за действие на Европейската комисия за пренасочване на капиталовите потоци към по-устойчива икономика. Той представлява важна стъпка към постигане на въглеродна неутралност до 2050 г. в съответствие с целите на ЕС за климата, тъй като Таксономията е класификационна система за екологично устойчиви икономически дейности.

„Мини Марица-Изток“ ЕАД като нефинансово предприятие представя дела от общия оборот, капиталови разходи (КР) и оперативни разходи (ОР) за отчетния период 2022 г., които са свързани с допустими по Таксономията икономически дейности, свързани с първите две екологични цели (смекчаване на изменението на климата и адаптиране към изменението на климата) в съответствие с чл. 8 от Регламента за таксономията и чл. 10, ал. 2 от Делегиран регламент (ЕС) 2021/2178 (Делегиран акт по чл. 8 от Регламента за таксономията).



„Мини Марица-Изток“ ЕАД
Нефинансова декларация към 31.12.2022 г.



Процент на допустимите и недопустимите по таксономия икономически дейности в общия оборот, капиталовите и оперативните разходи:

КПР	Общо (хил. лв.)	Дял на допустимите по таксономия икономически дейности (несъобразени с таксономията) (в %)	Дял на недопустимите по таксономия икономически дейности (в %)
Оборот	739,233	1 %	99 %
КР	47,752	3 %	97 %
ОР	17,714	31 %	69 %

Основна икономическа дейност на „Мини Марица-Изток“ ЕАД – недопустима за таксономията икономическа дейност

Прегледахме всички икономически дейности за допустимост от таксономията и за привеждане в съответствие с приложения I и II към Делегиран регламент (ЕС) 2021/2139 (Делегиран акт за климата) въз основа на извършваните от дружеството икономически дейности. Делегираният акт за климата се фокусира върху тези икономически дейности и сектори, които имат най-голям потенциал за постигане на целта за смекчаване на изменението на климата – т.е. необходимостта да се избягва производството на емисии на парникови газове, да се намалят тези емисии или да се увеличат поглъщанията на парникови газове и дългосрочно улавяне и съхранение на въглерод. Обхванатите сектори включват енергетика, избрани производствени дейности, транспорт и сгради. След задълбочен преглед, включващ всички съответни подразделения и функции, стигнахме до заключението, че основната икономическа дейност на “Мини Марица-Изток” ЕАД – добив и продажба на въглища – не е обхваната от Делегирания акт за климата и съответно е недопустима за таксономията.

„Мини Марица-Изток“ ЕАД Нефинансова декларация към 31.12.2022 г.

Анализирахме и всички останали допълнителни дейности, генериращи приходи в Дружеството, които също класифицираме като недопустими за таксономията икономически дейности, с изключение на извършването на железопътен превоз на товари по националната железопътна инфраструктура.

Съпътстващи и допълнителни икономически дейности на „Мини Марица-Изток“ ЕАД – допустими за таксономията икономически дейности

Дейността по извършване на услуги по железопътен превоз на товари по националната железопътна инфраструктура е включена в т. 6.2. Товарен железопътен транспорт от Приложение 1 на Делегиран регламент (ЕС) 2021/2139 (Делегиран акт за климата) и съответно е допустима за таксономията икономическа дейност, НАСЕ код 49.20 Товарен железопътен транспорт - превоз на товари с железопътен транспорт по основните железопътни линии, както и по техните разклонения на късо разстояние.

Част от извозването на въглища до клиентите в района на Източно маришкия басейн се осъществява чрез железопътен транспорт като се извършват и отделни услуги по ЖП транспорт.

В рудниците „Трояново-1” и „Трояново-север” се намират участъци по „Жп. транспорт” със съответните звена необходими за реализация на транспортния процес. Всяко звено има специфичен предмет на дейност, като основна цел е безопасност на извършването на маневрената дейност и осигуряването на влаковото движение при стриктно спазване и изпълнение на нормативната уредба. Всички заповеди, инструкции и други разпоредения свързани с товарите и безопасността на превозите се съгласуват с отдел „Жп. транспорт” в Управление на “Мини Марица-Изток” ЕАД.

Техническо-експлоатационните параметри, изисквания и характеристики на тяговия и нетяговия подвижен жп. състав, собственост на “Мини Марица-Изток” ЕАД се поддържат съгласно инструкции за експлоатация (предписания) и правилници за заводски и деповски ремонт.

С дейността по железопътен превоз Дружеството генерира приходи и като цяло поема както капиталови разходи, така и операционни разходи, свързани с нея.

Дълготрайните активи, обслужващи дейността по железопътен превоз се състоят от локомотиви, електровози, вагони, спомагателни машини за ЖП трасе, релсов път, контактна мрежа, маршрутно-релейна централизация и други.

При провеждане на процедури за доставка или ремонт на подвижен състав, инсталации, спомагателни съоръжения и оборудване, както и резервни части, материали и други се предвиждат условия за съответствие с изискванията за безопасност и здраве, ТСОС и националните норми за безопасност. Когато на доставчици, партньори и изпълнители се възлагат дейности, свързани с експлоатационната безопасност, Дружеството контролира осигуряването на безопасни доставки и услуги от доставчици, партньори и изпълнителите. Дейности по поддръжката на ЖП състава /вагони, локомотиви, стрелки, релсов път/ се осъществява и по стопански начин.

Въпреки, че дейностите на Дружеството са насочени към смекчаване на изменението на климата, дейността по железопътен превоз на товари не отговаря напълно на техническите критерии за проверка с цел определяне на условията при които тя се класифицира като допринасяща съществено за смекчаването на и/или адаптирането към изменението на климата и съответно не би могла да се дефинира като съобразена с таксономията икономическа дейност.

„Мини Марица-Изток“ ЕАД
Нефинансова декларация към 31.12.2022 г.

Ключовите показатели за резултата от дейността

Ключовите показатели за резултата от дейността („КПР“) включват КПР относно оборота, КПР, свързан с капиталови разходи (CAPEX) и КПР, свързан с оперативни разходи (ОРЕХ). За отчетния период 2022 г. КПР трябва да бъдат оповестени във връзка с допустимите по таксономия икономически дейности и недопустимите по таксономия икономически дейности (член 10, параграф 2 от Делегирания акт по член 8). За представяне на КПР съгласно таксономията Дружеството използва образците, включени в Приложение II към Делегирания акт по чл. 8 от Регламента за таксономията.

„Мини Марица-Изток“ ЕАД
Нефинансова декларация към 31.12.2022 г.

Образец: Дял на оборота от продукти и услуги, свързани със съобразени с таксономията икономически дейности - оповестяване за финансовата година 2022

Икономически дейности (1)	Код (кодове) (2)	Абсолютен оборот (3)	Дял на оборота (4)	Критерии за съществен принос						Критерии за НЗВ (ненанасяне на значителни вреди)						Минимални гаранции (17)	Дял на съобразения с таксономията оборот, година N (18)	Дял на съобразения с таксономията оборот, година N - 1 (19)	Категория (спомагаща дейност) (20)	Категория (преходна дейност) (21)
				Смекчаване на изменението на климата (5)	Адаптиране към изменението на климата (6)	Водни и морски ресурси (7)	Кръгова икономика (8)	Замърсяване (9)	Биологично разнообразие и екосистеми (10)	Смекчаване на изменението на климата (11)	Адаптиране към изменението на климата (12)	Водни и морски ресурси (13)	Кръгова икономика (14)	Замърсяване (15)	Биологично разнообразие и екосистеми (16)					
		хил. лв.	%	%	%	%	%	%	%	Да/Не	Да/Не	Да/Не	Да/Не	Да/Не	Да/Не	Да/Не	Процент	Процент	С	П
А. Допустими за таксономията дейности																				
A.1. Екологично устойчиви дейности (съобразени с таксономията)																				
A.2. Дейности, които са допустими за таксономията, но не са екологично устойчиви (несъобразени с таксономията)																				
6.2. Товарен железопътен транспорт	49.20	4,604	1%																	
Оборот от дейности, които са допустими за таксономията, но не са екологично устойчиви (несъобразени с таксономията дейности) (A.2)		4,604	1%																	
Общо (A.1. + A.2.)		4,604	1%																	
Б. Недопустими за таксономията дейности																				
Оборот от недопустими за таксономията дейности (Б)		734,629	99%																	
Общо (А + Б)		739,233	100%																	

„Мини Марица-Изток“ ЕАД
Нефинансова декларация към 31.12.2022 г.

Образец: Дял на КР от продуктите и услугите, свързани със съобразени с таксономията икономически дейности - оповестяване за финансовата година 2022

Икономически дейности (1)	Код (кодове) (2)	Абсолютни КР (3)	Дял на КР (4)	Критерии за съществен принос					Критерии за НЗВ (ненанасяне на значителни вреди)							Минимални гаранции (17)	Дял на съобразените с таксономията КР, година N (18)	Дял на съобразените с таксономията КР, година N - 1 (19)	Категория (спомагаща дейност) (20)	Категория (преходна дейност) (21)
				Смекчаване на изменението на климата (5)	Адаптиране към изменението на климата (6)	Водни и морски ресурси (7)	Кръгова икономика (8)	Замърсяване (9)	Биологично разнообразие и екосистеми (10)	Смекчаване на изменението на климата (11)	Адаптиране към изменението на климата (12)	Водни и морски ресурси (13)	Кръгова икономика (14)	Замърсяване (15)	Биологично разнообразие и екосистеми (16)					
		ХИЛ. АВ.	%	%	%	%	%	%	Да/Не	Да/Не	Да/Не	Да/Не	Да/Не	Да/Не	Да/Не	Процент	Процент	С	П	
А. Допустими за таксономията дейности																				
А.1. Екологично устойчиви дейности (съобразени с таксономията)																				
А.2. Дейности, които са допустими за таксономията, но не са екологично устойчиви (несъобразени с таксономията)																				
6.2. Товарен железопътен транспорт	49.20	1,653	3%																	
КР от дейности, които са допустими за таксономията, но не са екологично устойчиви (несъобразени с таксономията дейности) (А.2)		1,653	3%																	
Общо (А.1. + А.2.)		1,653	3%																	
Б. Недопустими за таксономията дейности																				
Оборот от недопустими за таксономията дейности (Б)		46,099	97%																	
Общо (А + Б)		47,752	100%																	

„Мини Марица-Изток“ ЕАД
Нефинансова декларация към 31.12.2022 г.

Образец: Дял на ОР от продуктите и услугите, свързани със съобразени с таксономията икономически дейности - оповестяване за финансовата година 2022

Икономически дейности (1)	Код (кодове) (2)	Абсолютни ОР (3)	Дял от ОР (4)	Критерии за съществен принос						Критерии за НЗВ (ненанасяне на значителни вреди)						Минимални гаранции (17)	Дял на съобразените с таксономията ОР, година N (18)	Дял на съобразените с таксономията ОР, година N - 1 (19)	Категория (спомагаща дейност) (20)	Категория (преходна дейност) (21)
				Смекчаване на изменението на климата (5)	Адаптиране към изменението на климата (6)	Водни и морски ресурси (7)	Кръгова икономика (8)	Замърсяване (9)	Биологично разнообразие и екосистеми (10)	Смекчаване на изменението на климата (11)	Адаптиране към изменението на климата (12)	Водни и морски ресурси (13)	Кръгова икономика (14)	Замърсяване (15)	Биологично разнообразие и екосистеми (16)					
		ХИЛ. АВ.	%	%	%	%	%	%	Да/Не	Да/Не	Да/Не	Да/Не	Да/Не	Да/Не	Да/Не	Процент	Процент	С	П	
А. Допустими за таксономията дейности																				
А.1. Екологично устойчиви дейности (съобразени с таксономията)																				
А.2. Дейности, които са допустими за таксономията, но не са екологично устойчиви (несъобразени с таксономията)																				
6.2. Товарен железопътен транспорт	49.20	5,453	31%																	
ОР от дейности, които са допустими за таксономията, но не са екологично устойчиви (несъобразени с таксономията дейности) (А.2)		5,453	31%																	
Общо (А.1. + А.2.)		5,453	31%																	
Б. Недопустими за таксономията дейности																				
Оборот от недопустими за таксономията дейности (Б)		12,261	69%																	
Общо (А + Б)		17,714	100%																	

„Мини Марица-Изток“ ЕАД Нефинансова декларация към 31.12.2022 г.

Ключовите показатели за резултите от дейността се определят в съответствие с Приложение I към Делегирания акт по чл. 8 от Регламента за таксономията. Дружеството определя КПР, съобразени с таксономията, в съответствие със законовите изисквания и представя счетоводната си политика в това отношение, както следва:

КПР, свързан с оборота

Делът от оборота, който произтича от продукти или услуги, свързани с икономически дейности, които се квалифицират като екологично устойчиви, съгласно членове 3 и 9 от Регламент (ЕС) 2020/852 се изчислява, като частта от нетния оборот, която произтича от продукти или услуги, свързани със съобразени с таксономията икономически дейности (числител), се разделя на нетния оборот (знаменател). Знаменателят на КПР на оборота се основава на нашия нетен оборот, определен в съответствие член 2, т. 5 от Директива 2013/34/ЕС (сумите, които са получени от продажбата на продукти и предоставянето на услуги, след като се приспадат търговските отстъпки, данък добавена стойност и други данъци, пряко свързани с оборота) и включващ приходи включени в обхвата на МСФО 15 и МСФО 16. За повече подробности относно счетоводните политики по отношение на нетния оборот на Дружеството вижте бел. 4 Счетоводна политика, 4.5 Приходи към годишния финансов отчет за 2022 г. По отношение на числителя, определян в съответствие с чл. 8, пар. 2, буква а) от Регламент (ЕС) 2020/852, не са идентифицирани дейности, съобразени с таксономията. Съответно Дружеството представя и дела на допустимите за таксономията икономически дейности в общия нетен оборот.

Нетния оборот на Дружеството при определяне на КПР може да бъде съпоставен с прихода, посочен в годишния финансов отчет, като се съберат приходите по позиции Приходи от договори с клиенти (бел. 23) и Други доходи (бел. 24, ред Приходи от наеми) от отчета за печалбата или загубата и другия всеобхватен доход за 2022 г.

КПР, свързан с капиталови разходи

КПР, свързан с капиталови разходи се определя като капиталовите разходи, отнасящи се до съобразени с таксономията икономически дейности (числител), се разделят на общия размер капиталови разходи (знаменател). По отношение на числителя Дружеството не е идентифицирало дейности, съобразени с таксономията. Дружеството представя дела на капиталовите разходи за допустими за таксономията икономически дейности в общия размер на капиталовите разходи.

Общите капиталови разходи се състоят от добавените стойности по придобиване на дълготрайни материални и нематериални активи през финансовата година, преди обезценка, амортизация и всякакви допълнителни оценки, включително тези, произтичащи от преоценки и обезценки, както и с изключение на промени в справедливата стойност. Те включват придобиване на имоти, машини и съоръжения (МСС 16) и нематериални активи (МСС 38). За повече подробности относно счетоводните политики на “Мини Марица-Изток” ЕАД относно капиталовите разходи вижте бел. 4 Счетоводна политика, 4.7. Нематериални активи и 4.8. Имоти, машини и съоръжения годишния финансов отчет за 2022 г.

Общите капиталови разходи на “Мини Марица-Изток” ЕАД могат да бъдат съпоставени с годишния финансов отчет определяйки сбора от позициите за новопридобити активи по бел. 6 Имоти, машини и съоръжения и бел. 6 Нематериални активи.

КПР, свързан с оперативни разходи

КПР, свързан с оперативни разходи се определя като оперативните разходи, отнасящи се до съобразени с таксономията икономически дейности (числител) се разделят на общите оперативни разходи (знаменател). По отношение на числителя Дружеството не е идентифицирало дейности, съобразени с таксономията. Дружеството представя дела на оперативните разходи за допустими за таксономията икономически дейности в общия размер на оперативните разходи.

Общите оперативни разходи се състоят от преки некапитализирани разходи, които се отнасят до научноизследователска и развойна дейност, разходи за ремонт и обновяване на сгради (ползвани в дейността и инвестиционни имоти), краткосрочни лизингови договори, поддръжка и ремонт, както и всякакви други преки разходи, свързани с ежедневното обслужване на активи от имоти, машини и съоръжения. Това включва:

- Размерът на разходите, свързани с некапитализираните лизинги определен в съответствие с МСФО 16 и включва разходи за краткосрочни лизингови договори и лизингови договори с ниска стойност (бел. 26 Разходи за външни услуги към годишния финансов отчет за 2022 г.). Въпреки че лизинговите договори на ниска стойност не са изрично посочени в Делегирания акт по чл. 8 от Регламента за таксономията, ръководството тълкува законодателството по начин, който включва и тези лизингови договори.

- Разходи, свързани с поддръжка, ремонт и други преки разходи, свързани с ежедневното обслужване на активи от имоти, машини и съоръжения, определени въз основа на разходите за поддръжка и ремонт. Свързаните разходни позиции могат да бъдат намерени в различни редове в годишния отчет за печалбата или загубата и другия всеобхватен доход, включително разходи за материали (бел. 25 Разходи за материали) и разходи за външни услуги (бел. 26 Разходи за външни услуги). В това число и включени разходи за обновяване на сгради.

Като цяло това включва разходи за персонал, разходи за услуги и разходи за материали за ежедневно обслужване, както и за планови и непланирани разходи за поддръжка и ремонт.

Това не включва разходи, свързани с ежедневната работа и обслужване на активите от имоти, машини и съоръжения, като: суровини, разходи за служители, работещи с машините и електричество и други, които са необходими за работата на тези активи.

4. Описание на политиките, които предприятието е приело и следва по отношение на социалните въпроси

През 2022 година бе подписан нов Колективния трудов договор (КТД) между „Мини Марица-Изток“ ЕАД (Работодател) и Синдикалните организации.

Гаранция за социалния мир са установените взаимоотношения между Работодател и Синдикати, които се основават на взаимно доверие и недопускане на действия, нарушаващи условията на постигнатите договорености, както и избягване на остра конфронтация.

Социалната политика на Ръководството е насочена към подобряване жизнения стандарт, безопасността и здравето при работа на работниците и служителите.

Договореностите в Колективния трудов договор са нормативната рамка на социалната дейност в „Мини Марица-изток“ ЕАД.

Постигнатите социални договорености имат следните основни насоки:

- *Безопасност и здраве на работниците и служителите в Дружеството* - на работещите в Дружеството се осигуряват: специално работно облекло и лични предпазни средства; безплатна храна; тонизиращи и ободряващи напитки за работещите през нощните смени; лекарски персонал за денонощни дежурства; линейки и материална база за първа медицинска помощ; замерване параметрите на работната среда от акредитиран орган; възможност до 4% от щатните работни места в клоновете и до 10% в Управлението да се заемат от трудоустроени работници и служители и други;

„Мини Марица-Изток“ ЕАД
Нефинансова декларация към 31.12.2022 г.

- *Осигуряване благоприятни условия за почивка и възстановяване на работната сила на персонала* - договорени са завишен брой дни на основния платен годишен отпуск от 3 до 8 дни в зависимост от трудовия стаж в Дружеството, на допълнителен платен отпуск за ненормиран работен ден от 6 до 12 дни и за работа във вредни за здравето условия от 6 до 15 дни; изплащане веднъж годишно на всеки работник и служител на определена сума от социалните разходи при ползване на платен годишен отпуск; поддръжка на собствени почивни бази; доплащане на санаториално лечение на работници и служители с признато професионално заболяване и други. Нова договореност в КТД 2022 год. е получаването на финансова помощ при раждането/осиновяването на дете (деца);
- *Финансови помощи и обезщетения* - работодателят застрахова всички работници и служители за сметка на Дружеството „срещу риск от трудова и битова злополука“; договорени са допълнителни пенсионни осигуровки за работниците и служителите в Дружеството за сметка на работодателя; предвидени са финансови помощи при смърт от трудова злополука и при естествена смърт; по решение на страните по КТД се отпускат финансови помощи по конкретни поводи, най-често за животоспасяващи операции и скъпо струващо лечение; договорени са повисоки размери на някои обезщетения по Кодекса на труда при прекратяване на трудовото правоотношение на определени основания и други;
- *Социално битови придобивки* - извозване от местоживеенето до местоработата и от назначенията до работните места на всички работници и служители в Дружеството за сметка на работодателя; изплащане парични суми като социални разходи за всички работници и служители в Дружеството на договорени между страните по КТД нива за посрещане на официални и национални празници; осигуряване на минерална вода за пиене и на вода за хигиенни нужди и други. Реализира се краткосрочна оздравително-възстановителна програма за всички работниците и служителите в почивните бази на Дружеството.

Структурата на персонала

Структурата на персонала на „Мини Марица-Изток“ ЕАД към 31.12.2022 г. по пол, възраст, образование, професионална квалификация и географско разнообразие по местоживеене е обусловена от отрасловата принадлежност, характера и организацията на производството, както и от демографските характеристики на региона и страната.

Показатели	Стойност (брой)	Относител на тежест (%)
Обща списъчна численост към 31.12.2022 год.	6 776	100
в т. ч. ръководители	183	100
мъже	5 840	86
мъже на ръководни позиции	166	88
жени	936	14
жени на ръководни позиции	17	12

Като Дружество за открит въгледобив, където преобладаващата част от персонала работи при тежки условия, съотношението 86% мъже/ 14% жени е обяснимо, поради естеството на работа и е неуместно да се залага и проследява постигане на равенство между половете. При длъжностите, които не са свързани с тежки условия на работа, съотношението е различно. В Управлението на Дружеството има относителен паритет – 48% мъже и 52% жени.

Възрастова структура

Показатели	Стойност (брой)	Относителна тежест (%)
Обща списъчна численост	6 776	100
от 18 до 30 години	434	6,40
от 31 до 40 години	1 416	20,90
от 41 до 50 години	2 362	34,80
от 51 до 60 години	2 416	35,70
над 60 години	148	2,20
Средна възраст общо за Дружеството	46г.-06м.-07д.	
в т.ч. средна възраст мъже	46г.-00м.-21д.	
в т.ч. средна възраст жени	49г.-04м.-26д.	

Най-голям относителен дял към общата численост имат работниците и служителите **от 41 до 60 годишна възраст – 70,5%** и **от 31 до 40 годишна възраст – 20,9%**. Това предполага преобладаващата част от персонала да има значителен трудов опит и изградени трудови навици. Средната възраст на работещите в „Мини Марица-изток“ ЕАД е **46 години, 06 месеца и 7 дни**, като при жените е с около 3 години по-висока, отколкото при мъжете – обяснимо с постепенно увеличаващата се възраст за придобиване право на пенсия, както и с това, че работните места, на които се работи при условията на II-ра категория труд за пенсиониране се заемат предимно от мъже. Наблюдава се и лека тенденция на увеличаване на средната възраст на персонала, което свързваме с минималния брой новоназначени работници и служители.

Образователна структура на персонала

Показатели	Стойност (брой)	Относителна на тежест (%)
Обща списъчна численост	6 776	100
<i>в т.ч. Висше образование</i>	<i>1 610</i>	<i>23,80</i>
-ОКС Магистър	893	55,50
-ОКС Бакалавър	610	37,90
-ОКС Проф.бакалавър/Специалист	107	6,60
<i>в т.ч. Средно образование</i>	<i>5 041</i>	<i>74,40</i>
-средно с III-та степен проф.квалификация	3 039	60,30
-средно с II-ра степен проф.квалификация	1 229	25,80
-средно общо	703	13,90
<i>в т.ч. Основно образование</i>	<i>125</i>	<i>1,80</i>
<i>в т.ч. по-ниско от Основно образование</i>	<i>0</i>	<i>0</i>

„Мини Марица-Изток“ ЕАД Нефинансова декларация към 31.12.2022 г.

Образователно-квалификационната структура на персонала напълно съответства на структурата и организацията на производствения процес в „Мини Марица-изток“ ЕАД. Тя се определя от последователната политика по отношение управлението на човешките ресурси – спазване на утвърдените изисквания за заемане на работните места и утвърдените правила за назначаване или преназначаване, осигуряване на възможности за повишаване на квалификацията и др.

От 1 610 човека с висше образование от тях 55,5% са с магистърска степен, от 5 041 човека със средно образование, близо 60,3% притежават III-та степен професионална квалификация, 25,8% - II-ра степен и 13,9 % средно общо образование.

При служителите с висше образование най-висок относителен дял имат тези с машинно техническа квалификация и с електротехническа квалификация. Сред служителите със средно образование най-висок относителен дял имат тези с машинно техническа квалификация и с електротехническа квалификация. Това произлиза от факта, че за голям процент от длъжностите се изисква именно средно образование с машинно-техническа или електротехническа квалификация.

Работниците с основно образование, които са със силно ограничен потенциал за придобиване на професионална квалификация, приложима в Дружеството, представляват около 1,8% от общата численост.

Предвид местоположението и площта, на която са разположени подразделенията на „Мини Марица-изток“ ЕАД, се определя и географското разнообразие на персонала по местоживеене (данните са по постоянен адрес по лична карта).

Структура по местоживеене

Показатели	Стойност (брой)	Относителна тежест (%)
Обща списъчна численост	6 776	100,0
Област Стара Загора	5 017	74,0
Област Хасково	81	12,50
Област Сливен	487	7,20
Област Ямбол	299	4,40
Област Кърджали	28	0,40
Област Пазарджик	31	0,50
11 др. области	63	1,0

Преобладаващата част от персонала на Дружеството живее в населените места от Старозагорска област – 74% и област Хасково около 12,5 %.

Колективен трудов договор

В дружеството има функциониращ Колективен трудов договор, който е подписан на 20.04.2022 година между синдикалните организации на ФСО „Подкрепа“ и ДСО на КНСБ – представители на работниците и служителите в Дружеството.

„Мини Марица-Изток“ ЕАД
Нефинансова декларация към 31.12.2022 г.

Обект на сътрудничество и партньорство между страните по КТД в “Мини Марица-изток” ЕАД са въпросите свързани с:

- ✓ трудово-правните и осигурителните отношения;
- ✓ организацията и заплащането на труда;
- ✓ трудовата заетост и социалната дейност;
- ✓ условията на труд и безопасността на труда.

Синдикална принадлежност	Брой	Относителна тежест (%)
Обща списъчна численост	6 776	100
КНСБ	3 154	46,70
Подкрепа	3 552	52,20
Присъединени	69	1,10
Необвързани	1	0

В дружеството почти целия персонал е присъединен към КТД, като по-голямата част е чрез синдикатите – страна по КТД. Необвързаните, които са незначителна част са предимно новоназначени работници и служители, които все още не са избрали по какъв начин да се присъединят към КТД, чрез членство в синдикална организация или чрез работодателя. Както се вижда от представените данни, едва 1,10% са присъединените към КТД са чрез работодателя.

През отчетния период не са предприемани значителни структурни промени, драстични промени в политиките на Дружеството по отношение управлението на човешките ресурси, или други действия, които биха могли да имат неблагоприятно въздействие върху работниците и служителите на „Мини Марица-Изток“ ЕАД.

Трудов травматизъм

Политиката, която дружеството е приело и следва по отношение на здравословните и безопасни условия на труд е прилагане на нормативните актове, единните, отрасловите и вътрешни правила в тази област. Посредством контрол за спазване на трудовото законодателство в областта на ЗБУТ, превенция на свързаните с работата трудови злополуки, превенция на професионалните рискове и спазване на въведените протиепидемични мерки за ограничаване разпространението на COVID-19 ръководството на Дружеството, цели защита и опазване на здравето на работещите.

През 2022 година в “Мини Марица-изток” ЕАД, гр. Раднево с разпореждания на Териториалното поделение на Националния осигурителен институт за трудови са приети общо двадесет и три злополуки, от които седемнадесет злополуки са по чл. 55, ал. 1, а шест злополуки са по чл. 55, ал. 2 от Кодекса за социално осигуряване. По място злополуките, са допуснати в:

- Клон рудник „Трояново-1” - 2 броя;
- Клон рудник „Трояново-север” - 10 броя;
- Клон рудник „Трояново-3” - 10 броя;
- „Мини Марица-изток“ ЕАД - Управление - 1 брой.

При средносписъчен брой на персонала 6 768 лица и загубени общо 1 250 календарни дни от трудови злополуки, показателите на трудовия травматизъм за 2022 година, са:

- коефициент на честота Кч = 3,40;

„Мини Марица-Изток“ ЕАД Нефинансова декларация към 31.12.2022 г.

– коефициент на тежест $K_t = 0,18$.

Резултатът от всички трудови злополуки допуснати през 2022 година е временна неработоспособност.

След всяка злополука е извършено обстойно разследване и са предприети различни мерки, като: провеждане на извънредни инструктажи, извънредни обучения и изпити по безопасност и здраве при работа, преразглеждане на оценката на риска за длъжностите и работните места, при които са допуснати злополуките, създаване на необходимата организация за безопасност и здраве при работа, чрез прилагане на различни организационни и технически мерки, запознаване на членовете на КУТ с обстоятелствата, причините и предприетите мерки за недопускане на подобни злополуки и налагане на дисциплинарни наказания по реда на Кодекса на труда на лицата, допуснали нарушения на нормативните актове по безопасност и здраве при работа.

За сравнение през 2021 година, в дружеството са допуснати общо 28 броя трудови злополуки. При средносписъчен брой на персонала 6 927 лица и загубени общо 1 847 календарни дни, показателите на трудовия травматизъм са били:

- коефициент на честота $K_{ч} = 4,04$;
- коефициент на тежест $K_t = 0,27$,

т.е., сравнени като честота и тежест, злополуките допуснати в дружеството през 2022 година бележат намаление, пряко същия период на 2021 година.

За ограничаване и минимизиране на трудовия травматизъм през 2022 година, действията на дружеството, бяха насочени към ефективен контрол по спазване изискванията на нормативните документи и вътрешните правила за безопасност и здраве при работа и превенция на свързаните с работата трудови злополуки.

През 2022 година в дружеството, след извършени проверки по безопасност и здраве при работа от отдели ЗБУТ и установени нарушения на 57 лица са наложени различни по вид дисциплинарни наказания по реда на Кодекса на труда. От тях наложените дисциплинарни наказания по брой и вид са: 51 броя „забележка“, 5 броя „предупреждение за уволнение“ и 1 брой „уволнение“.

През 2022 година, от представители на Дирекция „Инспекция по труда“, гр. Стара Загора в „Мини Марица-изток“ ЕАД, гр. Раднево са извършени общо 14 проверки по спазване на изискванията на КТ, ЗЗБУТ и ЗНЗ. С протоколи за извършени проверки за предотвратяване и отстраняване на констатираните нарушения, както и за предотвратяване и отстраняване на вредните последици от тях са дадени общо 114 задължителни предписания. Принудителни административни мерки, като – спиране от експлоатация на машини, съоръжения и др., не са налагани.

Лични данни

Във връзка с изискванията на Закона за защита на личните данни и на Регламент 2016/679, звено „Системи за управление и защита на личните данни“, изготви всички необходими документи и следи за спазване на изискванията. Водят се следните регистри:

- Регистър на дейностите по обработване;
- Регистър на лицата, работещи с лични данни и участието им в проведените обучения в тази връзка;
- Регистър на активните сертификати на електронните подписи, предоставени на служители на „Мини Марица-изток“ ЕАД във връзка с тяхната работа.

Ежегодно се провежда въстъпително и периодично обучение на лицата, работещи с лични данни в „Мини Марица-изток“ ЕАД.

„Мини Марица-Изток“ ЕАД Нефинансова декларация към 31.12.2022 г.

Доизгради се системата за видеоконтрол и контрол на достъпа на следните помещения, съхраняващи лични данни с високо ниво на защита: сървърно помещение в управлението; стаи с комуникационни съоръжения в управлението и рудниците; видеонаблюдение в управлението; архиви, съдържащи хартиени масиви; човешки ресурси в управлението и рудниците; деловодствата в управлението и рудниците; трудовата медицина в управлението и рудниците, където се съхраняват лични данни с високо ниво на защита.

5. Предприети мерки с борбата против корупцията

За гарантиране на прозрачно управление и отчетност на дейността на Дружеството и изпълнение на мерките заложи в Секторния антикорупционен план в Енергетиката, е създадена организация за превенция и противодействие с корупцията.

На основание Заповед № Е – РД – 16 – 536/30.10.2015 г. на Министъра на енергетиката е утвърден „Секторен антикорупционен план в енергетиката“, а на основание Зап. № РД – 09 – 109/ 07.03.2016 г. в „Мини Марица – изток“ ЕАД е въведен Правилник за работа със сигнали за корупция, корупционни прояви и/или конфликт на интереси и защита на лицата подали такива“ - вх. № 2154/07.03.2016 г.

През 2022 г. в „Мини Марица – изток“ ЕАД е разработена и приета актуална Антикорупционна стратегия за превенция и противодействие на корупция, измами, нередности, злоупотреби, грешки и за установяване и предотвратяване на риска от настъпване на конфликт на интереси, работа със сигнали, сигнали за корупция, корупционни прояви и защита на лицата подали такива, одобрена с Протокол на СД № 28 от 16.11.2022 г., стратегията влиза в сила със Зап. № РД – 09-393/23.11.2022 г. а със Зап. № РД – 09- 415/14.12.2022 г. е назначена комисия, която да изпълнява разписаните процедури в Антикорупционната стратегия, да отваря поставените „Кутии за сигнали“, „Горещия телефон“ и електронната поща. Регистъра за завеждане на подадени сигнали се води от юрисконсулт – „Правна служба“.

За 2022 година няма подадени сигнали за корупция в „Кутиите за сигнали“, „Горещия телефон“ и електронната поща, за което са съставени и регистрирани 19 бр. протоколи.

Отчетени резултати

Показатели	Брой
Получени сигнали за корупция	0
Установени случаи на корупция	0
Защитени лица, подали сигнали за корупция	0
Други	0

6. Мерки, превенция и въздействие при COVID-19

Ръководството на „Мини Марица Изток“ ЕАД прилага строги мерки и полага всички усилия за ограничаване на разпространението на COVID-19 на територията на Дружеството, с цел предпазването и съхраняването на живота и здравето на работниците и нормалното протичане на дейността на комплекса и осигуряване на доставки на въглища за централите, в режим на извънредна епидемиологична обстановка.

Посочените мерки са постоянни и са били стриктно прилагани за периода на извънредна епидемиологична обстановка. Разпоредени са със заповеди на Изпълнителния директор на Дружеството. Упражнява се ежедневен строг контрол за спазването им. При усложняване на епидемиологичната обстановка се обсъжда въвеждането на допълнителни мерки. При отменяне на извънредна епидемиологична обстановка голяма част от мерките се запазват и продължават да се прилагат като добра практика.

• **Организационни мерки**

1. Създадена е организация присъствената форма на работа на територията на Дружеството да протича при стриктно спазване и контрол на противоепидемичните мерки за спазване на физическа дистанция между присъстващите не по-малко от 1,5 метра, носене на лицеви маски в закрити и открити пространства, където спазването на дистанция е невъзможно, проветряване и дезинфекция на работните помещения, поддържане на хигиена на ръцете с вода и сапун или дезинфектант, както и ограничаване на несъществените контакти на работните места.
2. Преустановява се провеждането в присъствена форма мероприятия, организирани от „Мини Марица Изток“ ЕАД, изискващи пътуване и/или събиране на хора в затворени пространства: конгресно-конферентни мероприятия, семинари, симпозиуми, обучения, конкурси, изпити, тиймбилдинг, одити и други организирани групови мероприятия в трудови колективи.
3. Неприсъствено, посредством конферентна връзка между участниците се провеждат: всички оперативки, техническите съвети, определянето на седмичните задачи, заседанията на ИОЩ при „Мини Марица Изток“ ЕАД.
4. Прекратен е приема на работници, служители и техни придружители по програмата за рехабилитация в почивните бази на „Мини Марица Изток“ ЕАД.
5. Създадена е организация провеждането на ежедневните инструктажи, така че да се осъществяват при спазване на физическа дистанция не по-малко от 1,5 метра между присъстващите, задължително носене на маски за лице и стриктно спазване на мерките за дезинфекция и проветряване. В ежедневния инструктаж задължително се засяга темата, касаеща правилата за хигиена на хората.
6. Създадена е организация за избягване събирането на големи групи хора във времето преди започване и след приключване на работната смяна, при преминаване през устройствата на пропускната система и ползването на регламентирани почивки в рамките на работното време, при качване и слизане от автобусите, осъществяващи транспорт от и до месторабота както и при изчакване на спирките или обособените за целта места с препоръка да спазва на физическа дистанция между присъстващите не по-малко от 1,5 метра, а при невъзможност, присъстващите да носят защитна маска за лице.
7. Разпоредено е при проява на симптоми на остро респираторно заболяване (повишена температура, кашлица, хрема, загуба на обоняние, загуба на вкус и др.) всеки работещ в Дружеството е длъжен да си остане в дома и да потърси личния лекар или съответната регионална здравна инспекция за съвет и консултация. При препоръка от компетентните медицински лица да се ползва отпуск за временна неработоспособност. Лица, с оплаквания за остро респираторно заболяване, съмнително за коронавирусна инфекция по време на работа да се изолират незабавно и да се следва Плана за действие при възможен, вероятен или потвърден случай на заболяване, причинено от COVID-19.
8. Докладва се периодично на заседанията на ИОЩ и ежедневните оперативки броя на заразените, броя на карантинирани и хоспитализирани работници и служители в Дружеството. Информацията се предоставя ежедневно от Управителите на рудници и ръководителите на отдели до 8:00 часа.
9. В случай на значително увеличение на заразените с COVID-19 в Дружеството са предприети мерки с цел адекватна реакция за кадрово обезпечаване на възлови работни места. Работният процес в Дружеството се организира, така че да се осигури въглеподаване, което да обезпечава постоянно запълване на складовете на консуматорите (ТЕЦ) в максимална степен.
10. В корпоративния сайт на Дружеството се публикува информация, посочваща броя заразени лица, активните случаи, брой оздравели, брой починали, както в национален план, така и на територията на Дружеството. Публикуват се апели и разяснителни материали относно ползата от поставянето на ваксина срещу COVID-19 и спазването на противоепидемичните мерки. Материалите се разпространяват и като брошури.

„Мини Марица-Изток“ ЕАД
Нефинансова декларация към 31.12.2022 г.

• **Дезинфекция**

1. Мероприятията по дезинфекция на територията на Дружеството да се провеждат при стриктно спазване на изискванията за подбор на дезинфектант, начини на приложение на дезинфектантите, съгласно утвърден график, определяне на точки за дезинфекция.

2. Дезинфекцията на служебните автомобили да се извършва съгласно утвърден график. Дезинфекцията на автобусите/микробусите, осъществяващи транспорта между месторабота и местоживеене е организирана от фирмите - превозвач, при упражняване на строг контрол от работодателя.

Изброените мероприятия за разпоредени със съответните заповеди на Изпълнителния директор на Дружеството.

• **Лични предпазни средства**

1. Създадена е организация при пътуване в автобусите/микробусите, осъществяващи транспорта между месторабота и местоживеене и при транспортиране от назначенията до работното място да се спазват стриктно противоепидемичните мерки.

2. Носенето на ЛПС (защитна маска за лице, плем, ръкавици) при извършване на ремонтни дейности и експлоатация на ТМО е регламентирано със съответните заповеди и инструкции.

• **Други**

При констатиран случай на заразено лице с COVID-19 се предприемат следните организационни и технически мерки:

1. Ежедневно се води регистър на лицата (работниците) заразени с COVID-19, както и лицата контактували със заразено лице.

В случай, че заразено лице е било на работа преди по-малко от 7 дни, се изготвя списък на всички контактни лица на територията на рудника. На същите им се провежда устен инструктаж за стриктно спазване на противоепидемичните мерки и следене на здравето им състояние (за поява на грипоподобна симптоматика). Информират се, че при проява на най-малки грипоподобни симптоми трябва да не се явяват на работа, а да потърсят личния си лекар.

2. Ежедневно се предоставя актуална информация към ИОЩ при Мини Марица-Изток ЕАД за броя на заразените и контактните лица в рудника.

3. Извършва се ежесменен контрол по работни места, вкл. и на автобусите превозващи работещите от местоживеене до месторабота и обратно за стриктно спазване и прилагане на всички въведените противоепидемични мерки. Ежедневно се обсъжда актуалната епидемичната обстановка и достатъчността на наличните мерки.

4. Следи се наличността на дезинфектанти и предпазни маски по работни места, с цел своевременното заявяване на необходимите количества.

5. Организиран се мероприятия и разяснения за имунизация с ваксина срещу COVID-19 и ваксинационните цикли.

Илаза Миткова Чинкова
Изпълнителен директор
„Мини Марица - Изток“ ЕАД